

VANTRUE

Element 2 Pro **E2 Pro**

MANUEL DE L'UTILISATION **V1.1**



vantrue.com

truly driven.



Contact Us



Join Our Community



 [instagram.com/vantrue_official/](https://www.instagram.com/vantrue_official/)



 [ID: @860fnbxk](https://line.me/tv/id/@860fnbxk)

SOMMAIRE

01	Contenu de la boîte	1
02	Aperçu de la caméra	2
03	Installation	7
04	Principales caractéristiques	13
05	Spécifications	40
06	Précautions	42
07	Garantie & Support	44

Avertissements de sécurité :

- Avant d'utiliser la caméra pour la première fois, veuillez lire attentivement le manuel du produit pour garantir une utilisation correcte.
- La caméra doit être connectée à une source d'alimentation pour fonctionner correctement.
- Pour garantir la sécurité de conduite, veuillez ne pas manipuler l'appareil ou regarder la vidéo de conduite via le téléphone portable pendant la conduite.
- Ce produit nécessite l'insertion d'une carte Micro SD.
- Veuillez ne pas démonter ou réparer la caméra de dash sans autorisation. Si la caméra fonctionne mal, veuillez contacter le service client officiel de VANTRUE.
- Veuillez éviter d'installer la caméra dans une position qui obstruera la vue du conducteur.
- Veuillez garder l'appareil loin des environnements à haute température et humides pour garantir son fonctionnement normal.
- Afin d'améliorer l'expérience produit, le firmware du produit sera mis à jour périodiquement. Vous pouvez télécharger la dernière version pour profiter des dernières fonctionnalités si nécessaire.
- Veuillez ne pas installer la caméra devant le passager pour éviter tout risque de sécurité dû à la chute de l'appareil.
- Veuillez noter que l'utilisation du Car Play sans fil ou d'Android Auto peut affecter la connexion de l'application Vantrue.
- Veuillez utiliser ce produit de manière raisonnable et conformément aux lois et règlements en vigueur.

1. Contenu de la boîte



A. Dashcam
VANTRU E2 Pro



B. Support adhésif
GPS



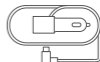
C. Caméra arrière



D. Câble pour
caméra
arrière (6m)



E. Câble de données
Type C (1m, pour
transfert de fichiers
uniquement)



F. Chargeur
allume-cigogne
avec port USB-C
(3.5m)



G. Autocollants



H. Autocollants
électrostatiques



I. Chiffon
anti-poussière



J. Guide de
démarrage rapide



K. Autocollants
d'avertissement



L. Fixations de
câble



M. Pied de biche

Accessoires Optionnels



N. Filtre CPL



O. Kit de Câblage
(Hardwire Kit)

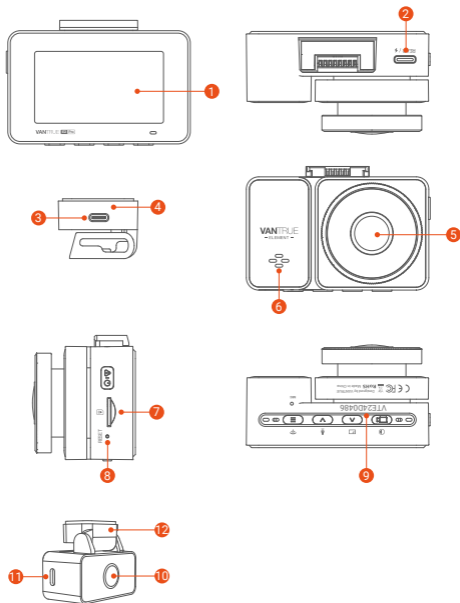


P. Télécom-
mande



Q. Module
LTE

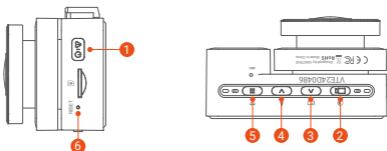
2. Aperçu de la caméra






Numéro	Nom	Description
1	Écran	Écran LCD 2.45"
2	Port Type C pour caméra arrière	Connectez la caméra arrière ici. Connectez le câble de données pour transférer les fichiers vers PC.


3	Port d'alimentation	Se connecte à un câble de USB C ou à un chargeur de voiture pour une alimentation externe. Connectez le câble de données pour le transfert de données.
4	Support GPS	Fournit l'enregistrement GPS pour vos vidéos.
5	Caméra Avant	Caméra orientée vers l'avant pour l'enregistrement vidéo des événements routiers.
6	Microphone	Enregistre un son clair avec les séquences vidéo.
7	Slot pour carte MicroSD	Prise en charge de la carte Micro SD jusqu'à 512 Go en FAT32, classe 10
8	Bouton de réinitialisation	Appuyez brièvement pour redémarrer la caméra.
9	Numéro de Série	Numéro de série pour l'enregistrement de la garantie.
10	Caméra Arrière	Enregistre les événements routiers derrière la voiture
11	Port Type C pour Caméra Arrière	Port de connexion pour le câble de la caméra arrière


Boutons et Fonctions



Numéro	Nom	Description
1	 Bouton	À l'état allumé, appuyez longuement pour éteindre ; à l'état éteint, appuyez brièvement pour allumer ; Dans l'interface d'enregistrement, appuyez brièvement pour démarrer l'enregistrement et la capture d'urgence ; Dans la navigation des fichiers, appuyez brièvement pour sélectionner supprimer le fichier.
2	 Bouton	Dans l'interface d'enregistrement, appuyez brièvement pour démarrer ou mettre en pause l'enregistrement ; Dans le réglage du menu, appuyez brièvement pour confirmer l'option ; Dans l'état de lecture, appuyez brièvement pour lire la vidéo ou mettre en pause la vidéo.
3	 Bouton	Dans l'interface d'enregistrement, appuyez brièvement pour régler le microphone ; Appuyez longuement pour entrer en mode parking (* lorsque le mode parking est activé) ;

Dans l'interface de navigation, appui court pour sélectionner l'option suivante, appui long pour faire défiler ;
Dans la navigation des fichiers, appuyez brièvement pour sélectionner supprimer le fichier.

4  Bouton Dans l'interface d'enregistrement, appuyez brièvement pour changer l'affichage de la fenêtre vidéo ;
Dans l'interface de navigation, appui court pour sélectionner l'option précédente, appui long pour faire défiler ;
Lors de la lecture de fichiers, appuyez brièvement pour accélérer.

5  Bouton Dans l'interface d'enregistrement, appuyez longuement pour activer ou désactiver le WiFi ;
Dans l'interface de paramétrage et de navigation, un appui court permet de revenir à l'interface précédente.

6 Bouton RESET Appui court pour redémarrer la dashcam

Indicateur LED



LED	État des voyants	Description
Enregistrement	Lumière verte fixe	En état de veille ou le voyant d'enregistrement est désactivé
	lumière verte clignotante	La caméra est en train d'enregistrer.

Aperçu de l'écran

Enregistrement en accéléré activé

Détection de collision

Détection de mouvement

Enregistrement à bas débit (1080P15FPS) activé

Enregistrement à bas débit (720P 15FPS) activé

Mode Parking à faible fréquence d'images

Assistant vocal activé

Assistant vocal désactivé

Wi-Fi désactivé

2.4G WiFi activé

5G Wi-Fi activé

2.4G Wi-Fi connecté

5G Wi-Fi connecté

GPS verrouillé

GPS désactivé

MIC activé

MIC désactivé

Sans carte mémoire

Carte mémoire insérée

Signal de réseau 4G

Mode confidentialité

Enregistrement en boucle désactivé

Enregistrement en Boucle

G-sensor désactivé

G-sensor activé

Résolution vidéo: 4K+1440P 30FPS

Télécommande connecté

Verrouillage vidéo

Heure et date: 00:00:37 14:39:07 11-02-2025

Durée d'enregistrement

35 Vitesse MP/H

3. Installation

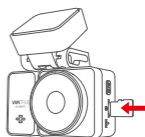
Notes d'installation :

- Avant d'installer la caméra avant et arrière, nettoyez les zones d'installation avec des outils de nettoyage.
- Nous recommandons d'appliquer un autocollant électrostatique avant de monter la caméra avant. Fixez ensuite la caméra avant sur l'autocollant électrostatique.
- Lors de l'installation du support de la caméra de dash, appuyez fermement contre le pare-brise après fixation pour éliminer toute bulle d'air entre le support et le verre. Cela renforcera la force d'adhésion.
- Après avoir terminé l'installation du chargeur allume-cigogne et de la caméra arrière, utilisez les fixations de câble incluses pour gérer soigneusement le câble d'alimentation et le câble de la caméra arrière.
- Lors de la première utilisation, nous recommandons de formater la carte mémoire pour réduire les problèmes d'enregistrement potentiels.

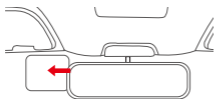
3.1 Installation de la caméra sur votre pare-brise



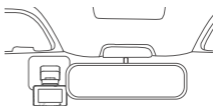
① Installation du support de caméra



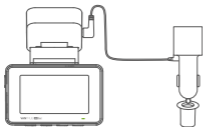
② Installez la carte MicroSD



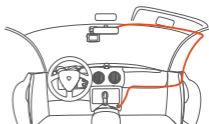
- ③ Appliquez l'autocollant électrostatique



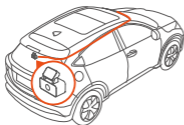
- ④ Montez la caméra



- ⑤ Connectez le chargeur allume-cigogne



- ⑥ Allumez et cheminez les câbles



- ⑦ Installez la caméra arrière et cheminez son câble

3.2 Installation de l'APP

--Téléchargement de l'APP

Veillez scanner le code QR correspondant à votre version ci-dessous pour télécharger et installer l'application. Recherchez l'application "Vantrue" dans l'App Store ou le Google Play Store pour la trouver, puis téléchargez-la et installez-la sur votre téléphone.

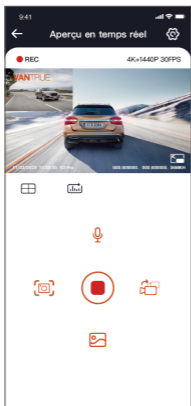
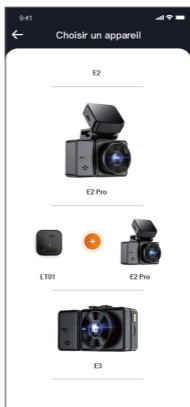


--Ajouter un appareil

Avant de connecter la dash cam à l'application Vantrue, vérifiez que la fonction WiFi de l'appareil est activée.

Si le Wi-Fi est désactivé, vous pouvez l'activer en maintenant enfoncé le bouton raccourci, en utilisant la commande vocale « Active le Wi-Fi », ou en accédant à Paramètres → Option WiFi dans les paramètres de la caméra.

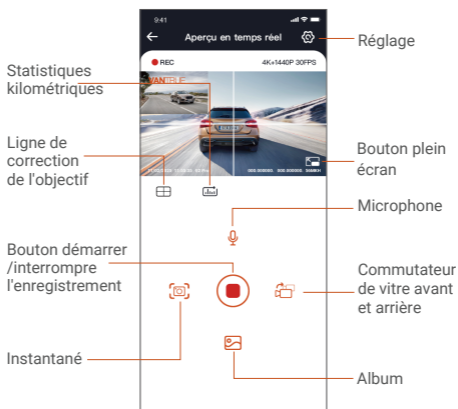
Une fois le Wi-Fi activé sur votre E2 Pro, appuyez sur « Ajouter un appareil » dans l'application, sélectionnez la série Element, choisissez E2 Pro, confirmez le nom Wi-Fi correspondant, puis appuyez sur Confirmer pour connecter.



Notes:

- Le mot de passe par défaut est uniquement pour la connexion initiale. Pour garantir la sécurité, changez-le immédiatement après la première connexion pour éviter tout accès non autorisé.
- Le mot de passe Wi-Fi par défaut est 12345678. Si vous oubliez votre mot de passe personnalisé, réinitialisez l'appareil pour restaurer le mot de passe Wi-Fi par défaut.

3.3 Fonctionnement de l'application



- ① **Aperçu vidéo** : une fois l'appareil connecté avec succès à l'APP, l'enregistreur accède à la page d'aperçu en temps réel, cliquez sur le bouton plein écran ou placez le téléphone horizontalement, l'image en temps réel passera automatiquement mode aperçu plein écran.

Cliquez sur le bouton commutation pour basculer les fenêtres vidéo avant et arrière.

- ② **Lecture vidéo** : vous pouvez visualiser le fichier vidéo ou photo enregistré sur la carte Micro SD dans l'APP, et cliquer sur le fichier pour lire la vidéo.
- ③ **Téléchargement vidéo** : vous pouvez choisir de télécharger des vidéos ou des images dans l'interface de navigation des fichiers de la carte Micro SD ou dans la lecture vidéo. Après avoir téléchargé la vidéo, elle peut être lue dans le fichier local de l'application et la trace GPS de la vidéo peut être visualisée.
- ④ **Capture vidéo** : vous pouvez capturer l'image actuelle dans l'interface de prévisualisation en temps réel de l'application. Veuillez cliquer sur le bouton d'instantané pour le prendre.
- ⑤ **Statistiques de kilométrage** : vous pouvez télécharger les informations de kilométrage selon vos besoins, et elles seront enregistrées dans l'application sous forme d'images ou de fichiers PDF.
- ⑥ **Ligne de correction de l'objectif** : Corrigez l'équilibre de l'objectif grâce à la ligne transversale précise, de sorte que l'image vidéo ne soit pas faussée.

4. Principales caractéristiques

4.1 Paramètres de Menu

Il dispose de 3 menus de fonctions, qui sont les Paramètres, les Paramètres Avancés et la navigation dans les fichiers. Vous pouvez régler votre caméra selon vos besoins dans ce paramètre de fonction.

Appuyez sur le bouton (📺), mettez d'abord la vidéo en pause, puis appuyez sur le bouton (☰) pour accéder aux paramètres du menu.



Paramètres



Paramètres
Avancés



Fichier

A. Paramètres

Résolution : L'enregistreur E2 Pro prend en charge les résolutions combinées suivantes :

Avant+Arrière	4K+1440P 30FPS	√
	1440P+1440P 30FPS	
	1440P+1080P 30FPS	
	1080P+1080P 30FPS	
	1080P+720P 30FPS	
	720P +720P 30FPS	
Avant uniquement	4K 30FPS	√
	2560x1440P 30FPS	
	1920x1080P 30FPS	
	1280x720P 30FPS	

Enregistrement en boucle : Durée des fichiers. Par défaut : 1 minute. Options : Désactivé, 1 min, 3 min, 5 min.

Mode Confidentialité : Une fois activé, la vidéo est enregistrée en trois segments cycliques, écrasant automatiquement le segment le plus ancien pour ne conserver que les 3 plus récents.

ATTENTION : L'activation de cette fonction formatera le contenu de la carte mémoire. Veuillez sauvegarder vos fichiers importants au préalable.

Audio: Activé par défaut. Permet d'activer/désactiver l'enregistrement du son.

Indicateur d'enregistrement : Activé par défaut. Permet d'activer/désactiver le témoin lumineux d'enregistrement.

HDR : Permet d'activer/désactiver le HDR pour la caméra avant ou arrière. Activé par défaut.

Rotation de l'affichage : Désactivé par défaut. Permet de faire pivoter l'affichage vidéo de la vue avant ou arrière.

Mode Surveillance de stationnement : Permet de sélectionner le mode de surveillance souhaité : Détection de choc / Détection de mouvement / Enregistrement à faible débit (Low Bitrate) / Mode faible fréquence d'images (Low Framerate). Désactivé par défaut.

Paramètres de surveillance de stationnement : À utiliser avec le mode ci-dessus. Permet de configurer le **mode d'entrée/sortie**, les caméras de surveillance, la vision nocturne en faible lumière pour le stationnement, la sensibilité de détection de choc, et la zone de détection de mouvement.

Wi-Fi : Permet de régler l'activation automatique du Wi-Fi (par défaut : activé pendant 10 min puis désactivé, peut être réglé sur On/Off), le mode Wi-Fi, et d'afficher les informations Wi-Fi.

Reconnaissance vocale : Sensibilité standard par défaut. Une fois activée, elle reconnaît les commandes vocales. Options : Faible sensibilité / Sensibilité standard / Haute sensibilité / Désactivé.

Contenu des commandes vocales : **Affiche la liste des commandes vocales** reconnues par l'enregistreur.

L'utilisateur peut utiliser différentes commandes pour contrôler l'appareil.

Formatage : Formate toutes les données présentes sur la carte mémoire.

Paramètres de l'écran de veille : L'écran de veille est désactivé par défaut. Vous pouvez définir un délai de 30 secondes, 1 minute ou 3 minutes avant son activation.

Informations système : Affiche le modèle de l'appareil, le numéro de version du logiciel et l'URL du site web officiel de VANTRUE.

Paramètres par défaut : Restaure tous les paramètres système à leurs valeurs d'usine.

B. Paramètres Avancés

Langue: Langues disponibles : Anglais, Français, Espagnol, Allemand, Italien, Chinois simplifié, Coréen, Russe, Japonais, Polonais, Turc, Tchèque.

Sensibilité du G-Sensor (Détection de collision) :

Sélectionnez le niveau de sensibilité souhaité pour la détection de choc. Paramétrable sur 3 axes (avant/arrière, gauche/droite, haut/bas) avec 5 niveaux par axe : Très élevé / Élevé / Standard / Faible / Très faible / Désactivé. Par défaut : Standard.

Réduction du bruit audio : Activée par défaut. Filtre efficacement les bruits ambiants. Peut être désactivée.

Miroir arrière : Activé par défaut. L'image de la caméra arrière est retournée horizontalement (comme dans un rétroviseur). Peut être désactivé.

Minuteur HDR : Désactivé par défaut. Permet de programmer l'activation et la désactivation automatique du HDR à des heures spécifiques.

Plaque d'immatriculation : Désactivé par défaut. Une fois activé, votre plaque d'immatriculation peut être affichée en filigrane sur les vidéos.

Filigrane vidéo : Affiche sur les vidéos : Date/Heure, Nom de la marque VANTRUE, Plaque d'immatriculation, Coordonnées GPS, Vitesse. Tous activés par défaut.

Time-lapse (Photographie accélérée) : Désactivé par défaut. Options : 1 FPS, 5 FPS, 10 FPS.

Paramètres LTE (Module 4G) : Nécessite un module LTE compatible. Permet de configurer : Méthode de notification push, Téléversement des vidéos d'événement, Contrôle de la consommation de données quotidienne de la carte SIM. Les valeurs par défaut peuvent être modifiées selon les besoins.

Statistiques de trajet : Activé par défaut. Enregistre les données GPS pendant la conduite. Les données peuvent être téléchargées et visualisées via l'application mobile ou le logiciel PC.

Paramètres GPS : Activé par défaut. Contrôle l'état du GPS (On/Off), l'unité de vitesse (km/h ou mph) et affiche les informations GPS.

Rappel de formatage : Désactivé par défaut. Permet de programmer un rappel pour formater la carte mémoire après une certaine période. Options : 15 jours ou 1 mois. Le compteur recommence si "Plus tard" est choisi.

Date / Heure :

* **Mise à jour automatique par GPS :** Activée par défaut. La date et l'heure sont mises à jour automatiquement via le signal GPS selon le fuseau horaire sélectionné. Il est crucial de choisir le bon fuseau horaire.

* **Réglage manuel :** Désactivez la mise à jour automatique par GPS pour régler manuellement la date et l'heure.

* **Changement automatique heure d'été/hiver :** Désactivé par défaut. Fonctionnalité spécifique aux États-Unis. L'activation dans d'autres régions peut entraîner des erreurs d'heure.

* **Format de l'heure :** Format 24h par défaut. Peut être changé en format 12h. Affecte l'affichage à l'écran et le filigrane des vidéos.

* **Format de la date, Réglage du fuseau horaire :** Également configurés dans ce menu.

Volume : Niveau par défaut : 3. Plage réglable de 0 (muet) à 5 (maximum).

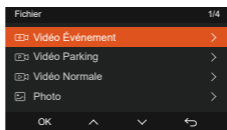
Sons de notification : 5 types de sons peuvent être activés/désactivés individuellement : Son de démarrage/extinction, Son des touches, Son de verrouillage d'un événement, Rappel de formatage, Alerte d'enregistrement audio anormal.

Fréquence du secteur : Différents pays utilisent différentes fréquences de courant alternatif (50 Hz ou 60 Hz). Sélectionnez la fréquence appropriée à votre région pour éviter un scintillement (bandes) dans les vidéos sous un éclairage artificiel.

Informations de certification : Affiche les certifications dont l'appareil est pourvu (ex : CE, FCC, etc.).

C. Parcourir les Documents

Passez en revue et supprimez les vidéos stockées dans des dossiers de fichiers.



Vidéo d'urgence: Les fichiers vidéo d'urgence sont enregistrés dans ce dossier. Le nom du fichier:

20300128_140633_00008_E_A.MP4

20300128_140633_00008_E_B.MP4

Vidéo Normal: Ce dossier enregistre la vidéo en boucle courants, la vidéo en mode parking, la vidéo en accéléré, Vidéo de mode privé. Les noms de fichiers sont respectivement:

20300128_140633_00008_N_A.MP4

Vidéo d'enregistrement en boucle

20300128_140633_00007_P_A.MP4

Vidéo du mode parking

20300128_140633_00006_T_A.MP4

Vidéo enregistrée en accéléré

20300128_140633_00006_S_A.MP4

Vidéo de mode privé

Photo: Le fichier capturé est enregistré ici.

TOUS: Vous pouvez afficher tous les fichiers sur la dashcam.

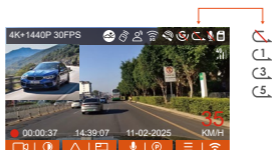
Remarque: Le suffixe A représente les fichiers enregistrés par la caméra avant, B représente la caméra arrière.

4.2 Présentation des fonctions

4.2.1 Enregistrement en Boucle

Avec une carte mémoire insérée, la caméra démarre (par défaut) immédiatement l'enregistrement vidéo en boucle lorsqu'elle est connectée à une source d'alimentation.

Selon la taille de la carte mémoire actuelle, une fois que l'enregistrement atteint le réglage (70 % de la capacité totale), le nouvel enregistrement écrasera automatiquement le plus ancien. L'activation de cette fonction peut éviter d'arrêter l'enregistrement lorsque le fichier est plein pendant la conduite.



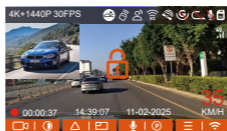
Remarque:


- ① Le fonctionnement normal de cette fonction dépend en grande partie de la vitesse de la carte mémoire. Veuillez donc formater la carte mémoire régulièrement pour éviter des problèmes tels qu'un trop grand nombre de fichiers sur la carte mémoire et le vieillissement de la carte qui affectent le cycle d'enregistrement normal.
- ② Veuillez vérifier régulièrement la vidéo d'enregistrement en boucle pour éviter de boucler sur la vidéo nécessaire.
- ③ Lorsque l'enregistrement en boucle est désactivé, la caméra enregistrera la vidéo en 20 minutes chaque clip, mais n'écrasera pas les anciennes vidéos lorsque la carte de stockage est pleine.


- ④ Si l'enregistrement en boucle est désactivé, la fonction de verrouiller les vidéos ne fonctionnera plus.

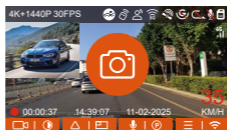
4.2.2 Vidéo d'urgence

L'enregistrement d'urgence est déclenché par G-Sensor, qui peut être divisé en déclenchement automatique et verrouillage manuel.



Verrouillage manuel: Cliquez sur l'icône  pour commencer à verrouiller l'enregistrement et la vidéo est enregistrée dans le dossier vidéo d'urgence.

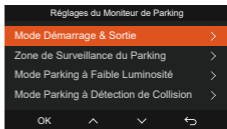
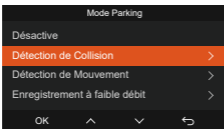
Verrouillage automatiquement: Lorsque la voiture est heurtée par une collision, le capteur G détecte la vibration et verrouille automatiquement la vidéo actuelle et l'enregistre dans le dossier vidéo d'urgence. Pendant la période de verrouillage de la vidéo, vous pouvez appuyer sur le bouton  pour capturer plusieurs fois. Après l'enregistrement, la vidéo sera automatiquement enregistrée dans le dossier vidéo de l'événement et la photo sera enregistrée dans le dossier photo.



- ① La sensibilité du déclencheur vidéo à verrouillage automatique est déterminée par la sensibilité de la collision. Plus le réglage de sensibilité est élevé, plus la probabilité d'être déclenché est grande.
- ② La capacité totale du fichier vidéo d'événement représente **30 %** de la capacité totale de la carte mémoire actuelle. Lorsque le fichier vidéo d'événement atteint la limite supérieure, le nouveau fichier vidéo d'événement écrasera automatiquement le fichier vidéo d'événement d'origine. Il est recommandé de vérifier et d'enregistrer périodiquement vos fichiers vidéo d'événement pour éviter toute perte.
- ③ La situation qui ne déclenchera pas l'enregistrement verrouillé : désactivez le mode d'enregistrement en boucle ou activez le mode d'enregistrement en accéléré. Dans les deux cas, vous ne pouvez prendre que des photos

4.2.3 Paramètres et modes de surveillance stationnement

Ajustez les paramètres selon votre véhicule, environnement de stationnement et préférences.



Notes :

Les vidéos de stationnement sont sauvegardées dans le dossier **Vidéo stationnement**, les collisions dans **Vidéo urgence**.

Pour un fonctionnement fiable, utilisez un kit de câblage VANTRUE ou une alimentation stable. Seul le kit ACC VANTRUE est recommandé.

En haute température (ex : soleil direct), utilisez le mode Détection de collision. Si $>60^{\circ}\text{C}$, éteignez la dash cam.

Le Time Lapse et le Mode Stationnement s'excluent mutuellement.

Méthodes d'activation/désactivation du mode stationnement :

1. Auto Mode (Default)

Sans câble de stationnement (mode G-Sensor) :

Activation automatique après 10 minutes d'inactivité du véhicule ;

désactivation automatique en cas de second choc détecté.

Avec câble de stationnement (ACC) :

Activation automatique lorsque le véhicule est éteint (ACC OFF) ;

désactivation automatique au démarrage (ACC ON).

2. Mode ACC

Activation automatique quand le véhicule est éteint (ACC OFF) ; désactivation au démarrage (ACC ON).

Nécessite le câble de stationnement (ACC) correctement installé.

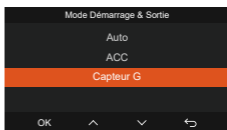
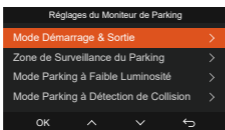
3. Mode G-Sensor

Activation et désactivation contrôlées par le capteur G. Le mode s'active automatiquement après 10 minutes d'immobilité du véhicule, et se désactive en cas de second choc détecté.

Remarque : en cas de dysfonctionnement du câble de stationnement (ACC), vous pouvez utiliser ce mode en alternative.

4. Mode manuel

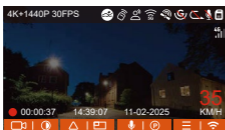
Appuyez longuement sur le bouton de raccourci pour activer ; appuyez sur n'importe quel bouton pour quitter.



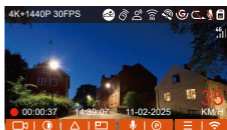
(1) Mode Parking à Faible Luminosité

Afin d'améliorer la sécurité du stationnement la nuit, nous utilisons pleinement les performances de l'objectif combinées à la technologie de vision nocturne à faible luminosité pour améliorer l'effet de vision nocturne en mode stationnement.

Cette fonction est activée par défaut, elle ne sera déclenchée qu'après être entrée en mode parking et n'affectera pas l'enregistrement normal.




Désactivé

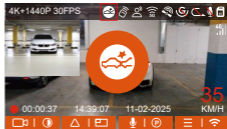
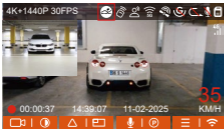


Activé

(2) Détection de Collision

Lorsque la détection de collision est activée, son icône  s'affiche à l'écran, indiquant que la caméra utilise actuellement le mode de détection de collision.

La sensibilité de détection de collision peut être ajustée de 1 à 5 niveaux, Une sensibilité élevée signifie qu'une légère collision peut facilement déclencher l'enregistrement.



Lorsque le Mode Détection de choc est activé, une icône de détection de choc s'affiche au centre de l'écran. L'enregistreur s'éteint ou passe en veille selon le mode configuré.

Si le G-Sensor détecte une vibration ou un mouvement du véhicule alors que l'appareil est éteint ou en veille, **il s'allume automatiquement et enregistre pendant 30 secondes, puis s'éteint ou repasse en veille.** La vidéo est automatiquement sauvegardée dans le dossier **"Vidéos de surveillance de stationnement"**.

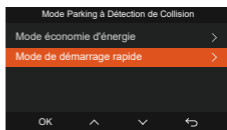
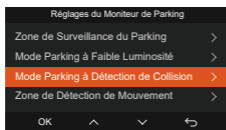
Remarquer:

Si la dashcam continue de rencontrer des collisions pendant l'enregistrement de détection de collision, elle quittera ce mode et entrera dans l'enregistrement normal, et attendra 10 minutes pour entrer à nouveau


Modes d'activation pour la détection des collisions :

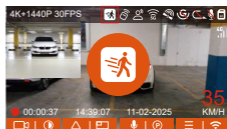
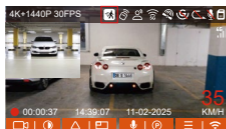
Mode démarrage rapide : l'appareil se met en veille et l'écran s'éteint. Lorsqu'une collision est détectée, il s'allume immédiatement et enregistre. Après l'enregistrement, il enregistre le fichier et revient en mode veille.


Mode économie d'énergie : l'appareil s'éteint complètement. Il s'allume automatiquement et enregistre lorsqu'une collision est détectée, puis enregistre le fichier et s'éteint à nouveau – idéal pour une économie d'énergie prolongée.



(3) Détection de Mouvement

Lorsque la détection de mouvement est activée, son icône  s'affiche à l'écran, indiquant que la caméra utilise actuellement le mode de détection de mouvement. Vous pouvez régler la "Zone de détection de mouvement" dans les paramètres



Lorsque la caméra passe en mode de détection de mouvement, l'icône  apparaît au centre de l'écran, et l'écran s'éteindra après 3 minutes. La fonction de pré-enregistrement peut regrouper les 15 premières secondes de l'image dans la vidéo de détection de mouvement.

* Si vous utilisez le câble abaisseur ACC, il entrera en mode parking immédiatement après l'arrêt du moteur.

Processus d'enregistrement vidéo : lorsque l'enregistreur détecte le mouvement de l'objet ou ressent la vibration de la voiture, il déclenche automatiquement l'enregistrement vidéo. Dashcam a une fonction de pré-enregistrer 15 secondes, de sorte que la vidéo de détection de mouvement de stationnement sera de 45 secondes qui se compose de deux parties :

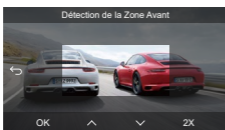
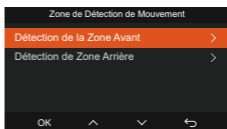
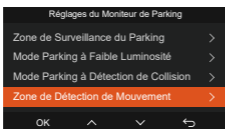
- ① 15 secondes de contenu vidéo avant le déclenchement de la détection de mouvement
- ② 30 secondes de contenu lors du déclenchement de la détection de mouvement

Remarque:

Le mode de détection de mouvement doit être exécuté lorsque la caméra est allumée. Une fois la caméra éteinte, le mode de détection de mouvement ne fonctionnera pas.

Pour plus de flexibilité, la fonction de détection de mouvement prend désormais en charge la personnalisation de la zone de détection.



Vous pouvez définir des zones de détection spécifiques pour les caméras avant et arrière directement sur l'E2 Pro. Utilisez le bouton pour ajuster la portée de couverture en fonction de vos besoins.

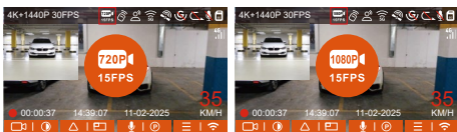


Remarque:

- ① Cette fonction n'est valide qu'en mode de stationnement avec détection de mouvement.
- ② Le mode détection de mouvement nécessite que l'appareil soit sous tension. Une fois l'enregistreur éteint, le mode détection de mouvement ne fonctionne plus.

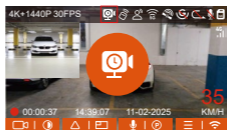
(4) Enregistrement à faible débit

Lorsque Enregistrement à faible débit est activée, son icône  ou  s'affiche à l'écran, selon l'option que vous choisissez d'être 1080P 15FPS ou 720P 15FPS.



(5) Mode à faible fréquence d'images

En passant en mode faible fréquence d'images (1 FPS/5 FPS/10 FPS/15 FPS), l'enregistreur commencera à enregistrer selon le réglage sélectionné après que le véhicule ait été garé et le moteur coupé, ou après être resté immobile pendant 10 minutes. Lorsque l'enregistrement à faible fréquence d'images est activé, une icône correspondant à cette fréquence apparaîtra au centre de l'écran, indiquant que l'appareil est passé en mode parking à faible fréquence d'images.



Calcul de la durée finale d'une vidéo en mode faible fréquence (Low Framerate) :

Durée finale = (Durée réelle d'enregistrement × Fréquence d'images du mode faible fréquence) ÷ Fréquence d'images de lecture vidéo.

Exemple avec 1 image/seconde (1 FPS) :

Un événement enregistré pendant 30 minutes (durée réelle) sera compressé en une vidéo finale d'1 minute

s'il est lu à la vitesse standard de 30 FPS, permettant ainsi une économie significative d'espace de stockage.

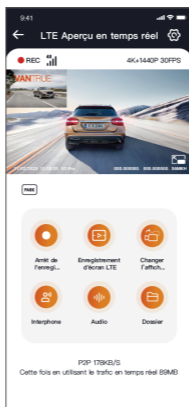
Remarque:

- ① L'unité de temps de la formule de calcul est la seconde, donc la durée d'enregistrement normale finale calculée est également la seconde. Si vous avez besoin de le convertir dans d'autres unités de temps, veuillez vérifier et convertir par vous-même.
- ② Le mode de faible fréquence d'images est similaire à la fonction vidéo accélérée. La différence entre les deux est le mécanisme d'entrée de 5 minutes. Le mode de fréquence d'images faible attendra cinq minutes après le réglage, puis entrera dans ce mode. Le mode vidéo accélérée sera activé directement après le réglage.
- ③ Le mode à faible fréquence d'images doit être exécuté lorsque l'appareil est allumé. Une fois la dashcam éteint, ce mode ne fonctionnera pas.

4.2.4 Configuration LTE

(Doit être connecté avec le module LTE)

Pour faciliter la vérification à distance des conditions de stationnement, Vantrive a développé le module LTE. Les utilisateurs peuvent insérer la carte SIM dans le module LTE et connecter le dash cam pour une surveillance à distance.



Les paramètres LTE suivants sont personnalisables :

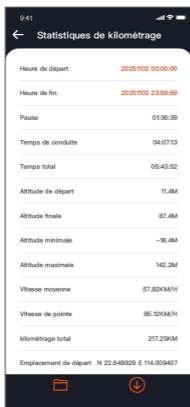
- Paramètres de notification push
- Limite de consommation de données de la carte SIM
- Qualité de téléchargement des vidéos de collision

Les utilisateurs peuvent personnaliser les paramètres en fonction de leur forfait de données SIM, assurant une utilisation efficace des données et des fonctionnalités de surveillance à distance.

Le module LTE doit être acheté séparément.

4.2.5 Statistiques de kilométrage

La caméra utilise le GPS pour enregistrer, analyser et compter le temps de conduite de l'utilisateur, le kilométrage parcouru, l'altitude, la vitesse de conduite et d'autres informations. Vous pouvez exporter des fichiers via l'application.



9:41

← Statistiques de kilométrage

Heure de départ	2025/10/2 00:00:00
Heure de fin	2025/10/2 23:59:59
Pause	01:36:39
Temps de conduite	04:07:53
Temps total	05:43:52
Altitude de départ	11.4M
Altitude finale	87.4M
Altitude minimale	-31.4M
Altitude maximale	142.2M
Vitesse moyenne	57.82KM/H
Vitesse de pointe	85.12KM/H
Kilométrage total	217.25KM
Emplacement de départ	N 22.848829 E 114.009407

📁 ⬇



9:41

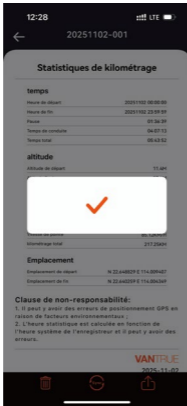
← Statistiques de kilométrage

Heure de départ	2025/10/2 00:00:00
Heure de fin	2025/10/2 23:59:59
Pause	01:36:39
Temps de conduite	04:07:53
Temps total	05:43:52
Altitude de départ	11.4M
Altitude finale	87.4M
Altitude minimale	-31.4M
Altitude maximale	142.2M
Vitesse moyenne	57.82KM/H
Vitesse de pointe	85.12KM/H
Kilométrage total	217.25KM
Emplacement de départ	N 22.848829 E 114.009407

JPG

PDF

📁 ⬇

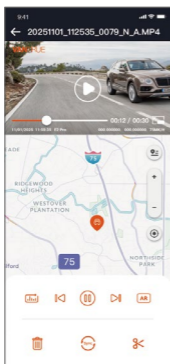


4.2.6 Paramètres GPS

(1) Fonction GPS

Le GPS est activé par défaut et reçoit des signaux via le support GPS. Il corrige automatiquement la date et l'heure en fonction de votre emplacement et enregistre les données de position et de vitesse dans vos vidéos.

Ces informations GPS sont directement intégrées aux séquences enregistrées. Pour les consulter, téléchargez et installez l'application Vantrue et le lecteur Vantrue.



Remarque:

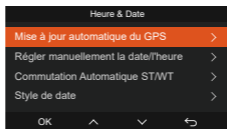
Le GPS se connecte généralement dans la minute qui suit le démarrage. Si la connexion échoue, vérifiez les points suivants :

- Assurez-vous que le GPS est activé dans les paramètres de l'appareil.
- Vérifiez que la caméra embarquée est correctement fixée au support GPS.
- Évaluez votre environnement : les signaux GPS peuvent être faibles dans les garages souterrains, les zones urbaines densément peuplées, les tunnels ou à proximité des métros.

(2) Correction Automatique de l'heure par GPS

Par défaut, Dashcam active la correction automatique de l'heure GPS, veuillez sélectionner votre fuseau horaire, comme Paris, vous pouvez choisir GMT+2. Si vous ne connaissez pas le fuseau horaire de votre emplacement, vous pouvez utiliser le Wi-Fi pour vous connecter à l'application Vantrive Cam et confirmer

que la fonction de réglage automatique de l'heure dans l'application est activée. Une fois la connexion établie, le fuseau horaire de l'enregistreur sera corrigé de force en fonction du fuseau horaire de votre téléphone mobile.



Remarque:

*la correction automatique de l'heure par le GPS doit définir le bon fuseau horaire

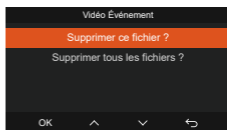
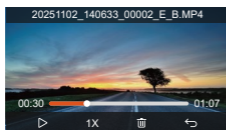
*Le passage automatique à l'heure d'été et à l'heure d'hiver n'est disponible qu'aux États-Unis.

4.2.7 Lecture et Suppression de Fichiers

a. Regarder sur la caméra

Lire les vidéos

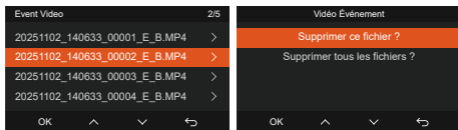
Après avoir cliqué sur "Fichiers", entrez dans n'importe quel dossier, après avoir ouvert le dossier vidéo, vous pouvez appuyer sur le bouton Bas pour sélectionner le fichier suivant, et appuyez sur le bouton Bas pour supprimer le fichier pendant la lecture.



Supprimer les vidéos

Supprimez la vidéo sur la caméra. Appuyez sur le bouton d'enregistrement d'urgence dans l'interface de


navigation des fichiers pour faire apparaître le menu de suppression

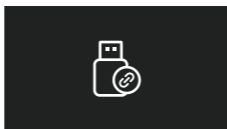


b. Regarder sur l'ordinateur

- ① Connectez le câble de données USB C fourni à l'appareil et à l'ordinateur.



- ② Une fois la connexion réussie, l'icône  apparaîtra sur l'écran de l'appareil pour transférer les données, puis vous pourrez visualiser les fichiers vidéo dans le dossier de l'ordinateur.

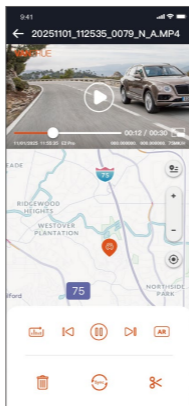


- ③ Selon le système informatique des différents utilisateurs, une fois l'appareil connecté à l'ordinateur, il s'affichera en tant que lecteur amovible ou dossier amovible sur l'ordinateur.

- ④ Pour afficher le fichier sur l'ordinateur, vous pouvez directement cliquer avec le bouton droit pour ouvrir le menu et le supprimer.
- ⑤ Vous pouvez également utiliser un lecteur de carte USB pour lire les informations de la carte mémoire.
- ⑥ Afin d'assurer une alimentation stable lors de la connexion à un ordinateur, veuillez vérifier si l'interface de l'ordinateur est USB 3.0. Lorsque vous utilisez un ordinateur de bureau pour vous connecter, il est recommandé d'utiliser l'interface USB à l'arrière de l'hôte de l'ordinateur de bureau.

c. Regarder/ supprimer dans l'application

Une fois que l'appareil est connecté avec succès au téléphone mobile via WiFi, il peut lire, télécharger et supprimer des fichiers dans l'application mobile.



Remarque:

- ① La lecture de vidéos dans l'APP ou le téléchargement de fichiers sur la carte Micro SD ne consommera pas de données.
- ② Une fois le fichier vidéo téléchargé et lu localement, vous pouvez afficher les informations de suivi GPS. Vous devez déconnecter le WIFI de l'enregistreur de conduite, sinon les informations cartographiques seront vides.

d. Regarder sur VANTRUE PLAYER

Vantrue Player prend en charge la lecture vidéo, l'affichage des traces GPS, l'affichage de la vitesse et d'autres fonctionnalités pour une expérience visuelle améliorée.

Pour obtenir des instructions détaillées, consultez le manuel électronique complet.

- **Les utilisateurs Windows** peuvent télécharger Vantrue Player depuis le site officiel de Vantrue à l'adresse <https://www.vantrue.com/pages/vantrue-app-player>. Pour le télécharger, ouvrez le site officiel, cliquez sur « Support » -> « Télécharger » -> « Vantrue Player ».
- **Les utilisateurs Mac** peuvent rechercher « Vantrue Player » sur l'App Store d'Apple et le télécharger.



4.2.8 Mise à niveau du logiciel

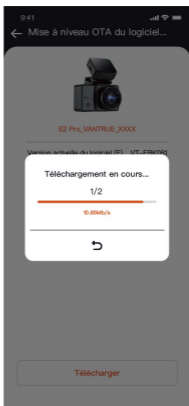
Chemin 1 : Mise à niveau de fichier

Une fois que l'utilisateur a téléchargé le dernier logiciel à partir du site Web officiel de VANTRUË, placez le fichier dans le répertoire racine de la carte mémoire, puis rebranchez-le sur l'hôte et allumez-le pour une mise à niveau.



Chemin 2 : Mise à niveau OTA

Vous recevrez une mise à jour logicielle dans l'application, et après confirmation, il passera à l'interface de mise à niveau OTA, et vous pourrez mettre à niveau conformément aux directives.





Remarquer:

- ① La mise à jour du logiciel nécessite que la caméra reste allumée.
- ② Pour effectuer une mise à jour via OTA, un accès à Internet est nécessaire pour télécharger le fichier de mise à jour.
- ③ Si vous effectuez la mise à jour du micrologiciel via un fichier, vous devez formater la carte mémoire de la caméra embarquée E2 Pro, puis copier le fichier de mise à jour sur la carte mémoire pour mettre à jour le micrologiciel.

5. Specification

Afin que les utilisateurs aient une meilleure expérience du produit, nous mettrons à niveau le produit, et les spécifications du produit peuvent changer sans préavis.

Modèle	E2 Pro
Processeur de puce	Processeur Novatek haute performance
G-capteur	Capteur à trois axes intégré
Écran	IPS 2.45 pouces
WiFi	2.4GHz & 5.8GHz intégré
Lentille	Avant: Objectif grand angle F1.8, 155 degrés Arrière: Objectif grand angle F1.8, 165 degrés
Langues	English、简体中文、日本語、Deutsch、Italiano、Español、Français、Русский язык、Polski、한국어、Türkçe、Čeština
Résolution vidéo	Avant+arrière: 4K+1440P 30FPS 1440P+1440P 30FPS 1440P+1080P 30FPS 1080P+1080P 30FPS 1080P+720P 30FPS 720P+720P 30FPS Avant: 2560x1440P 30FPS 1920x1080P 30FPS 1280x720P 30FPS
Format de vidéo	MP4

Audio	Microphone et haut-parleur intégrés
Mode de stockage	Carte micro SD (U3 ou supérieur, Support 32Go-1 To)
Interface USB	USB-C (Type-C)
Type de batterie	Super condensateur
Tension et courant de l'alimentation	DC 5V 2.4A
Puissance	6W
Température de travail	-4°F à 140°F (-20°C à 60°C)
Température de stockage	-4°F à 158°F(-20°C à 70°C)

6. Précautions

- ① En raison des différents environnements de conduite et de véhicule, certaines fonctions peuvent ne pas être prises en charge.
- ② Le firmware du produit sera mis à jour de temps en temps, vous pouvez faire attention à l'avis officiel.
- ③ Ce produit ne garantit pas que toutes les images d'accident puissent être enregistrées. Les collisions mineures n'activent pas le capteur de collision, de sorte que l'image peut ne pas être enregistrée dans un dossier dédié.
- ④ Assurez-vous d'éteindre l'appareil lorsque vous insérez ou retirez la carte mémoire.
- ⑤ Pour une utilisation stable du produit, formatez la carte mémoire au moins une fois toutes les deux semaines.
- ⑥ La carte mémoire a une durée de vie et une utilisation à long terme peut entraîner l'échec de l'enregistrement des données. Dans ce cas, il est recommandé d'acheter une nouvelle carte mémoire à utiliser. La société ne sera pas responsable de la destruction des données causée par une utilisation à long terme.
- ⑦ N'installez pas et n'utilisez pas ce produit pendant que le véhicule est en marche.
- ⑧ Ne soumettez pas ce produit à des chocs violents ou à des vibrations, afin de ne pas endommager le produit, entraînant un dysfonctionnement ou une impossibilité d'utilisation.
- ⑨ N'utilisez pas de solvants ou de détergents chimiques pour nettoyer ce produit.
- ⑩ La plage de température de l'environnement de travail de cet équipement est de -20°C à 60°C, le dépassement de cette plage peut entraîner une défaillance du produit.

- ⑪ Ne placez pas le produit dans une flamme nue et ne l'utilisez pas dans un endroit où la température et l'humidité sont élevées, sinon cela entraînerait des dangers tels qu'un choc électrique et un court-circuit.
- ⑫ Il est interdit d'utiliser des chargeurs de voiture court-circuités, démontés ou modifiés, sinon cela entraînera des blessures, des chocs électriques, un incendie et d'autres dangers.
- ⑬ Ne démontez pas ou ne modifiez pas ce produit sans autorisation pour éviter tout dommage, génération de chaleur et incendie.
- ⑭ Veuillez utiliser ce produit dans le cadre autorisé par la loi.

7. Garantie & Support

Garantie

VANTRUE offre une période de service de garantie de 12 mois, pendant laquelle vous pouvez profiter de services tels que des réparations rapides, le retour et l'échange de marchandises endommagées, etc.

Si vous vous inscrivez en tant que membre sur le site officiel de VANTRUE, votre période de service de garantie peut être étendue à 18 mois.

Support

Si vous avez des questions sur le produit, vous pouvez les résoudre des 3 manières suivantes :

- ① Ouvrez l'application VANTRUE et trouvez la réponse dans À propos > Foire aux questions
- ② Contactez le service client de votre canal d'achat
- ③ Envoyez un e-mail à notre e-mail officiel **support@vantrue.net**, nous aurons un personnel dédié pour répondre aux questions dans 24 heures.

Votre opinion compte

VANTRUE® s'engage fermement à toujours améliorer notre produits, services et expérience utilisateur. Si tu as quelque réflexions sur la façon dont nous pouvons faire encore mieux, nous apprécions vos commentaires et suggestions constructifs.

Connectez-vous avec nous aujourd'hui à **support@vantrue.net**.

VANTRUE
truly driven.



CE



IC



FC

✓
RoHS



www.vantrue.com

Made in China