

VANTRUE

Element 2 Pro **E2 Pro**

BENUTZER HANDBUCH **V1.1**



vantrue.com

truly driven.



Contact Us



Join Our Community



 [instagram.com/vantrue_official/](https://www.instagram.com/vantrue_official/)



 ID: @860fnbxk

INHALTSVERZEICHNIS

01	Verpackungsinhalt	1
02	Gerätebeschreibung	2
03	Installationsanleitung	6
04	Funktionshighlights	12
05	Spezifikationen	40
06	Sicherheitshinweise	42
07	Kundenservice	44

Freundliche Erinnerung:

- Bitte lesen Sie vor der ersten Verwendung die Produkthanleitung sorgfältig durch, um eine korrekte Bedienung sicherzustellen.
- Die Dashcam funktioniert nur ordnungsgemäß, wenn sie an eine Stromquelle angeschlossen ist.
- Es wird empfohlen, offizielle VANTRUE-Zubehörteile zu verwenden, wie Auto-Ladekabel, Hardwire-Kit usw.
- Um die Fahrsicherheit zu gewährleisten, passen Sie während der Fahrt keine Testgeräte an oder schauen Sie Videos auf dem Handy.
- Dieses Produkt erfordert die Einsteckung einer Micro-SD-Karte zur Verwendung. Stellen Sie sicher, dass die Micro-SD-Karte funktionsfähig ist und mit dem Dashcam kompatibel ist.
- Zerlegen oder reparieren Sie die Dashcam nicht ohne Erlaubnis. Bei Fehlfunktionen wenden Sie sich bitte umgehend an den offiziellen Kundenservice von VANTRUE.
- Bitte installieren Sie das Dashcam nicht an einer Stelle, die die Fahrersicht behindert.
- Verwenden Sie die Dashcam bitte fern von hohen Temperaturen und feuchten Umgebungen, um eine ordnungsgemäße Funktion der Dashcam zu gewährleisten.
- Um das Nutzungserlebnis zu verbessern, wird die Firmware der Dashcam unregelmäßig aktualisiert. Sie können die neueste Version nach Bedarf herunterladen, um die neuesten Funktionen zu nutzen.
- Installieren Sie die Dashcam nicht direkt vor den Fahrgästen, um Sicherheitsrisiken zu vermeiden, die durch ein Herunterfallen der Dashcam verursacht werden könnten.
- Bitte beachten Sie, dass die Verwendung von

drahtlosem CarPlay oder Android Auto die Verbindung von Anwendungen beeinträchtigen kann.

- Bitte verwenden Sie diese Dashcam angemessen unter Beachtung der relevanten Gesetze und Vorschriften.

1. Packungsliste



A. E2 PRO



B. Verstellbarer Halterung



C. Rückkamera Halterung



D. Rückkamerakabel



E. USB C Datenkabel



F. Auto-Ladekabel



G. Klebstoff



H. Elektrostatische Aufkleber



I. Staubfreies Tuch



J. Kurzanleitung



K. Warneufkleber



L. Kabelklemmen



M. Kabelverlegehebel

Optionale Zubehörteile



N. CPL Filter



O. VANTRUE Hardwire Kit



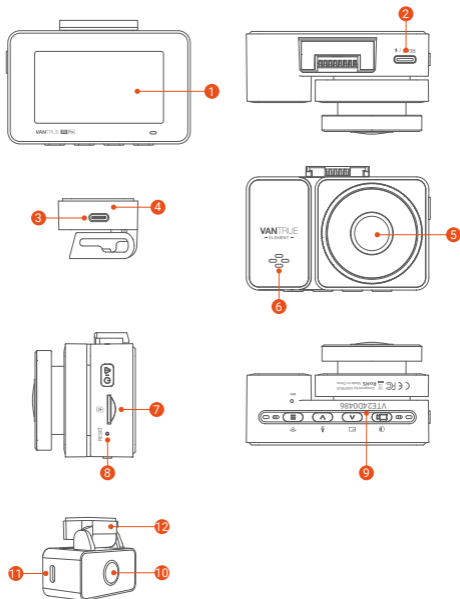
P. Fernbedienung



Q. LTE-Modul

2. Gerätevorstellung

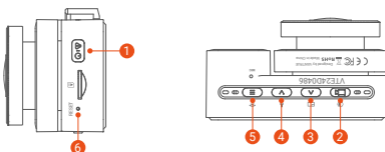
2.1 Körpervorstellung




- 1 2,45-Zoll-IPS-Bildschirm
- 2 USB-C-Schnittstelle für Rückkamera/Computer-Datenkabel
- 3 USB-C-Schnittstelle für Halterungsnetzteil
- 4 Halterung

- 5 Vorderkamera
- 6 Mikrophon
- 7 Micro-SD-Kartenslot
- 8 Reset-Taste
- 9 Seriennummer
- 10 Rückkamera
- 11 Rückkamera USB-C-Anschluss
- 12 Kamerahalterung


Tastenbeschreibung



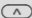
Nummer	Funktions Taste	Funktionsbeschreibung
1	 Taste	Im eingeschalteten Zustand: Lange drücken, um auszuschalten; im ausgeschalteten Zustand: Kurz drücken, um einzuschalten; Im Aufnahme-Bildschirm und im WKAN-Bildschirm: Kurz drücken, um die aktuelle Datei zu sperren und einen Schnappschuss aufzunehmen. Beim Durchsuchen von Dateien öffnet sich durch einen kurzen Druck das Löschen von Dateien.

2  Taste

Während der Aufnahme kann man lange drücken, um den Bildschirm auszuschalten, oder kurz drücken, um die Aufnahme zu stoppen und in den Standby-Modus zu wechseln;
Im Menü kann die ausgewählte Option bestätigt werden;
Beim Abspielen einer Datei kann man die Datei abspielen/pausieren.

3  Taste

Im Aufnahme- und Standby-Modus: Ein langer Druck wechselt schnell in den Parkmodus, ein kurzer Druck schaltet das Mikrofon ein/aus.
Im Menüeinstellungsmodus: Ein langer Druck scrollt durch die Menüoptionen, ein kurzer Druck zeigt die nächste Menüoption an.
Im Dateibetrachter: Ein langer Druck scrollt durch die Dateien, ein kurzer Druck zeigt die nächste Datei an.
Im Wiedergabemodus: Ein kurzer Druck wechselt zur nächsten Datei.

4  Taste

Aufnahme-Schnittstelle:
Kurzer Druck zum Umschalten des Kamerabildfensters.
Menü-Schnittstelle: Kurzer Druck zum Aufwärtsblättern durch Menüoptionen; Langer

Druck zum Aufwärtsscrollen durch Menüoptionen.
Videowiedergabe: Kurzer Druck zum Schnellvorspulen des Videos.

5  Taste

Im Aufnahme- und Standbymodus öffnet/schließt ein langer Druck das WKAN; Im Standbymodus gelangt man mit einem kurzen Druck ins Menü.

6 Reset Taste

Kurzer oder langer Druck, um die Dashcam neu zu starten.

Lichtbeschreibung



Grüne LED-Indikator leuchtet ständig

Die Dashcam befindet sich im Standby-Modus.

Grüne LED-Indikator blinkt

Die Dashcam ist gerade am Aufnehmen.

Bildschirm-Symbolerklärung



3. Installationsanleitung

Installationshinweise:

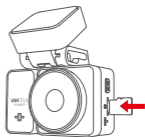
- Für die Montageposition des Hauptgeräts der Dashcam und der Rückkamera muss zuerst ein Reinigungswerkzeug verwendet werden, und nach der Reinigung erfolgt die Montage.
- Vor der Montage des Hauptgeräts der Dashcam wird empfohlen, zuerst einen elektrostatischen Aufkleber zu montieren und dann das Hauptgerät der Dashcam zu installieren.
- Beim Installieren der Halterung für die Dashcam wird empfohlen, nach dem Ankleben der Halterung diese fest gegen die Frontscheibe zu drücken, um die Luft zwischen der Halterung und der Frontscheibe zu entfernen und die Klebekraft der Halterung zu erhöhen.

- Nachdem die Installation des Auto-Ladekabels und des Rückkameras abgeschlossen ist, wird empfohlen, die mitgelieferten Kabelbindern zur Aufbewahrung des Auto-Ladekabels und des Rückkameras zu verwenden.
- Beim ersten Einsatz der Dashcam wird empfohlen, die Micro-SD-Karte zu formatieren, um Probleme bei der Videoaufnahme zu minimieren.

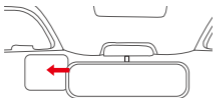
3.1 Installationskizze



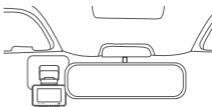
① Halterung
zusammenbauen



② Micro-SD-Karte
einbauen



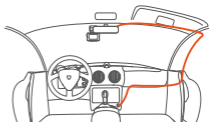
③ Antistatikaufkleber
anbringen



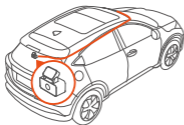
④ Dashcam installieren



- ⑤ Auto-Ladekabel anschließen



- ⑥ Strom anschließen und Verkabelung durchführen



- ⑦ Rückkamera installieren und Verkabelung durchführen


3.2 APP installieren

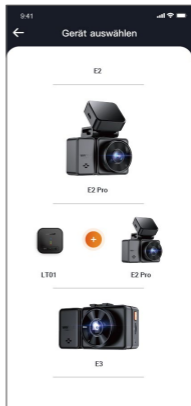
Scannen Sie den untenstehenden APP-QR-Code, um die Vantrue APP herunterzuladen und zu installieren. Befolgen Sie die Anweisungen der APP, um die Verbindung zwischen dem Dashcam und der APP herzustellen. Für eine detaillierte Funktionsbeschreibung der APP können Sie die elektronische Bedienungsanleitung einsehen.



(1) APP Verbindung mit Gerät

Bevor die APP mit der Dashcam verbunden wird, muss zuerst überprüft werden, ob das WLAN der Dashcam aktiviert ist.

Wenn das WLAN ausgeschaltet ist, kann der Benutzer das WLAN erneut aktivieren, indem er die Shortcut-Taste  lange drückt \ Sprachsteuerung „WLAN öffnen“ \ WLAN-Option in Grundeinstellungen. Nachdem das WLAN der E2 Pro-Dashcam aktiviert ist, klicken Sie auf Gerät hinzufügen, öffnen Sie die Element-Serie, wählen Sie das Modell E2 Pro aus, bestätigen Sie den entsprechenden WLAN-Namen und klicken Sie dann auf Verbindung bestätigen.



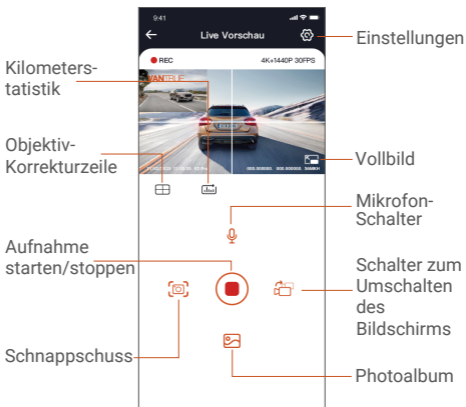
Hinweis:

- ① Das Standardpasswort dieses Geräts dient nur zur ersten Anmeldung. Um Sicherheitsrisiken zu beseitigen, müssen Benutzer das Standardpasswort

unbedingt nach der ersten Anmeldung umgehend ändern, um zu verhindern, dass Dritte ohne Autorisierung auf das Gerät des Benutzers zugreifen oder andere negative Folgen entstehen.

- ② Das Standardpasswort für WKAN lautet 12345678. Wenn der Benutzer das festgelegte Passwort vergisst, kann er das Standardpasswort für WKAN durch Wiederherstellung der Werkseinstellungen zurücksetzen.

(2) APP-Nutzung



Nach dem Eintritt in die Echtzeitvorschau der APP können folgende Vorgänge durchgeführt werden:

- ① **Video-Vorschau:** Nachdem die APP erfolgreich mit der Dashcam verbunden ist, wechselt die Dashcam zur Echtzeitvorschau-Seite. Klicken Sie auf die Vollbild-Taste oder drehen Sie das Handy quer, dann wechselt das Echtzeitbild automatisch in den

Vollbildvorschau-Modus. Klicken Sie auf die Fensterwechsel-Taste, um zwischen den Video-Fenstern der vorderen und hinteren Kamera zu wechseln. Diese Funktion ist nur für Mehrlinsen-Dashcam verfügbar.



- ② **Video-Wiedergabe:** In der APP können Sie die auf der Micro-SD-Karte aufgezeichneten Videos oder Fotos anzeigen. Klicken Sie auf eine Datei, um die Video-Wiedergabe zu starten.
- ③ **Video-Download:** Im Dateibrowser der Micro-SD-Karte oder während der Video-Wiedergabe können Sie Videos oder Bilder zum Download auswählen. Nachdem das Video heruntergeladen wurde, können Sie es in den lokalen Dateien der APP abspielen und die GPS-Strecke des Videos anzeigen.
- ④ **Video-Aufnahme:** Auf der Echtzeitvorschau-Oberfläche der APP kann der aktuelle Bildschirm erfasst werden.
- ⑤ **Fahrstreckenstatistik:** Klicken Sie, um die Fahrstreckeninformationen herunterzuladen. Die Fahrstreckeninformationen werden in Form von Bildern oder PDF-Dateien in der APP gespeichert.
- ⑥ **Linienkalibrierung für Objektiv:** Durch eine genaue Kreuzlinienkalibrierung wird das Gleichgewicht des Objektivs korrigiert, damit das aufgenommene Bild nicht schief ist.

4. Funktionen-Highlights

4.1 Hauptfunktionen

Die E2 Pro-Dashcam verfügt über drei Hauptfunktionsmenüs: Grundeinstellungen, Erweiterte Einstellungen und Dateibrowsing.

Sie können in diesen drei Funktionseinstellungen die Kombination auswählen, die Ihnen gefällt, um Ihre Dashcam zu betreiben.

Drücken Sie  die Aufnahmetaste, um die Aufnahme zu pausieren, dann drücken Sie  die Menütaste, um die Menüeinstellungen zu öffnen.



Grundeinstellungen



Erweiterte
Einstellungen



Dateien

(1) Grundeinstellungen

- a. **Auflösung:** Die E2 Pro Dashcam umfasst Front- und Heckkamera: 4K + 1440P 30FPS, 1440P + 1440P 30FPS, 1440P + 1080P 30FPS, 1080P + 1080P 30FPS, 1080P + 720P 30FPS, 720P + 720P 30FPS. Nur Frontkamera: 4K 30FPS, 2560x1440P 30FPS, 1920x1080P 30FPS, 1280x720P 30FPS.
- b. **Daueraufnahme:** Standardmäßig 1 Minute. Diese Funktion bietet 4 Optionen: Aus, 1 Minute, 3 Minuten, 5 Minuten.
- c. **Privatsphäre-Modus:** Wenn aktiviert, zeichnet die Dashcam Videos in dreiteiligen Zyklen auf und überschreibt automatisch das älteste Segment, sodass nur die neuesten 3 Videos erhalten bleiben. Das Aktivieren dieser Funktion formatiert den

Dateinhalt. Bitte sichern Sie wichtige Dateien vor der Aktivierung.

- d. **Audio Rekord:** Standardmäßig an. Hier kann die Tonaufnahme ein- oder ausgeschaltet werden.
- e. **Aufnahme-Licht:** Standardmäßig an. Steuert das Ein- oder Ausschalten der Aufnahmeleuchte der Dashcam.
- f. **HDR:** Kann für die Front- oder Heckkamera ein- oder ausgeschaltet werden. Standardmäßig an.
- g. **Bildschirm Drehen:** Standardmäßig aus. Ermöglicht die Drehung der Videoanzeige für Front- oder Heckkamera.
- h. **Parkmodus:** Hier kann der gewünschte Parkmodus der Dashcam eingestellt werden:
Kollisionserkennung / Bewegungserkennung / Modus mit niedriger Auflösung / Modus mit niedriger Framerate. Standardmäßig aus.
- i. **Parküberwachungseinstellungen:** Wird in Verbindung mit dem Parkmodus der Dashcam verwendet. Ermöglicht die Einstellung von Aktivierungs-/Deaktivierungsmethoden, Überwachungskamera, Parken bei schwachem Licht/Nachtsicht, Park-Kollisionserkennung und Bereich für Bewegungserkennung.
- j. **WLAN:** Einstellungen für automatisches WLAN Einschalten der Dashcam (standardmäßig aktiviert für 10 Minuten, kann ein-/ausgeschaltet werden), WLAN Modus und WLAN Informationen.
- k. **Spracherkennung:** Standardmäßig Standard. Wenn aktiviert, können Sprachbefehle erkannt werden. Optionen: Niedrige Empfindlichkeit / Standard / Hohe Empfindlichkeit / Aus.
- l. **Sprachbefehle:** Zeigt die von der Dashcam erkennbaren Sprachbefehle an. Benutzer können verschiedene Befehle zur Steuerung verwenden.
- m. **Formatierung:** Formatiert alle Daten auf der Speicherkarte der Dashcam.

- n. **Bildschirmschoner:** Standardmäßig aus. Sie können eine Bildschirmschonerzeit von 30 Sekunden, 1 Minute oder 3 Minuten wählen.
- o. **Systeminformationen:** Zeigt das Dashcam-Modell, Software Versions Nummer und die VANTRUE-Website an.
- p. **Standardeinstellungen:** Stellt die Werkseinstellungen der Dashcam wieder her.

(2) Erweiterte Einstellungen

- a. **Sprache:** Verfügbare Sprachen: Englisch, Französisch, Spanisch, Deutsch, Italienisch, Vereinfachtes Chinesisch, Koreanisch, Russisch, Japanisch, Polnisch, Türkisch, Tschechisch.
- b. **G-Sensor:** Wählen Sie die gewünschte G-Sensor-Stufe. Es gibt drei Richtungen (Vorne+Hinten/Links+Rechts/Oben+Unten) und fünf Stufen:
höchste/hoch/Standard/niedrig/niedrigste/aus.
Standardmäßig ist die Standardeinstellung.
- c. **Audio-Rauschunterdrückung:** Standardmäßig aktiviert. Filtert effektiv Umgebungsgeräusche. Kann deaktiviert werden.
- d. **Rückkamera-Spiegelung:** Standardmäßig aktiviert, kann deaktiviert werden.
- e. **HDR Timer:** Der HDR-Timer ist standardmäßig deaktiviert, kann aber zu festgelegten Zeiten ein- oder ausgeschaltet werden.
- f. **Nummernschild:** Diese Funktion ist standardmäßig deaktiviert. Wenn sie aktiviert ist, wird Ihr Kfz-Kennzeichen in den aufgenommenen Videos angezeigt.
- g. **Video-Wasserzeichen:** Zeigt Datum und Uhrzeit der Videoaufnahme, den Markennamen VANTRUE, das Kennzeichen, die GPS-Koordinaten (Breiten- und Längengrad) sowie die Fahrzeuggeschwindigkeit

- an. Alle diese Funktionen sind standardmäßig aktiviert.
- h. Zeitraffer:** Es ist standardmäßig deaktiviert; Sie können es bei 1 FPS/5 FPS/10 FPS aktivieren.
 - i. LTE-Einstellungen:** Diese Funktion erfordert eine LTE-Box und ermöglicht die Konfiguration von Benachrichtigungsmethoden, Video-Uploads bei Kollisionen und die Kontrolle des täglichen Datenverbrauchs für Uploads per SIM-Karte. Benutzer können je nach Bedarf zwischen Standardwerten wechseln.
 - j. Kilometerstatistik:** Diese Funktion ist standardmäßig aktiviert. Ist sie aktiviert, zeichnet die Dashcam während der Fahrt GPS-Daten auf. Sie können die Daten anschließend in der App oder im PC-Player herunterladen und ansehen.
 - k. GPS Einstellung:** Es ist standardmäßig aktiviert. GPS ein/aus, Einstellungen für die Geschwindigkeitseinheit und GPS-Informationen fallen alle unter diese Funktion.
 - l. Formatierungserinnerung:** Die Funktion ist standardmäßig deaktiviert. Damit Sie nicht vergessen, die Speicherkarte zu formatieren, wurde eine Erinnerungsfunktion hinzugefügt. Sie können wählen, ob Sie nach 15 Tagen oder einem Monat erinnert werden möchten. Die Erinnerungsfrist beginnt mit dem festgelegten Datum. Nach Ablauf der Frist können Sie mit „OK“ die Formatierung bestätigen oder mit „Weiter“ fortfahren. Wenn Sie „Weiter“ wählen, wird die Frist neu berechnet.
 - m. Urzeit & Datum:** Datum und Uhrzeit können auf zwei Arten eingestellt werden.
 - Automatische GPS-Aktualisierung: Die automatische GPS-Aktualisierung ist standardmäßig aktiviert. Datum und Uhrzeit werden anhand der Zeitzone des Benutzers aktualisiert. Wählen Sie daher die korrekte Zeitzone aus.

- Datum / Uhrzeit manuell einstellen: Sie können die automatische GPS-Aktualisierung deaktivieren und die manuelle Datums-/Uhrzeiteinstellung aktivieren, um Datum und Uhrzeit manuell zu korrigieren.
 - Automatische ST/WT-Umschaltung: Diese Funktion ist standardmäßig deaktiviert. Bei Aktivierung erfolgt die automatische Umschaltung entsprechend der Sommer- und Winterzeit. Diese Funktion ist nur in den USA verfügbar und kann in anderen Regionen zu Zeitfehlern führen.
 - Datumsformat: In der Aufnahmeoberfläche wird standardmäßig das 24-Stunden-Format angezeigt. Benutzer können auf das 12-Stunden-Format umstellen. Diese Änderung betrifft nur die Zeitanzeige in der Aufnahmeoberfläche und die Zeitanzeige im Videowasserzeichen.
 - Die Einstellungen für Uhrzeitformat und Zeitzone finden Sie ebenfalls in diesem Menü.
- n. Lautstärke:** Die Standardlautstärke beträgt 3 Stufen, wobei die niedrigste Stufe 0 und die höchste Stufe 5 ist.
- o. Hinweis:** Je nach Situation verfügt das Aufnahmegerät über fünf verschiedene Signaltöne: Ein-/Ausschaltton, Tastenton, Sperrton, Formatierungshinweis und Ton bei Aufnahme Fehlern. Benutzer können diese nach Bedarf aktivieren oder deaktivieren.
- p. Frequenz:** In verschiedenen Ländern werden unterschiedliche Lichtquellenfrequenzen verwendet. Um die Aufnahme nicht zu beeinträchtigen, wird je nach Region eine Lichtquellenfrequenz von 50 Hz oder 60 Hz ausgewählt.
- q. Zertifizierungsinformation:** Sehen Sie sich die vorhandenen Zertifizierungsinformation auf diesem Rechner an.

(3) Dateien

Unter dieser Funktion können Sie die von der Dashcam aufgezeichneten Videodateien und Bilddateien anzeigen.

- a. **Ereignisvideos:** In diesem Ordner werden dringende Videoaufzeichnungen gespeichert. Das Dateinamenformat lautet
20300128_140633_00008_E_A.MP4
- b. **Videos im Parkmodus:** In diesem Ordner werden Parküberwachungsvideos gespeichert. Der Dateiname der Parküberwachungsvideos lautet
20300128_140633_00007_P_A.MP4
- c. **Gewöhnliche Videos:** In diesem Ordner werden Loop-Aufnahme-Videos und Zeitraffer-Videos gespeichert.
Dateiname der Loop-Aufnahme-Videos:
20300128_140633_00008_N_A.MP4;
Dateiname des Zeitraffer-Videos:
20300128_140633_00006_T_A.MP4.
- d. **Fotos:** Bilddateien werden in diesem Ordner gespeichert.
- e. **Alle Dateien:** Alle Dateien können angezeigt werden.

4.2 Einführung wichtiger Funktionen

(1) Loop-Aufnahme


Nach dem Einschalten wechselt die Dashcam automatisch in den Modus der Loop-Aufnahme. Die aufgenommenen Videos werden entsprechend der voreingestellten Dauer der Loop-Aufnahme gespeichert und befinden sich im Ordner für normale Videos. Der Ordner für **normale Videos** beansprucht 70 % des gesamten Speichers. Sobald der Ordner 70 % der Gesamtkapazität erreicht, werden die neuesten Loop-Aufnahme-Videos automatisch die ältesten ersetzen. Wenn diese Funktion aktiviert ist, werden die Video Dateien automatisch im Zyklus ersetzt, um zu verhindern, dass die Micro-SD-Karte während der Fahrt voll wird und die Aufnahme abbricht.

Hinweis:

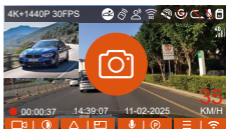
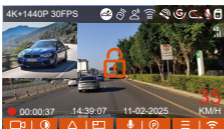
- Die ordnungsgemäße Funktion der Loop-Aufnahme hängt stark von der Geschwindigkeit der Micro-SD-Karte ab. Bitte formatieren Sie die Micro-SD-Karte regelmäßig, um zu verhindern, dass Probleme wie zu viele Dateien auf der Micro-SD-Karte oder Alterung der Karte die zyklische Aufnahme beeinträchtigen.
- Bitte überprüfen Sie regelmäßig die Loop-Aufnahme-Videos, um zu vermeiden, dass wichtige Videos, die beibehalten werden müssen, durch die Zyklusfunktion überschrieben werden.
- Wenn Sie die Loop-Aufnahme deaktivieren, wird die Funktion zum Sperren von Videos nicht mehr wirksam. Nach dem Deaktivieren der Loop-Aufnahme beträgt die Dauer jeder Aufnahme 20 Minuten. Wenn die Karte voll ist, stoppt die Dashcam die Aufnahme und zeigt „Karte voll!“ an.


(2) Dringende Videoaufnahme

Während der Fahrt können Sie bei besonderen Situationen eine dringende Videoaufnahme manuell sperren lassen oder das Aufnahmegerät sperrt sie automatisch.

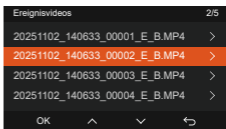
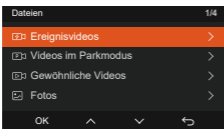
Manuelles Sperren: Drücken Sie einfach die  Notfallaufnahme-Taste, um die aktuelle Aufnahme zu sperren und ein Foto aufzunehmen.

Automatisches Sperren: Wenn das Auto einen Aufprall oder eine Erschütterung erfährt, erkennt die Dashcam die Erschütterung und löst automatisch die Sperrung des aktuellen Videos aus.



Während der gesperrten Videoaufnahme können Sie durch Drücken  der Notfallaufnahme-Taste mehrere Aufnahmen machen.

Nach Beendigung der Aufnahme wird das Video automatisch im Ordner „**Notfallvideos**“ gespeichert und das Foto im Ordner „Fotos“.

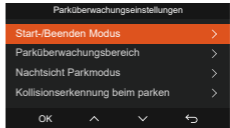
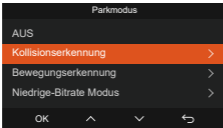


Hinweis:

- Die Empfindlichkeit, mit der die automatische Sperrung ausgelöst wird, wird durch die Kollisionsempfindlichkeit bestimmt. Sie kann in „Erweiterte Einstellungen“ - **„Kollisionsempfindlichkeit“** - wählen Sie **„vorne/hinten/rechts/links/oben/unten“** - **Einstellung der Empfindlichkeit** angepasst werden.
- Der Gesamtspeicherplatz der Notfallvideo-Dateien beträgt 30 % des gesamten Speicherplatzes der aktuellen Micro-SD-Karte. Wenn die Notfallvideo-Dateien die Kapazitätsgrenze erreichen, werden die neuesten Notfallvideo-Dateien automatisch den ersten Teil der ursprünglichen Notfallvideo-Dateien überschreiben. Es wird empfohlen, Ihre Notfallvideo-Dateien regelmäßig zu überprüfen und separat zu speichern, um Datenverluste zu vermeiden.
- **Die gesperrte Videoaufnahme wird in den folgenden beiden Fällen nicht ausgelöst: wenn die Loop-Aufnahme deaktiviert oder der Zeitraffer aktiviert ist. Bei deaktivierter Loop-Aufnahme und aktivierter Zeitraffer können nur Bilder aufgenommen werden.**

(3) Einstellungen zur Parküberwachung und Einführung des Parküberwachungsmodus

Beim Parken kann der Benutzer die Einstellungen zur Parküberwachung und die Auswahl des Parküberwachungsmodus selbstständig anpassen, basierend auf Faktoren wie dem Fahrzeug selbst, der Parkumgebung und den eigenen Anforderungen.



Bei der Verwendung der Parküberwachungsfunktion sind folgende Punkte zu **beachten**:

- Dateien der Parküberwachungsaufnahmen werden in Parkvideo-Dateien gespeichert, Aufnahmen von Kollisionen werden in Notfallvideo-Dateien gespeichert.
- Um sicherzustellen, dass die Dashcam im Parkmodus ordnungsgemäß funktioniert, verwenden Sie bitte ein VANTRUE-Hardware-Kit oder eine andere stabile und kontinuierliche Stromquelle, um der Dashcam Strom zuzuführen.
- Für das ACC-Hardware-Kit muss ein VANTRUE ACC-Hardware-Kit verwendet werden. ACC-Hardware-Kit anderer Marken können aufgrund unterschiedlicher Positionen des ACC-Erkennungspin-Steckers dazu führen, dass die ACC-Funktion nicht funktioniert.
- Bei hoher Sonneneinstrahlung und hohen Temperaturen im Sommer empfehlen wir Benutzern, den Kollisionserkennungsmodus zu verwenden. Wenn die Innentemperatur des Fahrgastraums auf 60°C ansteigt, empfehlen wir Benutzern, der Dashcam zu schließen, um zu verhindern, dass die hohen Temperaturen zu Fehlfunktionen der Dashcam führen.
- **Nur einer von Zeitraffer und Parkmodus kann gleichzeitig aktiviert werden, der andere wird automatisch deaktiviert.**

Nach dem Aktivieren des Parkmodus: Start-/Beenden Modus:

1. Automatischer Modus (standardmäßig empfohlen)

- Ohne ACC-Anschluss (d. h. G-Sensor):
Automatischer Eintritt nach 10-minütiger Stillstand des Fahrzeugs; Automatischer Austritt nach einer zweiten Kollision des G-Sensors;
- Mit ACC-Anschluss (d. h. ACC-Modus):
Automatischer Eintritt, wenn das Fahrzeug abgestellt ist (ACC AUS); Automatischer Austritt, wenn das Fahrzeug gestartet ist (ACC EIN).

2. ACC

- Richten Sie die ACC-Hardware-Kit korrekt ein und schalten Sie die Stromversorgung ein.
Automatischer Eintritt, wenn das Fahrzeug abgestellt ist (ACC AUS); Automatischer Austritt, wenn das Fahrzeug gestartet ist (ACC EIN).

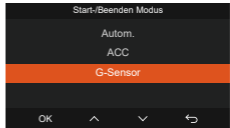
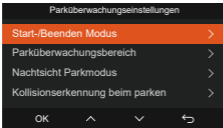
3. G-Sensor

- Der Eintritt und Austritt der Parküberwachung werden durch den G-Sensor gesteuert. Das bedeutet, automatischer Eintritt nach 10-minütiger Stillstand des Fahrzeugs; Automatischer Austritt nach einer zweiten Kollision des G-Sensors;

Hinweis: Wenn der ACC-Leitung nicht ordnungsgemäß ausgelöst werden kann, kann der G-Sensor-Modus verwendet werden.

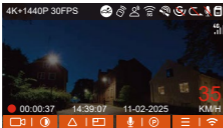
4. Manueller Modus

- Drücken Sie lange die Abwärtstaste (v), um manuell einzutreten; ein beliebiger Tastendruck beendet den Modus automatisch.



A. Parküberwachungseinstellungen: Parken mit Nachtvision bei schwachem Licht

Um die Sicherheit bei der Nachtparkung zu erhöhen, nutzen wir die Kameralistung voll aus und kombinieren sie mit der Nachtvisionstechnologie bei schwachem Licht, um die Nachtsichtleistung im Parkmodus zu verbessern. Diese Funktion ist **standardmäßig aktiviert** und wird nur ausgelöst, wenn der Parkmodus eingeschaltet ist. Sie beeinträchtigt die normale Videoaufnahme nicht.




Parkleuchten-Nachtvision mit schwachem Licht einschalten



Parkleuchten-Nachtvision mit schwachem Licht einschalten

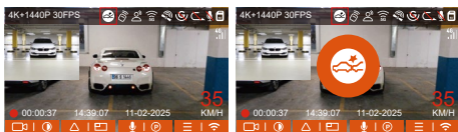
B. Modus 1: Kollisionserkennung

Nach dem Umschalten auf den Kollisionserkennungsmodus  wird ein Kollisionssymbol unter dem Aufnahmescreen angezeigt, was anzeigt, dass die Dashcam derzeit im Kollisionserkennungsmodus arbeitet. Der Benutzer kann die Empfindlichkeit der Kollisionserkennung gemäß seinen persönlichen Anforderungen und dem Zustand des Fahrzeugs einstellen:

„Grundeinstellungen“

- „Parküberwachungsmodus“ - „Kollisionserkennung“

Nach Aktivierung des Kollisionserkennungsmodus wird ein Kollisionssymbol in der Mitte des Dashcam-Bildschirms angezeigt. Die Dashcam schaltet sich dann je nach Aktivierungsmethode der Kollisionserkennung entweder automatisch ab oder in den Standby-Modus. Befindet sich die Dashcam im ausgeschalteten Zustand oder im Standby-Modus, schaltet sie sich bei Vibrationen oder Bewegungen im Fahrzeug automatisch ein und zeichnet 30 Sekunden lang auf, bevor sie sich wieder ausschaltet oder in den Standby-Modus wechselt. Das Video wird nach der Aufnahme automatisch im Ordner „Parkvideo“ gespeichert.

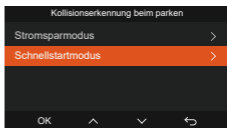
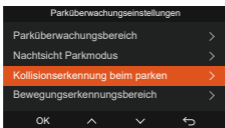


Hinweis: Wenn die Dashcam während der Aufzeichnung im Kollisionserkennungsmodus ständig gestoßen wird, wird er den Kollisionserkennungsmodus verlassen, in den normalen Aufzeichnungsmodus wechseln und eine neue 10-minütige Wartezeit einleiten, bevor er wieder in den Kollisionserkennungsmodus wechselt.


Zwei Aktivierungsarten für den Kollisionserkennungsmodus:


- Schnellstartmodus: Das Gerät wechselt in den Standby-Modus mit ausgeschaltetem Bildschirm. Bei einer Kollision wird der Bildschirm sofort eingeschaltet und aufgenommen. Nach Abschluss der Aufnahme wird die Datei gespeichert und das Gerät geht wieder in den Standby-Modus.

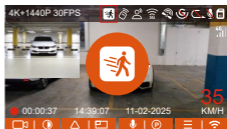
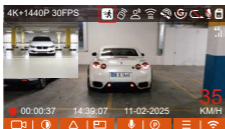
- Stromsparmmodus: Das Gerät ist vollständig ausgeschaltet. Bei Erkennung einer Kollision wird es automatisch eingeschaltet und beginnt mit der Aufnahme. Nach Abschluss der Aufnahme wird die Datei gespeichert und das Gerät wird ausgeschaltet, was energiesparender ist.




C. Bewegungserkennung

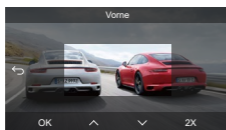
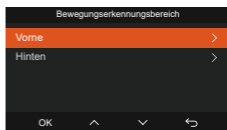
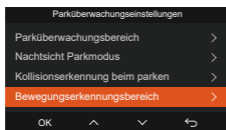
Nach dem Umschalten der Bewegungserkennung wird im Aufnahmebildschirm das Bewegungserkennungs-Symbol  angezeigt, was darauf hinweist, dass die Dashcam derzeit im Bewegungserkennungsmodus ist.

Wenn der Bewegungserkennungsmodus aktiviert wird, wird das Symbol  in der Mitte des Bildschirms der Dashcam angezeigt. Gleichzeitig kann der Benutzer zwischen drei Empfindlichkeitsstufen (niedrig, mittel, hoch) wählen.



Auslösungsvorgang: Um den gesamten Verlauf eines Ereignisses wiederherzustellen, unterstützt die Dashcam eine Voraufnahme-Funktion, mit der 15 Sekunden Aufnahmen vor dem Auslösen in das Bewegungsdetektionsvideo eingefügt werden können. Letztendlich entsteht ein 45-sekundiges Bewegungsdetektionsvideo (15 Sekunden Voraufnahme + 30 Sekunden nach dem Auslösen).

Um unterschiedlichen Benutzeranforderungen gerecht zu werden, wurde **der Bewegungsdetektionsfunktion eine Auswahlmöglichkeit** für den Bewegungsbereich hinzugefügt. Benutzer können auf der E2 PRO-Dashcam den Erfassungsbereich für die Front- und Rückkamera einstellen und die Schaltfläche  drücken, um den Bereich anzupassen.

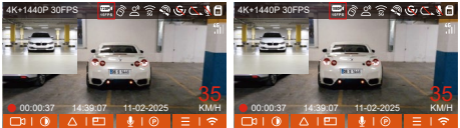


Hinweis:

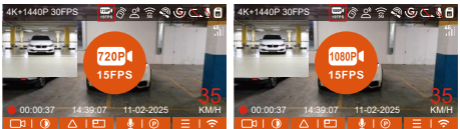
- Diese Funktion ist nur im Parkmodus mit Bewegungserkennung wirksam.
- Der Bewegungserkennungsmodus muss bei eingeschaltetem Gerät betrieben werden. Sobald die Dashcam ausgeschaltet ist, funktioniert der Bewegungserkennungsmodus nicht mehr.

D. Niedrige-Bitrate Modus

Nach dem Umschalten auf die Aufnahme mit niedriger Bitrate wird auf dem Bildschirm ein Icon mit **720P 15FPS** oder **1080P 15FPS** angezeigt, je nachdem, ob der Benutzer die Option 1080P 15FPS oder 720P 15FPS ausgewählt hat.




In der Mitte des Bildschirms wird das Symbol für niedrige Bitrate **720P 15FPS** oder **1080P 15FPS** angezeigt, was bedeutet, dass der Modus mit niedriger Bitrate aktiviert ist. Die Auflösung aller derzeitigen Kameras wird automatisch auf 1080P 15FPS oder 720P 15FPS für die Videoaufnahme umgeschaltet. Die Dauer der Videoaufnahme wird durch die derzeit eingestellte Dauern der Loop-Aufnahme bestimmt.

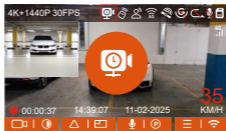


Hinweis: Der Modus mit niedriger Bitrate muss im eingeschalteten Zustand betrieben werden. Sobald die Dashcam ausgeschaltet ist, funktioniert der Modus mit niedriger Bitrate nicht mehr.

E. Niedrige-Bildrate Modus

E. Wechseln Sie die Optionen für den Modus mit niedriger Bildwiederholrate 1FPS/5FPS/10FPS/15FPS. Nach dem Abstellen des Motors oder Stillstand für 10 Minuten wird die Dashcam gemäß den aktivierten Optionen aufnehmen.

Beim Eintritt in die Aufnahme mit **niedriger Niedrige-Bildrate Modus** wird ein Symbol  für niedrige Bildwiederholrate in der Mitte des Bildschirms angezeigt, was bedeutet, dass der Parkmodus mit niedriger Bildwiederholrate aktiviert ist.



Endgültige Dauer von Videodateien mit niedriger Bildrate = (Tatsächliche Aufnahmedauer × Bildrate bei niedriger Aufnahme) ÷ Bildrate bei der Wiedergabe
Beispiel bei 1 FPS: Wenn eine Szene 30 Minuten lang aufgenommen wird und das resultierende Video mit einer Standardwiedergabegeschwindigkeit von 30 FPS abgespielt wird, wird die Aufnahme auf 1 Minute komprimiert. Dadurch wird erheblich Speicherplatz eingespart.

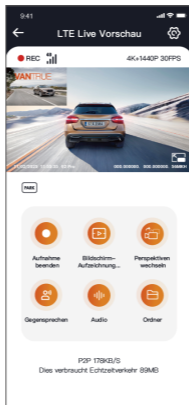
Hinweis:

- Die Zeit wird in Sekunden berechnet; die Umrechnung in andere Einheiten muss selbst vorgenommen werden.
- Der Niedrige-Bildrate Modus ist identisch mit dem Zeitraffer. Der erste arbeitet nur beim Parken, der zweite arbeitet kontinuierlich, sobald er aktiviert ist.

- Im Modus mit niedriger Bildwiederholrate benötigt die Dashcam ebenfalls eine stabile Stromversorgung. Sobald die Stromversorgung unterbrochen oder erschöpft ist, schaltet sich die Dashcam aus.

(4) LTE-Einstellungen (benötigt die Zusammenarbeit mit dem LTE-Modul)

Um die Fernüberwachung des Parkstatus zu erleichtern, hat VANTRUE das LTE-Modul (LT01) eingeführt. Benutzer können eine SIM-Karte in das LTE-Modul einlegen und es mit der Dashcam verbinden, um die Fernüberwachung zu aktivieren.



In den LTE-Einstellungen kann der Benutzer folgende Einstellungen anpassen:

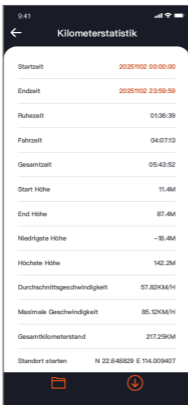
- ① Benachrichtigungseinstellungen
- ② Kontrolle des täglichen Upload-Datenverkehrs der SIM-Karte

③ Upload von Aufnahmen bei Kollisionen

Der Benutzer kann die Einstellungen entsprechend seinem SIM-Karten-Tarif flexibel anpassen, um eine effiziente Nutzung des Datenverkehrs und der Fernüberwachungsfunktionen sicherzustellen.

(5) Kilometerstatistik

Die E2 Pro-Dashcam zeichnet mithilfe der GPS-Informationen während der Fahrt Fahrzeiten, Fahrstrecken, Höhenmeter, Fahrgeschwindigkeiten und andere Informationen des Nutzers auf, analysiert und statistiziert sie. Nutzer können Fahrstreckendateien über die APP exportieren. Auf der Echtzeitvorschau-Oberfläche der APP wählt der Nutzer Start- und Endzeit aus, bestätigt dies und lädt die Datei dann als PDF oder JPG herunter, die lokal in der APP gespeichert wird.



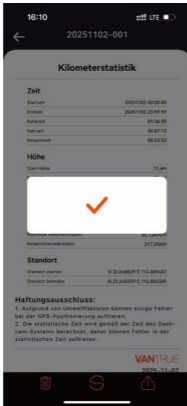
Kilometerstatistik	
Startzeit	2025/10/2 00:00:00
Endzeit	2025/10/2 23:59:59
Ruhezeit	01:36:39
Fahrzeit	04:07:13
Gesamtzeit	05:43:52
Start Höhe	11.4M
End Höhe	87.4M
Niedrigste Höhe	-18.4M
Höchste Höhe	142.2M
Durchschnittsgeschwindigkeit	57.82KM/H
Maximale Geschwindigkeit	85.12KM/H
Gesamtkilometerstand	217.25KM
Standort starten	N 22.848829 E 114.009407



Kilometerstatistik	
Startzeit	2025/10/2 00:00:00
Endzeit	2025/10/2 23:59:59
Ruhezeit	01:36:39
Fahrzeit	04:07:13
Gesamtzeit	05:43:52
Start Höhe	11.4M
End Höhe	87.4M
Niedrigste Höhe	-18.4M
Höchste Höhe	142.2M
Durchschnittsgeschwindigkeit	57.82KM/H
Maximale Geschwindigkeit	85.12KM/H
Gesamtkilometerstand	217.25KM
Standort starten	N 22.848829 E 114.009407

JPG

PDF

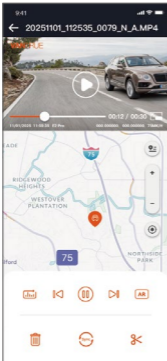


(6) GPS-Einstellungen

A. GPS-Funktion

Die GPS-Funktion ist ebenfalls eine wichtige Funktion der Dashcam. GPS ist standardmäßig aktiviert und empfängt GPS-Signale über die GPS-Halterung. Sie kann automatisch die Uhrzeit und das Datum der Region, in der sich der Benutzer befindet, korrigieren und Informationen zum Aufnahmestandort und zur Fahrgeschwindigkeit des Videos aufzeichnen.

GPS-Informationen werden in den vom Benutzer aufgenommenen Videos gespeichert. Zum Anzeigen laden Sie bitte die Vantrue APP und den Vantrue-Player herunter und installieren Sie sie.



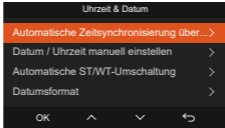
Hinweis:

Das GPS wird innerhalb von 1 Minute nach dem Einschalten des Benutzers verbunden. Wenn der Benutzer nach 1 Minute noch nicht erfolgreich verbunden ist, überprüfen Sie, ob die GPS-Funktion des Geräts aktiviert ist, ob es mit der GPS-Halterung verbunden ist und die Umgebung des Benutzers (Untergrundparkplätze, dicht bebautete Wohngebiete, U-Bahnen, Tunnel und andere Gebiete beeinträchtigen den Empfang von GPS-Signalen).

B. GPS automatische Zeitkorrektur

B.Die E2 PRO-Dashcam hat die automatische GPS-Zeitkorrektur standardmäßig aktiviert. Der Benutzer kann die Zeitzone auswählen, in der er sich befindet. Wenn sich der Benutzer beispielsweise in Los Angeles befindet, kann er GMT-08:00 wählen. Wenn der Benutzer die Zeitzone seines Standorts nicht kennt, kann er über WKAN mit der Vantrue APP verbinden, sicherstellen, dass die automatische

Zeitkorrekturfunktion in der APP aktiviert ist. Nach erfolgreicher Verbindung wird die Zeitzone der Dashcam anhand der Zeitzone des Benutzers telefons zwangsweise korrigiert.



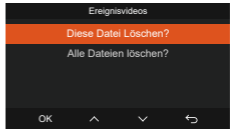
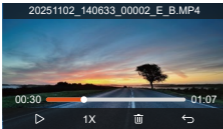
Hinweis:


- Für die automatische Zeitkalibrierung per GPS muss die richtige Zeitzone eingestellt sein. Beachten Sie dazu die repräsentativen Städte, die hinter jeder Zeitzone aufgeführt sind.
- Die automatische Sommerzeitumstellung ist nur in den Vereinigten Staaten verfügbar.

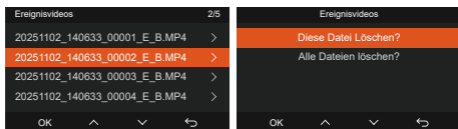
(7) Weg zur Wiedergabe und Löschung von Dateien

A. Betrieb an der Dashcam

Video wiedergeben: Gehen Sie nach dem Öffnen des Dateibrowsers in einen beliebigen Ordner, öffnen Sie eine Videodatei, dann können Sie die Taste nach unten drücken, um die nächste Datei auszuwählen. Während der Wiedergabe können Sie die mittlere Taste des Geräts drücken, um die Datei zu löschen.




Video löschen: Im Dateibrowser-Interface wird durch Drücken der Notaufnahme-Taste  ein Löschemenü geöffnet.



B. Dateien auf dem Computer wiedergeben und löschen

Verbinden Sie den USB-Anschluss des Computers und den Computeranschluss der Dashcam (d. h. den Anschluss der Rückfahrkamera-Leitung) mit einem Type-C-USB-Data-Kabel, um der Dashcam mit dem Computer zu verbinden.



Nach erfolgreicher Verbindung wird ein Symbol  auf dem Display der Dashcam erscheinen, und anschließend können die Videodateien im Computordateiordner angesehen werden.

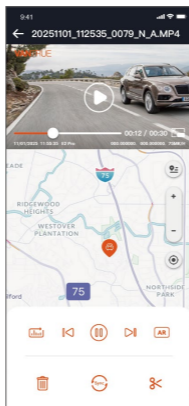
- ① Je nach Betriebssystem des Benutzers wird die Dashcam nach der Verbindung mit dem Computer entweder als externes Laufwerk oder als externer Ordner angezeigt.
- ② Zum Löschen von Dateien auf dem Computer kann einfach mit der rechten Maustaste auf das Menü

geklickt werden, um es zu öffnen und dann zu löschen.

- ③ Es ist auch möglich, die Informationen auf der Micro-SD-Karte mit einem USB-Kartenleser zu lesen.
- ④ Um eine stabile Stromversorgung bei der Verbindung mit dem Computer zu gewährleisten, kann überprüft werden, ob der Computeranschluss ein USB 3.0-Anschluss ist. Bei der Verbindung mit einem Desktop-Computer wird empfohlen, den USB-Anschluss an der Rückseite des Desktop-Computers zu verwenden.

C. Wiedergeben und Löschen von Dateien in der Vantrue-APP

Nachdem die Dashcam über WLAN mit dem Handy verbunden ist, können Dateien in dem Kameraordner der Handy-APP wiedergegeben, heruntergeladen und gelöscht werden.



Hinweis:

- Das Wiedergeben in der APP und das Herunterladen von Dateien von der Micro-SD-Karte verursachen keine Datenverkehrskosten.
- Beim Wiedergeben von Videodateien, die lokal heruntergeladen wurden, können GPS-Streckeninformationen angezeigt werden. Allerdings muss der Benutzer das WLAN die Dashcam trennen, andernfalls werden die Karteninformationen leer angezeigt.

D. Optional kann der Vantrue Player zur Anzeige verwendet werden.

Der Vantrue Player unterstützt Funktionen wie Video-Wiedergabe, GPS-Streckenanzeige und Geschwindigkeitsanzeige und bietet den Benutzern ein qualitativ besseres Videoerlebnis. Weitere Details zur Bedienung finden Sie in der vollständigen elektronischen Bedienungsanleitung.

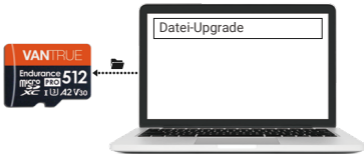
- **Windows-Benutzer** können den Vantrue Player auf der offiziellen Vantrue-Website <https://www.vantrue.com/pages/vantrue-app-player> herunterladen.
Download-Pfad: Öffnen Sie die Website – klicken Sie auf „Support“ – „Download“ – „Vantrue Player“.
- **Mac-Benutzer** können im Apple App Store nach „Vantrue Player“ suchen und es herunterladen, um es zu verwenden.



(8) Aufrüstung die Dashcam-Firmware

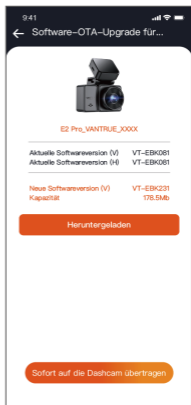
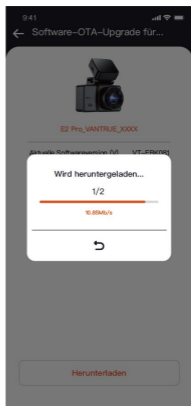
Aktualisierungsmethode 1: Dateiupgrade

Der Benutzer lädt die neueste E2 PRO-Dashcam-Software über die VANTRUE-Website herunter, legt die entsprechende bin-Datei im Stammverzeichnis der Micro-SD-Karte ab, steckt sie dann wieder in den Host zurück und versorgt das Gerät mit Strom, um das Upgrade durchzuführen.



Aktualisierungsmethode 2: APP-Upgrade über OTA

Wenn der Benutzer die APP öffnet, erhält er eine Push-Benachrichtigung zur Softwareaktualisierung der Dashcam. Nachdem der Benutzer das Upgrade bestätigt hat, wird er zur OTA-Upgrade-Oberfläche weitergeleitet und kann das Upgrade gemäß den Anweisungen der APP durchführen.





Hinweise zum Upgrade:

- Ob es sich um ein Datei-Upgrade oder ein OTA-Upgrade handelt, muss die E2 PRO-Dashcam während des Upgrade-Vorgangs ordnungsgemäß mit Strom versorgt werden.
- Für das Herunterladen der Upgrade-Datei bei einem OTA-Upgrade werden Datenvolumen benötigt.
- Bei der Verwendung eines Datei-Upgrades muss die Micro-SD-Karte zuerst am E2 PRO-Dashcam-Host formatiert werden, bevor die Upgrade-Datei auf die Micro-SD-Karte übertragen und der Upgrade-Vorgang gestartet wird.

5. Spezifikationen

Um den Benutzern ein besseres Produkt-Erlebnis zu bieten, werden wir unsere Produkte aufrüsten. Die Produktspezifikationen können sich therefore ändern, und wir entschuldigen uns, dass wir keine gesonderte Benachrichtigung senden werden.

Modell	E2 Pro
Chip-Prozessor	Novatek Hochleistungsprozessor
Bildsensor	800M CMOS Sensor
G-Sensor	Eingebauter Drei-Achsen-Sensor
WLAN	2,4GHz & 5,8GHz
Bildschirm	2,45" IPS
Lichtwinkel	Front 155° \ Rück 165°
Blende	F1,8
Sprache	English、简体中文、日本語、 Deutsch、Italiano、Español、 Français、Русский язык、 Polski、한국어、Türkçe、 Čeština
Auflösung	Front +Rück 4K+1440P 30FPS 1440P+1440P 30FPS 1440P+1080P 30FPS 1080P+1080P 30FPS 1080P+720P 30FPS 720P+720P 30FPS Front 4K 2560x1440P 30FPS 1920x1080P 30FPS 1280x720P 30FPS

Video Format	MP4
Audio	Integriertes Mikrofon und Lautsprecher
Lagerungsmethode	Micro-SD-Karte (unterstützt Micro-SD-Karten mit 32GB-1TB, U3 oder höherer Kartengeschwindigkeit)
USB-Schnittstelle	Type-C
Akku-Typ	Superkondensator
Betriebsspannung & Strom	DC 5V 2.4A
Leistung	6W
Arbeitstemperatur	-4°F bis 140°F(-20°C bis 60°C)
Lagertemperatur	-4°F bis 158°F(-20°C bis 70°C)

6. Sicherheitshinweise

- Dieses Produkt ist eine Hilfseinrichtung zur Aufzeichnung von Außenaufnahmen von Fahrzeugen. Aufgrund unterschiedlicher Fahr- und Fahrzeugumgebungen werden einige Funktionen möglicherweise nicht unterstützt.
- Um das Produkt weiter zu verbessern, werden unregelmäßig Firmware-Upgrades durchgeführt. Einzelheiten zu den Upgrades können Sie in den offiziellen Mitteilungen von VANTRUE einsehen.
- Obwohl dieses Produkt Bilder von Fahrzeugunfällen aufnehmen und speichern kann, garantiert es nicht, dass alle Unfallbilder aufgenommen werden können. Kleine Aufprälle können den Aufprallsensor nicht unbedingt aktivieren, und die entsprechenden Bilder werden möglicherweise nicht in dem speziellen Ordner gespeichert. Daher müssen Benutzer alle Videos aus der Zeit des Unfalls überprüfen, um einen Verlust von Video-Beweisen zu vermeiden.
- Bei Einstecken oder Entfernen der Micro-SD-Karte muss die Stromversorgung unbedingt ausgeschaltet werden.
- Um eine stabile Funktion des Produkts zu gewährleisten, formatieren Sie die Micro-SD-Karte mindestens alle zwei Wochen.
- Allgemeine Micro-SD-Karten haben eine Lebensdauer. Langfristige Nutzung kann dazu führen, dass Daten nicht gespeichert werden können. In diesem Fall wird empfohlen, eine neue Micro-SD-Karte zu kaufen. Das Unternehmen übernimmt keine Verantwortung für Datenverluste auf der Micro-SD-Karte, die durch langfristige Nutzung einer fehlerhaften Micro-SD-Karte verursacht werden.
- Um eine sichere Fahrweise zu gewährleisten, bitten wir Benutzer, das Produkt nicht zu installieren oder

- zu bedienen, während sie ein Fahrzeug fahren.
- Setzen Sie das Produkt nicht starken Stößen oder Vibrationen aus, um Beschädigungen zu vermeiden, die zu Funktionsstörungen oder Unbrauchbarkeit führen könnten.
 - Verwenden Sie keine chemischen Lösungsmittel oder Reinigungsmittel zur Reinigung des Produkts.
 - Der Temperaturbereich für die ordnungsgemäße Funktion dieses Geräts liegt zwischen -20°C und 60°C . Bei Überschreitung dieses Temperaturbereichs kann es zu Produktfehlern kommen.
 - Setzen Sie das Produkt nicht in offenes Feuer und verwenden Sie es nicht an Orten mit hoher Temperatur und hoher Luftfeuchtigkeit, da dies zu Gefahren wie Stromschlag, Kurzschluss und zu einer Beschädigung des Produkts führen kann.
 - Die Verwendung von kurzgeschlossenen, demontierten oder umgebauten Autoladern ist verboten. Andernfalls können Personenschäden, Stromschläge, Brände und andere Gefahren sowie eine Beschädigung des Produkts auftreten.
 - Zerlegen oder modifizieren Sie dieses Produkt nicht ohne Erlaubnis, um eine Beschädigung der Dashcam, Wärmeentwicklung und Brände zu vermeiden.
 - Verwenden Sie dieses Produkt innerhalb der gesetzlich zulässigen Grenzen.

7. Kundendienst

Die Garantieperiode der Marke VANTRUE beträgt 12 Monate. Wenn Sie irgendwelche Fragen haben, können Sie uns über die folgenden Wege kontaktieren. Unser spezialisierter Kundenservice wird Ihre Fragen innerhalb von 12 bis 24 Stunden beantworten:

- ① Öffnen Sie die Vantrue APP und finden Sie die Antworten im Abschnitt zu häufigen Fragen;
- ② Kontaktieren Sie den Kundenservice des Kanals, über den Sie den Artikel gekauft haben;
- ③ Senden Sie eine E-Mail an die offizielle E-Mail-Adresse von VANTRUE:
support@vantrue.net.

Vielen Dank, dass Sie sich für VANTRUE® entschieden haben.

VANTRUE
truly driven.



www.vantrue.com

Made in China