

VANTRUE

# Element 2 Pro **E2 Pro**

MANUALE UTENTE **V1.1**



[vantrue.com](http://vantrue.com)

truly driven.



Contact Us



Join Our Community



  
[instagram.com/vantrue\\_official/](https://www.instagram.com/vantrue_official/)



  
ID: @860fnbxk

# CONTENUTO

<b>01</b>	Cosa c'è nella scatola?	1
<b>02</b>	Panoramica della Videocamera	2
<b>03</b>	Installazione	7
<b>04</b>	Funzionamento di Base	13
<b>05</b>	Specifiche	40
<b>06</b>	Avvertenze di Sicurezza	42
<b>07</b>	Garanzia e Supporto	44

## **Avvertenze di Sicurezza:**

- Prima di utilizzare la videocamera per la prima volta, leggere attentamente il manuale del prodotto per garantirne il corretto funzionamento.
- Per funzionare correttamente, la dash cam deve essere collegata all'alimentazione.
- Per garantire la sicurezza alla guida, si prega di non utilizzare il dispositivo né guardare il video di guida tramite il cellulare durante la guida.
- Questo prodotto deve essere inserito nella scheda Micro SD.
- Si prega di non smontare o riparare la dash cam senza autorizzazione. In caso di malfunzionamento della telecamera, contattare il servizio clienti ufficiale VANTRUE.
- Si prega di evitare di installare la dash cam in una posizione che ostruisca la visuale del conducente.
- Per garantire il normale funzionamento del dispositivo, tenerlo lontano da temperature elevate e da ambienti umidi.
- Per migliorare l'esperienza del prodotto, il firmware verrà aggiornato periodicamente. È possibile scaricare la versione più recente per usufruire delle funzionalità più recenti, se necessario.
- Si prega di non installare la dash cam davanti al passeggero per evitare rischi per la sicurezza causati dalla caduta del dispositivo.
- Si prega di notare che l'uso di CarPlay o Android Auto wireless potrebbe influire sulla connessione dell'APP Vantrue.
- Si prega di utilizzare questo prodotto in modo ragionevole, nel rispetto delle leggi e delle normative vigenti.

# 1. Cosa c'è nella Scatola?



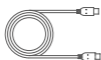
**A. Dash Cam**  
Vantrue E2 Pro



**B. Supporto**  
Adesivo GPS



**C. Telecamera**  
Posteriore



**D. Cavo per**  
Telecamera  
Posteriore  
(19,7 piedi)



**E. Cavo dati di Tipo C**  
(3,3 piedi, solo per il  
trasferimento di file)



**F. Caricabatteria da**  
Auto con Cavo di  
tipo C Integrato  
(11,5 piedi)



**G. Adesivi**



**H. Adesivi**  
Elettrostatici



**I. Panno antistatico**



**J. Guida Rapida**



**K. Adesivi di**  
Avvertimento



**L. Fermacavi**



**M. Asta**

## Accessori Opzionali



**N. Filtro CPL**



**O. Cavo del kit**  
di cablaggio

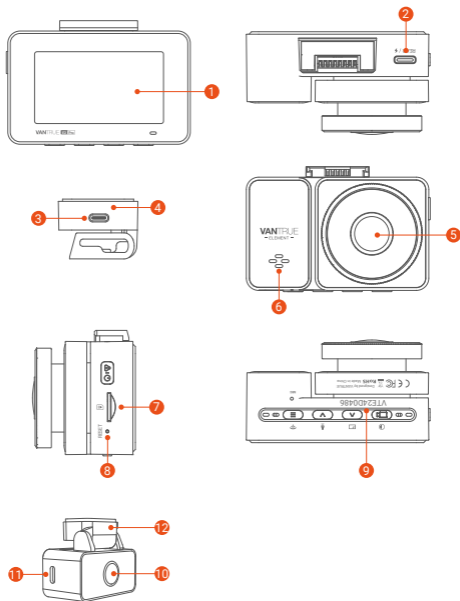


**P. Controller**  
wireless



**Q. Moduli**  
LTE

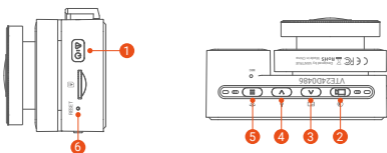
## 2. Panoramica Videocamera



No.	Nome	Descrizione
1	Schermo	Schermo LCD da 2.45"
2	Porta di tipo C per Telecamera posteriore	Collegare qui la videocamera posteriore. Collegare il cavo dati per trasferire i file al PC.
3	Porta di alimentazione	Si collega al cavo di tipo C o al caricabatteria per auto per l'alimentazione esterna




4	Supporto GPS	Fornisce la registrazione GPS per i tuoi video.
5	Videocamera frontale	Telecamera frontale per la registrazione video su stradaeventi.
6	Microfono	Registra un audio nitido con il filmato video
7	Slot per scheda Micro SD	Supporta schede Micro SD fino a 512 GB in FAT32, Classe 10
8	Pulsante di reset	Premere brevemente per riavviare la videocamera
9	Numero di serie	Numero di serie per la registrazione della garanzia
10	Telecamera posteriore	Registra gli eventi stradali dietro l'auto
11	Porta di tipo C su Telecamera posteriore	Porta di collegamento per il cavo della telecamera posteriore

## Pulsanti e Funzioni




No.	Pulsanti	Istruzioni
1	Pulsante	Accensione/Spengimento; premere a lungo per accendere/spegnere la dash cam; premere brevemente durante la registrazione per accedere alla modalità di

registrazione degli eventi; premere brevemente per acquisire immagini durante la registrazione degli eventi

- 2  Pulsante Durante la registrazione video, è possibile premere a lungo per spegnere lo schermo e premere brevemente per interrompere la registrazione e accedere alla modalità standby; è possibile confermare l'opzione selezionata nel menu; durante la riproduzione di un file, premere il pulsante per riprodurre/mettere in pausa il file
- 3  Pulsante Durante la registrazione video e lo standby, premere a lungo per accedere rapidamente alla modalità parcheggio e premere brevemente per accendere/spegnere il microfono; nelle impostazioni del menu, premere a lungo per scorrere le opzioni del menu e premere brevemente per visualizzare l'opzione del menu successiva; durante la navigazione dei file, premere a lungo per scorrere per visualizzare il file, premere brevemente per visualizzare il file successivo; in modalità di riproduzione, premere brevemente per visualizzare il menu di eliminazione file; in modalità WiFi, premere un tasto qualsiasi per uscire dal WiFi
- 4  Pulsante Durante la registrazione video e lo standby, premere brevemente per cambiare la finestra video; nelle impostazioni del menu e nella

navigazione dei file, premere brevemente per visualizzare l'opzione precedente, premere a lungo per scorrere verso l'alto per visualizzare le opzioni; in modalità riproduzione, premere brevemente per avanzare rapidamente; in modalità WiFi, premere un tasto qualsiasi per uscire dal WiFi

- 5  Pulsante Durante la registrazione video e la modalità standby, premere a lungo per accendere/spegnere il Wi-Fi; in modalità standby, premere brevemente per accedere al menu o tornare indietro e premere a lungo per accendere o spegnere il Wi-Fi; in modalità Wi-Fi, premere un tasto qualsiasi per uscire dal Wi-Fi

- 6 Pulsante di reset Premere brevemente per riavviare la videocamera

## Indicatore LED



LED	Stato LED	Descrizione
REC	Luce verde fissa	In stato di standby, o la spia REC è impostata su spento
	Luce verde lampeggiante	La telecamera sta registrando

## Panoramica Schermo

**Assistente vocale ON**  
**Assistente vocale OFF**

- WIFI spento
- 2.4G Wifi Acceso
- 5G Wifi Acceso
- 2.4G Wifi concesso
- 5G Wifi concesso

Connessione del segnale GPS  
Segnale GPS bloccato

Sensore G disattivato  
Sensore G acceso

Il microfono è acceso  
Il microfono è spento

NESSUNA scheda di memoria inserita  
Scheda di memoria inserita

Icona del segnale di rete

Modalità privacy attivata

Registrazione in loop disattivata  
1. Registrazione in loop per 1 minuti  
3. Registrazione in loop per 3 minuti  
5. Registrazione in loop per 5 minuti

Risoluzione video: 4K+1440P 30FPS

Istantanea

Tempo di registrazione in modalità parcheggio (clip corrente)

00:00:37 14:39:07 11-02-2025

35 Velocità di guida MP/H registrata (KMH o MPH)

Telecomando connesso

Data e ora correnti

### 3. Installazione

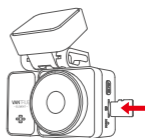
#### Note di installazione:

- Prima di installare la dash cam anteriore e posteriore, pulire le aree di installazione con gli appositi strumenti.
- Si consiglia di applicare un adesivo statico prima di montare la videocamera frontale. Successivamente, fissare la videocamera frontale sull'adesivo statico.
- Quando si installa la staffa della dash cam, premerla saldamente contro il parabrezza dopo il fissaggio per rimuovere eventuali bolle d'aria tra la staffa e il vetro. Questo aumenterà la forza di adesione.
- Dopo aver completato l'installazione del caricabatteria per auto e della telecamera posteriore, utilizzare le clip per cavi incluse per gestire ordinatamente il cavo di alimentazione e il cavo della telecamera posteriore.
- Al primo utilizzo, consigliamo di formattare la scheda di memoria per ridurre potenziali problemi di registrazione.

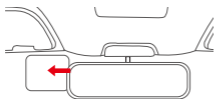
#### 3.1 Installazione della telecamera sul parabrezza



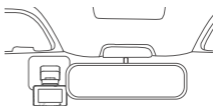
① Installazione del supporto della telecamera



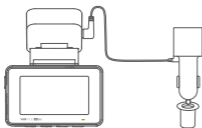
② Installare Scheda MicroSD



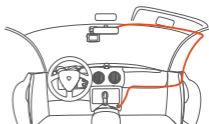
- ③ Applicare adesivo statico



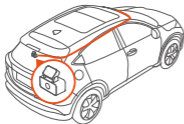
- ④ Montare la Dash Cam



- ⑤ Collegare il caricabatteria per auto



- ⑥ Accendere e instradare i cavi



- ⑦ Installare la telecamera posteriore e instradare il cavo

## 3.2 Scarica l'APP

### --Scarica APP

Scansionare il codice QR della versione desiderata qui sotto per scaricare l'app e installarla. Cercare l'app "Vantrue" nell'App Store o nel Google Play Store per trovarla, quindi scaricarla e installarla sul proprio telefono.

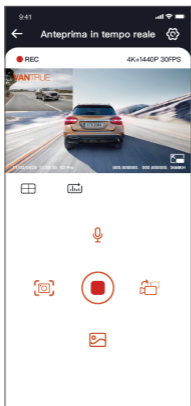
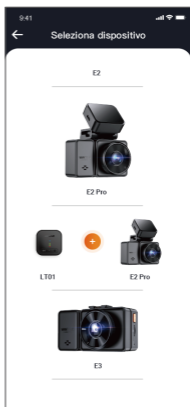


### --Aggiungi un dispositivo

Prima di collegare la dash cam all'APP Vantrue, verificare che la funzione Wi-Fi sul dispositivo sia attivata.

Se il Wi-Fi è disattivato, può essere attivato tenendo premuto il pulsante di scelta rapida, utilizzando il comando vocale "Attiva Wi-Fi" o andando su Impostazioni di base → opzione Wi-Fi nelle impostazioni della videocamera.

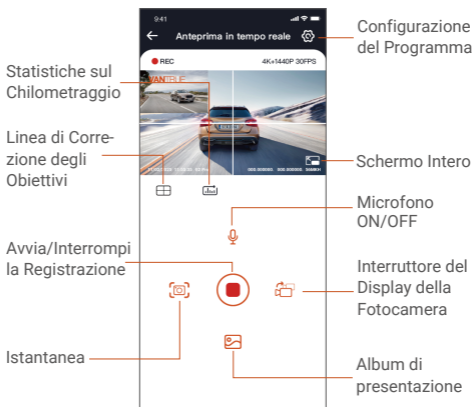
Una volta che il Wi-Fi è attivo sulla tua E2 Pro, toccare Aggiungi un dispositivo nell'app, selezionare la serie Element, scegli E2 Pro, confermare il nome Wi-Fi corrispondente, quindi toccare Confermare per connettersi.



## Note:

- La password predefinita è valida solo per il primo accesso. Per garantire la sicurezza, modificarla subito dopo il primo accesso per impedire accessi non autorizzati.
- La password Wi-Fi predefinita è 12345678. Se dimentichi la password personalizzata, reimposta il dispositivo per ripristinare la password Wi-Fi predefinita.

## 3.3 Funzionamento dell'App



Dopo essere entrati nell'App' Nell'anteprima in tempo reale è possibile eseguire le seguenti operazioni:

**Anteprima video:** Dopo aver connesso correttamente l'app alla telecamera, accedi alla pagina di anteprima in tempo reale, clicca sull'icona a schermo intero o posiziona il telefono in orizzontale: la schermata in

tempo reale passerà automaticamente alla modalità di anteprima a schermo intero. Clicca sull'icona di cambio finestrino per invertire i finestrini anteriori e posteriori, ma solo le dash cam multicanale possono utilizzare questa funzione.

**Riproduzione video:** I file video e foto registrati sulla scheda Micro SD possono essere visualizzati nell'app e il video può essere riprodotto dopo aver cliccato sul file.

**Scarica il video:** È possibile selezionare il video o l'immagine che si desidera scaricare nell'interfaccia di navigazione della scheda Micro SD o nell'area di riproduzione video. Dopo aver scaricato il video, se lo si riproduce nel file locale dell'interfaccia dell'app, è possibile visualizzare la traccia GPS del video.

**Istantanea video:** È possibile catturare la schermata corrente nell'interfaccia di anteprima in tempo reale dell'app.

**Statistiche sul chilometraggio:** Tocca per scaricare il chilometraggio del tuo viaggio. Le informazioni verranno salvate come immagine o PDF all'interno dell'app.



**Linee di correzione della lente:** Utilizzare il mirino di precisione per bilanciare l'obiettivo ed evitare riprese inclinate.

## 4. Funzionamento di base

### 4.1 Impostazioni del menu

L'E2 Pro ha tre menu principali: Impostazioni di base, Impostazioni avanzate e Browser file.

Navigare attraverso questi menu per personalizzare e utilizzare la dash cam in base alle proprie preferenze.

Premere il tasto  per mettere in pausa la registrazione, quindi premere il pulsante  pulsante per accedere alle impostazioni.



Impostazioni  
di base



Impostazioni  
avanzate



Archivos

### A. Impostazione della registrazione

**-Risoluzione:** La E2 Pro può essere configurata per registrare solo dalla videocamera anteriore oppure contemporaneamente da entrambe le camere, anteriore e posteriore.

Anteriore+posteriore	4K+1440P 30FPS	✓
	1440P+1440P 30FPS	
	1440P+1080P 30FPS	
	1080P+1080P 30FPS	
	1080P+720P 30FPS	
	720P +720P 30FPS	
Anteriore	4K 30FPS	✓
	2560x1440P 30FPS	
	1920x1080P 30FPS	

**-Registrazione ciclica:** 1 minuto per impostazione predefinita, questa funzione include 4 opzioni: disattivata, 1 minuto, 3 minuti, 5 minuti.

**-Modalità privacy:** quando è attivata, il video verrà registrato in modo ciclico in tre segmenti, sovrascrivendo automaticamente il segmento video più antico e mantenendo solo gli ultimi 3 segmenti video. L'attivazione di questa funzione formatterà il contenuto del file, quindi salvare i file importanti prima di attivarla.

**-Audio di registrazione:** attivo per impostazione predefinita, qui è possibile impostare l'audio di registrazione su attivo/disattivo.

**-Indicatore di registrazione:** attivo per impostazione predefinita, regolare l'indicatore di registrazione su attivo o disattivo.

**-HDR:** è possibile impostare HDR anteriore o posteriore del veicolo su attivo o disattivo, attivo per impostazione predefinita.

**-Rotazione display:** disattivata per impostazione predefinita, è possibile ruotare il display del video anteriore e posteriore del veicolo.

**-Modalità di monitoraggio parcheggio:** qui è possibile impostare la modalità di parcheggio desiderata: rilevazione collisioni/rilevazione movimento/registrazione a basso bitrate/modalità a basso frame rate, disattivata per impostazione predefinita.

**-Impostazioni di monitoraggio parcheggio:** utilizzate in combinazione con la modalità di monitoraggio parcheggio, è possibile operare modalità di ingresso/uscita, impostazioni dell'obiettivo di monitoraggio, visione notturna a bassa luce in parcheggio, rilevazione collisioni in parcheggio, area di rilevazione movimento.

**-Wi-Fi:** è possibile impostare l'apertura automatica di Wi-Fi (aperta per 10 minuti per impostazione predefinita, quindi disattivata, è possibile impostare su attivo o disattivo), modalità Wi-Fi, informazioni Wi-Fi.

**-Riconoscimento vocale:** sensibilità standard per impostazione predefinita, quando è attivato può riconoscere comandi vocali, con opzioni: bassa sensibilità/sensibilità standard/alta sensibilità/disattivato.

**-Contenuto vocale:** è possibile visualizzare i comandi di riconoscimento vocale del registratore, gli utenti possono controllare il funzionamento del registratore tramite diversi comandi.

**-Formattazione:** formatta tutti i dati della scheda di memoria.

**-Impostazioni screensaver:** le impostazioni screensaver sono disattivate per impostazione predefinita, è possibile selezionare un tempo di screensaver di 30 secondi, 1 minuto o 3 minuti.

**-Informazioni di sistema:** visualizzare il modello del dispositivo, il numero di versione del software, l'indirizzo web ufficiale di VANTRUE.

**-Impostazioni predefinite:** ripristinare le impostazioni predefinite del sistema.

## B. Impostazioni avanzate

**-Lingua:** le lingue configurabili sono inglese, francese, spagnolo, tedesco, italiano, cinese semplificato, coreano, russo, giapponese, polacco, turco, ceco.

**-Sensibilità alle collisioni:** seleziona il livello di sensibilità alle collisioni desiderato, con tre direzioni (anteriore/posteriore, sinistra/destra, superiore/inferiore) e 5 opzioni di livello: massimo, alto, standard, basso, minimo, disattivato. Il valore predefinito è standard.

**-Riduzione del rumore audio:** abilitata per impostazione predefinita, filtra efficacemente il rumore ambientale e può essere disattivata.

**-Specchio posteriore:** abilitato per impostazione predefinita, può essere disattivato.

**-Timer HDR:** il timer HDR è disattivato per impostazione predefinita, è possibile selezionare l'attivazione e la disattivazione programmate.

**-Impostazione della targa:** disattivata per impostazione predefinita, quando abilitata, può visualizzare la tua targa nel video registrato.

**-Filigrana video:** visualizza data e ora, nome del marchio VANTRUE, targa, coordinate GPS, velocità nel video registrato, tutte abilitate per impostazione predefinita.

**-Time-lapse:** disattivato per impostazione predefinita, puoi scegliere di abilitarlo a 1FPS/5FPS/10FPS.

**-Impostazioni LTE:** questa funzione richiede l'uso con una scatola LTE, consente di configurare il metodo di notifica, il caricamento dei video di collisione e il controllo del traffico giornaliero di caricamento della SIM. L'utente può modificare i valori predefiniti secondo le proprie esigenze.

**-Conteggio chilometrico:** abilitato per impostazione predefinita, quando abilitato, il registratore registra le informazioni GPS durante la corsa, e puoi scaricare e visualizzare i dati nell'app o nel lettore per PC.

**-Impostazioni GPS:** abilitate per impostazione predefinita, il commutatore GPS, le impostazioni delle unità di velocità e le informazioni GPS sono tutte in questa funzione.

**-Impostazione di promemoria per il formattaggio:** disattivata per impostazione predefinita. Per evitare che ti dimentichi di formattare la scheda di memoria, è stato aggiunto un promemoria per il formattaggio, è possibile selezionare un promemoria dopo 15 giorni o 1 mese, calcolato a partire dal giorno della configurazione. Quando si raggiunge la data, puoi scegliere "Conferma" per formattare o "Prossima volta". Se scegli "Prossima volta", il tempo verrà ricalcolato.

**-Data/Ora:** ci sono 2 modi per impostare data e ora. Aggiornamento automatico GPS: l'aggiornamento automatico GPS è abilitato per impostazione predefinita, e l'aggiornamento automatico della data e dell'ora via GPS si basa sul fuso orario in cui si trova l'utente, quindi è necessario selezionare il fuso orario corretto;

- Impostazione manuale di data/ora: è possibile disattivare l'aggiornamento automatico GPS, abilitare l'impostazione manuale di data/ora e correggere manualmente data e ora.
- Cambio automatico tra ora legale e ora solare: disattivato per impostazione predefinita, quando abilitato, cambierà automaticamente in base alle date dell'ora legale e dell'ora solare. Questa funzione è limitata alla regione statunitense, in altre regioni potrebbe causare errori di tempo.

- **Formato data:** nell'interfaccia di registrazione, è visualizzato in formato 24 ore per impostazione predefinita, l'utente può cambiarlo in formato 12 ore. La modifica di questa funzione influisce solo sulla visualizzazione dell'ora nell'interfaccia di registrazione e sulla visualizzazione dell'ora nella filigrana video.
- Inoltre, il formato dell'ora e le impostazioni del fuso orario sono anche in questo menu.

**-Volume:** il volume predefinito è il livello 3, il minimo è il livello 0 e il massimo è il livello 5.

**-Messaggi vocali:** in base a diverse situazioni, il registratore ha 5 tipi di suoni di avviso, rispettivamente: suono di accensione/s

## C. File

### Esaminare i file video e fotografici registrati dalla telecamera.

**-Evento:** Video di eventi critici rilevati dall'attività del sensore G o bloccati manualmente dall'utente e tutti i video bloccati tramite vibrazione in modalità monitoraggio parcheggio.

**-Video di parcheggio:** questa cartella memorizza le registrazioni di videosorveglianza del parcheggio. I file hanno nomi simili a:

20300128\_140633\_00007\_P\_A.MP4

**-Normale:** Questa cartella salva i video registrati in loop e in time-lapse, nonché i file privati.

**-Foto:** File di foto.

**-Tutti i file:** Tutti i video e le foto sono stati registrati.

Nota: il suffisso A rappresenta i file registrati dalla videocamera anteriore, il suffisso C rappresenta i file registrati dalla videocamera posteriore.

#### Definizione del formato file

20251102\_140933\_00008\_N\_A.MP4

20251102\_140733\_00006\_T\_C.MP4

20251102\_140633\_00005\_S\_A.MP4

Anno    Data    Ora    Numero di  
sequenza

----- A per la telecamera anteriore  
C per la telecamera posteriore

P per il video registrato in  
modalità parcheggio  
N per la registrazione in loop  
T per il video time-lapse  
S per la registrazione della privacy  
E per la registrazione degli eventi

## 4.2 Specifiche

### 4.2.1 Registrazione in Loop

La dash cam avvia automaticamente la registrazione in loop dopo l'accensione. I video vengono salvati nella cartella Video Normali, che occupa fino al 70% dello spazio di archiviazione totale. Una volta piena, le nuove registrazioni sovrascrivono i file più vecchi. Questo garantisce una registrazione continua senza necessità di pulizia manuale.


#### **Nota:**

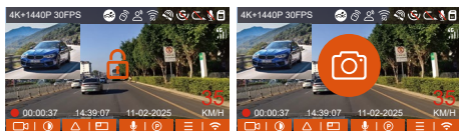
Richiede una scheda di memoria ad alta velocità. Formattarla regolarmente per mantenere le prestazioni.

Controllare periodicamente le registrazioni per evitare che i video importanti vengano sovrascritti.

Se disabilitata, la registrazione dei video verrà suddivisa in segmenti da 20 minuti finché la scheda non sarà piena, per poi interrompersi con un avviso "Scheda piena!" I video bloccati non verranno salvati.

### 4.2.2 Registrazione degli Eventi

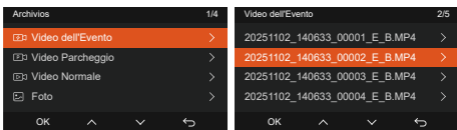
Per salvare filmati importanti durante la guida, è possibile premere manualmente il pulsante  oppure lasciare che la dash cam blocchi automaticamente il video quando viene rilevata una collisione o una forte vibrazione. In questo modo si evita che il video venga sovrascritto.



Durante la registrazione bloccata:

Premere il tasto  pulsante per scattare più foto.

Il video viene salvato automaticamente nella cartella Video evento, mentre le foto vengono archiviate nella cartella Foto.



### Nota:

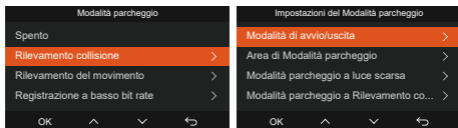
**Impostazioni di sensibilità:** Regola la sensibilità alle collisioni in Impostazioni avanzate → Sensibilità collisioni. Scegli la direzione (anteriore/posteriore, sinistra/destra, su/giù) e il livello di sensibilità.

**Gestione dell'archiviazione:** I video di emergenza occupano fino al 30% della scheda di memoria. Quando la scheda è piena, i nuovi file di emergenza sovrascrivono quelli più vecchi. Esegui regolarmente il backup dei file importanti per evitare di perderli.

**Limitazioni:** Il blocco automatico non si attiva se la registrazione in loop è disattivata o se è abilitata la registrazione time-lapse. In queste modalità, è possibile scattare solo foto.

## 4.2.3 Impostazioni e modalità di sorveglianza del parcheggio

Regola le impostazioni e le modalità di sorveglianza del parcheggio in base al tuo veicolo, all'ambiente di parcheggio e alle tue preferenze personali.



### Note sull'utilizzo della modalità parcheggio:

I video di sorveglianza del parcheggio vengono salvati nella cartella Video Parcheggio. Le registrazioni delle collisioni vengono salvate nella cartella Video Emergenza.

Per garantire un funzionamento affidabile in modalità parcheggio, utilizzare un kit di cablaggio VANTRUE o un altro alimentatore stabile.

Si consiglia esclusivamente il kit di cablaggio ACC VANTRUE. I kit di altre marche potrebbero non funzionare correttamente a causa delle diverse posizioni dei pin di rilevamento ACC.

In ambienti ad alta temperatura (ad esempio, luce solare diretta in estate), si consiglia di utilizzare la modalità di rilevamento delle collisioni. Se la temperatura interna supera i 60 °C (140 °F), spegnere la dash cam per evitare malfunzionamenti.

**La registrazione time-lapse e la modalità parcheggio si escludono a vicenda. Abilitando una si disabilita automaticamente l'altra.**

## **Metodi di attivazione/disattivazione della modalità parcheggio:**

### **1. Modalità automatica (predefinita)**

- Senza ACC (modalità sensore G): si attiva automaticamente dopo 10 minuti di inattività del veicolo; si disattiva automaticamente in caso di collisione secondaria rilevata dal sensore G.
- Con ACC collegato: si attiva automaticamente allo spegnimento del veicolo (ACC OFF); si disattiva automaticamente all'avviamento del veicolo (ACC ON).

### **2. Modalità ACC**

- Si attiva automaticamente allo spegnimento del veicolo (ACC OFF); si disattiva automaticamente all'avviamento del veicolo (ACC ON). Richiede un cablaggio adeguato tramite un kit di cavi ACC.

### **3. Modalità G-Sensor**

- Entra automaticamente dopo 10 minuti di inattività del veicolo; esce automaticamente quando il sensore G rileva una collisione secondaria.

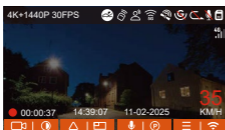
### **4. Modalità manuale**

- Per attivarla, tenere premuto il pulsante di scelta rapida; per disattivarla, premere un pulsante qualsiasi.

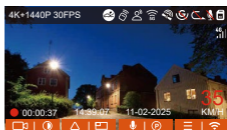
#### **a. Visione notturna in condizioni di scarsa illuminazione in modalità parcheggio**

Per migliorare la sicurezza notturna, utilizziamo le capacità dell'obiettivo combinate con la tecnologia di ripresa in condizioni di scarsa illuminazione per migliorare la visione notturna in modalità parcheggio. Questa funzione è abilitata di default e si attiva

automaticamente in modalità parcheggio, senza compromettere la normale registrazione.




Visione notturna in condizioni di scarsa illuminazione disattivata



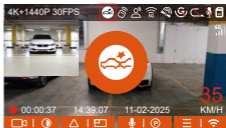
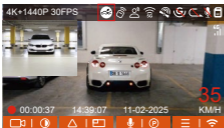
Visione notturna in condizioni di scarsa illuminazione ON

## b. Rilevamento delle collisioni

Dopo essere passati alla modalità di rilevamento delle collisioni in parcheggio,  L'icona apparirà sullo schermo, indicando che la modalità è attiva.

Per regolare la sensibilità del rilevamento delle collisioni: vai su Impostazioni di base → Modalità parcheggio → Rilevamento collisioni

Dopo essere entrato in modalità di rilevazione collisioni, l'icona di rilevazione collisioni verrà visualizzata al centro dello schermo del registratore. Successivamente, il registratore selezionerà automaticamente lo spegnimento o lo stato di standby in base al metodo di avvio della rilevazione collisioni in parcheggio. Dopo che il registratore si è spento o è entrato in stato di standby, quando il G-Sensor rileva una vibrazione o un movimento dell'auto, si accenderà automaticamente e registrerà per 30 secondi, quindi si spegnerà o tornerà in stato di standby. Dopo il termine della registrazione, il video verrà salvato automaticamente nella cartella dei video di monitoraggio in parcheggio.

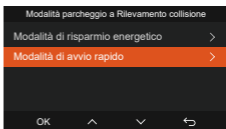
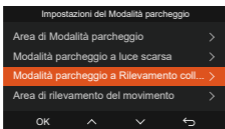


**Nota:** Se la dash cam rileva continue collisioni durante la registrazione con rilevamento collisioni, uscirà dalla modalità di rilevamento collisioni e passerà alla registrazione normale. Attenderà quindi 10 minuti prima di rientrare in modalità di rilevamento collisioni.


Due modalità di attivazione per il rilevamento delle collisioni:


**Modalità di avvio rapido:** Il dispositivo entra in standby con lo schermo spento. Quando viene rilevata una collisione, si accende immediatamente e registra. Dopo la registrazione, salva il file e torna in standby.

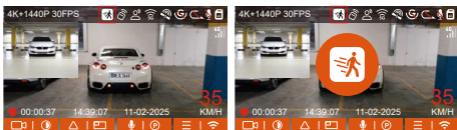
**Modalità di risparmio energetico:** Il dispositivo si spegne completamente. Si accende automaticamente e registra quando viene rilevata una collisione, quindi salva il file e si spegne di nuovo: ideale per un risparmio energetico prolungato.



### c. Rilevamento del movimento


Quando la modalità di rilevamento del movimento è abilitata,  L'icona apparirà sulla schermata di registrazione.

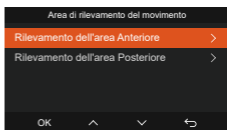
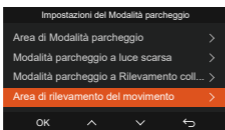
 l'icona verrà visualizzata anche al centro della dash cam sullo schermo per indicare che la modalità è attiva. È possibile regolare la sensibilità tra i livelli Basso, Medio e Alto.

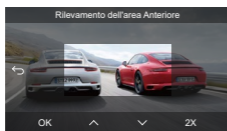


#### Processo di attivazione e zone di rilevamento

**personalizzabili:** Per catturare gli eventi in modo completo, l'E2 Pro è dotata di funzione di pre-registrazione, che include automaticamente 15 secondi di filmato prima che venga rilevato il movimento. Ogni video attivato dal movimento dura 45 secondi (15 secondi di pre-registrazione + 30 secondi di post-attivazione).



Per una maggiore flessibilità, la funzione di rilevamento del movimento ora supporta la personalizzazione della zona di rilevamento. È possibile definire aree di rilevamento specifiche per entrambe le fotocamere, anteriore e posteriore, direttamente sull'E2 Pro. Utilizzare  pulsante per regolare l'intervallo di copertura in base alle proprie esigenze.

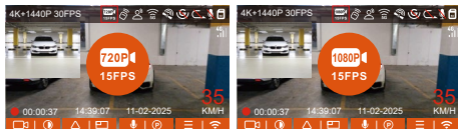




- Questa funzione è disponibile solo quando è abilitata la modalità parcheggio con rilevamento del movimento.


#### d. Registrazione a basso bitrate

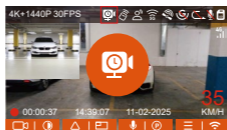
Quando si passa alla modalità Low Bitrate, lo schermo visualizzerà un  o  icona, che indica 1080P 15FPS o 720P 15FPS in base alla selezione effettuata.



#### e. Modalità Low Framerate

Quando si seleziona un'opzione di frame rate basso (1 FPS/5 FPS/10 FPS/15 FPS), la dash cam inizierà a registrare nella modalità scelta dopo che il veicolo è stato parcheggiato e spento, oppure è rimasto fermo per 5 minuti.

 apparirà al centro dello schermo per indicare che la modalità Parcheggio con registrazione a bassa frequenza fotogrammi è attiva.



Durata finale del file di registrazione a bassa frequenza fotogramma = (durata di registrazione effettiva × frequenza fotogramma di registrazione a bassa frequenza) ÷ frequenza fotogramma di riproduzione video

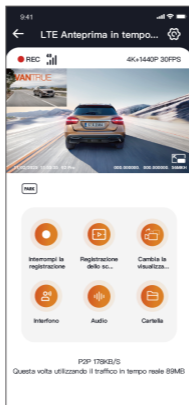
Prendendo come esempio la scelta di 1 FPS: se si registra un video di 30 minuti e il video finale viene riprodotto a una velocità standard di 30 FPS, il file video finale viene compresso in 1 minuto, risparmiando notevolmente spazio di archiviazione.

Nota:

1. L'unità di tempo della formula di calcolo è il secondo, quindi anche il tempo di registrazione normale finale calcolato è in secondi. Se è necessario convertirlo in altre unità di tempo, controllare le unità di misura ed effettuare la conversione autonomamente.
2. La modalità a basso frame rate è simile alla funzione di registrazione time-lapse, ma la differenza è che non esiste un meccanismo di immissione di 5 minuti per la registrazione time-lapse, che verrà attivato direttamente dopo l'impostazione.

## 4.2.4 Impostazioni LTE (richiede il modulo LTE)

Per abilitare il monitoraggio remoto del parcheggio, VANTRUE offre il modulo LTE (LT01,(acquistabile separatamente). Inserisci una scheda SIM nel modulo, collegala alla tua dash cam e accedi ai video in tempo reale da remoto.



Nel menu LTE è possibile personalizzare:

- Notifiche di avviso
- Limite giornaliero di utilizzo dei dati per i caricamenti SIM
- Caricamento automatico del video di collisione

Regola queste impostazioni in base al tuo piano dati per ottimizzare l'utilizzo e mantenere un monitoraggio remoto affidabile.

## 4.2.5 Statistiche sul Chilometraggio

L'E2 Pro utilizza i dati GPS per tracciare e analizzare la durata della guida, la distanza, l'altitudine, la velocità e altre informazioni sul viaggio.

Per esportare un report del chilometraggio:

- Apri l'app e vai all'interfaccia di anteprima in tempo reale.
- Seleziona un orario di inizio e di fine.
- Scarica il report come file PDF o JPG, salvato localmente all'interno dell'app.



9:41

← Statistiche sul chilometraggio

Tempo di partenza	2025/10/2 00:00:00
Tempo scaduto	2025/10/2 23:59:59
Pausa	01:36:39
tempo di guida	04:07:53
tempo totale	05:43:52
Altitudine di inizio	11.4M
Altitudine fine	87.4M
Altitudine più bassa	-18.4M
Altitudine più alta	142.2M
velocità media	57.82KM/H
velocità massima	85.12KM/H
chilometraggio totale	217.25KM
Posizione di partenza	N 22.848829 E 114.009407

📁 ⬇



9:41

← Statistiche sul chilometraggio

Tempo di partenza	2025/10/2 00:00:00
Tempo scaduto	2025/10/2 23:59:59
Pausa	01:36:39
tempo di guida	04:07:53
tempo totale	05:43:52
Altitudine di inizio	11.4M
Altitudine fine	87.4M
Altitudine più bassa	-18.4M
Altitudine più alta	142.2M
velocità media	57.82KM/H
velocità massima	85.12KM/H
chilometraggio totale	217.25KM
Posizione di partenza	N 22.848829 E 114.009407

JPG

PDF

📁 ⬇

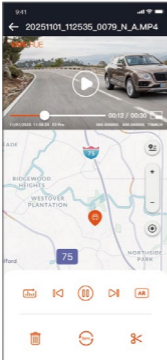


## 4.2.6 Impostazioni GPS

### a. Funzionalità GPS

Il GPS è abilitato di default e riceve i segnali tramite il supporto GPS. Corregge automaticamente la data e l'ora in base alla posizione e registra i dati di posizione e velocità nei video.

Queste informazioni GPS vengono integrate direttamente nei filmati registrati. Per visualizzarle, scaricare e installare sia l'app Vantrue che Vantrue Player.



Nota:

In genere, il GPS si connette entro 1 minuto dall'avvio. Se la connessione fallisce, verificare quanto segue:

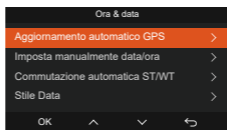
- Assicurarsi che il GPS sia abilitato nelle impostazioni del dispositivo.
- Verificare che la dash cam sia fissata saldamente al supporto GPS.
- Valutare l'ambiente circostante: i segnali GPS potrebbero essere deboli nei garage sotterranei, nelle aree urbane densamente popolate, nei tunnel o in prossimità delle metropolitane.

## b. Correzione automatica dell'ora GPS

Per impostazione predefinita, l'E2 Pro corregge automaticamente l'ora tramite GPS.

Per impostare manualmente il fuso orario (ad esempio, selezionare GMT-08:00 per Los Angeles), vai alle impostazioni del dispositivo.

Se non si è sicuri del fuso orario, attivare la sincronizzazione automatica dell'ora nell'app Vantrue mentre si è connessi al Wi-Fi. Una volta sincronizzata, la dash cam si aggiornerà sul fuso orario del telefono automaticamente.



### **Nota:**

La correzione automatica dell'ora tramite GPS richiede l'impostazione del fuso orario corretto. Per ogni opzione di fuso orario sono elencate le città rappresentative come riferimento.

La regolazione automatica dell'ora legale (DST) è disponibile solo in Nord America.

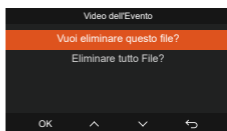
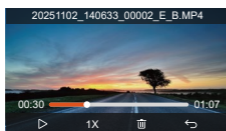
## 4.2.7 Riproduzione ed eliminazione dei file

### a. Sulla Dash Cam:


Per riprodurre un video, vai su File Browser, seleziona una cartella e apri il file video.

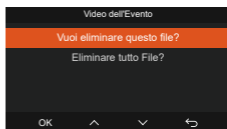
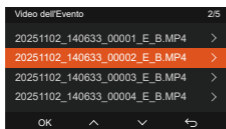
Premere il pulsante Giù per passare al file successivo.

Premere il pulsante centrale durante la riproduzione per eliminare il file corrente.




### Eliminazione dei video

Nell'interfaccia del browser dei file, premere il tasto  per aprire il menu di eliminazione.



### b. Riproduzione ed eliminazione di file su un computer

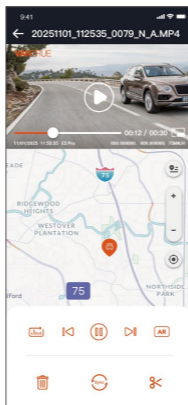
- Collegare la dash cam al computer tramite il cavo USB Type-C. Inserisci il cavo nell'interfaccia PC (situata vicino alla porta del cavo della telecamera posteriore).
- Una volta connesso,  L'icona apparirà sul display, indicando la connessione avvenuta correttamente. Ora è possibile accedere ai file video dallo spazio di archiviazione della dash cam sul computer.



- A seconda del sistema operativo del computer, la dash cam verrà riconosciuta come unità rimovibile o cartella rimovibile.
- Per eliminare i file, basta fare clic con il pulsante destro del mouse sul file e selezionare Elimina.
- In alternativa, è possibile utilizzare un lettore di schede USB per accedere ai file direttamente dalla scheda di memoria.
- Per un'alimentazione stabile durante la connessione al computer, assicurarsi che la porta USB del computer supporti USB 3.0. Se si utilizza un computer desktop, collegare il dispositivo alle porte USB posteriori per una migliore potenza in uscita.

### c. Visualizzazione e gestione dei file nell'app Vantrue

Una volta connessa la dash cam al telefono tramite Wi-Fi, è possibile visualizzare, scaricare o eliminare i file registrati direttamente dalla cartella della videocamera all'interno dell'app.



#### **Nota:**

- La visualizzazione o il download di file dalla scheda Micro SD tramite l'app non utilizza dati mobili.
- Per visualizzare le informazioni sulla traccia GPS dei video scaricati, disconnettersi dal Wi-Fi della dash cam. In caso contrario, la mappa potrebbe non essere visualizzata correttamente.

#### **d. Per visualizzare in Vantrue Player**

Vantrue Player supporta la riproduzione video, la visualizzazione delle tracce GPS, la visualizzazione della velocità e altre funzionalità per un'esperienza visiva migliorata.

Per istruzioni dettagliate, fare riferimento al manuale elettronico completo.

- Gli utenti Windows possono scaricare Vantrue Player dal sito Web ufficiale di Vantrue all'indirizzo <https://www.vantrue.com/pages/vantrue-app-player>. Per scaricarlo, apri il sito ufficiale, clicca su "Supporto" -> "Download" -> "Vantrue Player".
- Gli utenti Mac possono cercare "Vantrue Player" sull'App Store di Apple e scaricarlo.



#### **4.2.8 Aggiornamento del firmware**

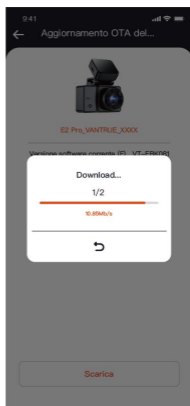
##### **Metodo di aggiornamento 1: aggiornamenti tramite file**

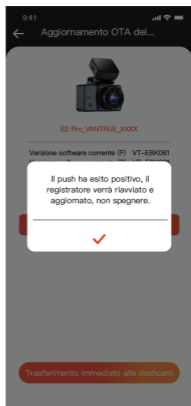
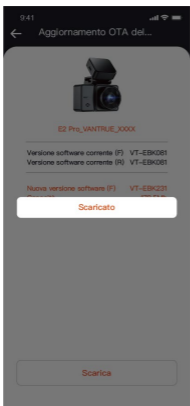
Andare al sito web VANTRUE per scaricare l'ultimo firmware della dashcam E2 Pro, copiare il file del firmware nella directory principale della scheda di memoria, quindi inserire nuovamente la scheda di memoria nella telecamera E2 Pro. Il sistema si aggiornerà automaticamente con il firmware aggiornato della scheda Micro SD dopo l'accensione della dashcam.



## Metodo di aggiornamento 2: aggiornamento firmware OTA (Over the Air)

Dopo aver aperto l'APP, se ricevi un promemoria di aggiornamento del software della dashcam, conferma l'aggiornamento. Verrà quindi visualizzata l'interfaccia di aggiornamento OTA e l'aggiornamento verrà eseguito in base alle linee guida dell'APP.





## Note importanti sull'aggiornamento

Per aggiornare il firmware tramite file o aggiornamento OTA, la videocamera E2 Pro deve rimanere accesa.

Per effettuare l'aggiornamento tramite OTA, è necessario il traffico dati Internet per scaricare il file di aggiornamento.

Se si aggiorna il firmware tramite file, è necessario formattare la scheda di memoria sulla dashboard della videocamera E2 Pro, quindi copiare il file di aggiornamento sulla scheda di memoria per aggiornare il firmware.

## 5. Specifiche

Modello	E2 Pro
Chip	Processore ad alte prestazioni Novatek
Sensore di immagine	800M CMOS Sensor
Sensore G	Sensore a tre assi integrato
Wifi	2,4 GHz e 5,8 GHz integrati
Schermo	IPS da 2,45"
Angolo della telecamera	Anteriore: 155°ampio angolo di visione; Posteriore: 160°ampio angolo di visione
Apertura	Anteriore: ampia apertura F/1.8 Posteriore: ampia apertura F/1.8
Lingue	English、简体中文、日本語、Deutsch、Italiano、Español、Français、Русский язык、Polski、한국어、Türkçe、Čeština

Risoluzione video	<p>Modalità di registrazione anteriore + posteriore:  4K+1440P 30 FPS  1440P+1440P 30 FPS  1440P+1080P 30 FPS  1080P+1080P 30 FPS  1080P+720P 30 FPS  720P+720P 30 FPS</p> <p>Modalità di registrazione Anteriore singola:  4K 30 FPS;  2560x1440P 30 FPS  1920x1080P 30 FPS  1280x720P 30 FPS</p>
-------------------	--

Formato file video	MP4
--------------------	-----

Audio	Microfono e altoparlante integrati
-------	------------------------------------

Memoria di archiviazione	Esterna: 32 GB-1 TB, scheda Micro SD, U3, classe 10 (non inclusa nella confezione)
--------------------------	--

Porta USB	Tipo C
-----------	--------

Fonte di alimentazione	Supercondensatore incorporato
------------------------	-------------------------------

Tensione di alimentazione corrente	CC 5V 2,4A
------------------------------------	------------

Wattaggio	6W
-----------	----

Temperatura di lavoro	-4°F a 140°F (-20°C a 60°C)
-----------------------	-----------------------------

Temperatura di conservazione	-4°F a 158°F (-20°C a 70°C)
------------------------------	-----------------------------

## 6. Avvertenze di sicurezza

- Questo prodotto è un dispositivo ausiliario progettato per registrare immagini esterne del veicolo. A seconda delle condizioni di guida e dell'ambiente del veicolo, alcune funzioni potrebbero non essere supportate.
- Gli aggiornamenti del firmware vengono eseguiti periodicamente per migliorare ulteriormente il prodotto. Per informazioni specifiche sugli aggiornamenti, consultare gli annunci ufficiali VANTRUE.
- Sebbene questo prodotto possa registrare e salvare filmati di incidenti stradali, non garantisce che tutti i filmati dell'incidente vengano acquisiti. Le collisioni di lieve entità potrebbero non attivare il sensore di collisione, quindi tali filmati potrebbero non essere salvati nella cartella dedicata. Gli utenti sono invitati a rivedere tutti i video del periodo dell'incidente per evitare di perdere prove.
- Spegnerne sempre l'alimentazione prima di inserire o rimuovere la scheda di memoria.
- Per garantire prestazioni stabili, consigliamo di formattare la scheda di memoria almeno una volta ogni due settimane.
- Le schede di memoria hanno una durata limitata.
- L'uso prolungato potrebbe compromettere il salvataggio dei dati. In questi casi, si consiglia di acquistare una nuova scheda di memoria. La nostra azienda non è responsabile per la perdita di dati causata dall'utilizzo prolungato di una scheda di memoria danneggiata.
- Per garantire una guida sicura, non installare o utilizzare questo prodotto durante la guida.
- Evitare di sottoporre il prodotto a forti urti o vibrazioni, poiché ciò potrebbe danneggiarlo, comprometterne il funzionamento o renderlo

inutilizzabile.

- Non pulire il prodotto con solventi chimici o detersivi.
- La temperatura di funzionamento normale di questo dispositivo è compresa tra 4 °F e 140 °F. L'utilizzo al di fuori di questo intervallo può causare guasti al prodotto.
- Non esporre il prodotto a fiamme libere. Evitare di utilizzarlo in ambienti con temperature o umidità elevate, poiché ciò potrebbe causare scosse elettriche, cortocircuiti o danni al prodotto.
- Non cortocircuitare, smontare o modificare il caricabatteria per auto, poiché ciò potrebbe causare lesioni personali, scosse elettriche, incendi o danni al prodotto.
- Non smontare o modificare questo prodotto, poiché ciò potrebbe danneggiare il registratore, generare calore o provocare un incendio.
- Utilizzare questo prodotto entro i limiti consentiti dalla legge.

## **7. Garanzia e Supporto**

### **Garanzia**

Il VANTRUE®E2 Pro La Dash Cam è coperta da una garanzia completa di 12 mesi. Registrando il prodotto sul nostro sito ufficiale (<https://www.vantrtrue.com>), è possibile estendere la garanzia a 18 mesi.

### **Nuovo supporto**

Se hai domande sul prodotto, non esitare a contattarci all'indirizzo [support@vantrtrue.net](mailto:support@vantrtrue.net) , oppure lasciaci un messaggio tramite la chat istantanea:

<https://www.vantrtrue.com>, oppure apri l'APP VANTRUE e trova la risposta nelle FAQ nella pagina "Informazioni".

### **La tua opinione conta**

VANTRUE® è fermamente impegnata a migliorare costantemente i propri prodotti, servizi ed esperienza utente. Se avete idee su come possiamo migliorare ulteriormente, apprezziamo i vostri feedback e suggerimenti costruttivi. Contattateci oggi stesso all'indirizzo [support@vantrtrue.net](mailto:support@vantrtrue.net) .

**VANTRUE**  
truly driven.



CE



IC



FC

✓  
RoHS



[www.vantrue.com](http://www.vantrue.com)

Made in China