

VANTRUE

# Element 2 Pro **E2 Pro**

取扱説明書 **V1.1**



[vantrue.com](http://vantrue.com)

truly driven.



Contact Us



Join Our Community



  
[instagram.com/vantrue\\_official/](https://www.instagram.com/vantrue_official/)



  
ID: @860fnbxk

# 目次

<b>01</b>	パッケージ内容	1
<b>02</b>	製品紹介	2
<b>03</b>	取付ガイド	6
<b>04</b>	機能のハイライト	12
<b>05</b>	製品仕様	36
<b>06</b>	注意事項	38
<b>07</b>	アフターサービス	40

## ご注意

- 初めてご使用になる前に、取扱説明書をよくお読みになり、正しい操作を行ってください。
- ドライブレコーダーは電源に接続して初めて正常に作動します。
- VANTRUE純正の車充（シガーソケット充電器）、直結電源ケーブルなどのアクセサリの使用を推奨します。
- 走行中の安全のため、走行中はデバイスの操作調整や、スマートフォンでの動画視聴は行わないでください。
- 本製品の使用にはMicro SDカードの挿入が必要です。Micro SDカードが正常に機能し、デバイスと互換性があることを確認してください。
- ドライブレコーダーを自分で分解または修理しないでください。故障の際は、VANTRUE公式カスタマーサービスまでご連絡ください。
- ドライブレコーダーを運転視界を妨げる位置に取り付けしないでください。
- 高温多湿の環境での使用は避け、デバイスが正常に作動するようにしてください。
- 使用体験向上のため、製品のファームウェアは随時更新されます。必要に応じて最新のファームウェアバージョンをダウンロードし、新機能をご利用ください。
- ドライブレコーダーを同乗者の真正面に取り付けしないでください。デバイスが落下した場合の安全上の危険を避けるためです。
- ワイヤレスCarPlayまたはAndroid Auto使用時は、アプリケーションの接続に影響が出る可能性があることにご注意ください。
- 関連する法律・規制を遵守した上で、本製品を適切にご使用ください。

# 1. パッケージ内容



A. E2 PRO ホスト  
(本体)



B. 調整可能マウント



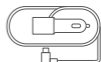
C. リアカメラ



D. リアカメラの  
ケーブル



E. Type-Cデータ  
コード



F. シガーソケット  
充電器



G. スペア粘着テ  
ープ



H. 静電気接着  
シート



I. クロス(無塵布)



J. クレジットカ  
ード



K. ステッカー



L. ケーブルクリ  
ップ



M. 内張りはがし

## オプションアクセサリー



N. CPL偏光フ  
ィルター



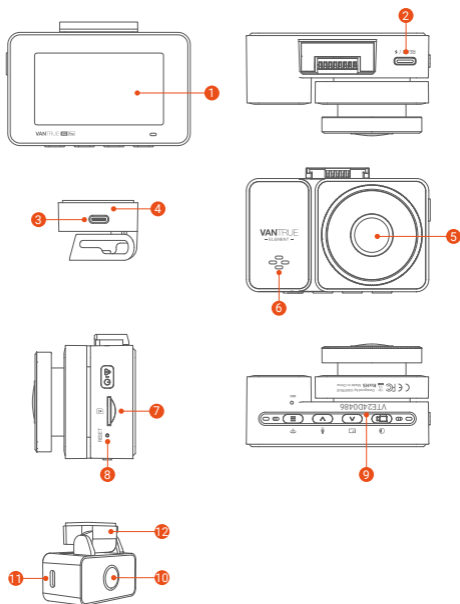
O. 直結電源  
ケーブル



P. リモコン

## 2. 製品紹介

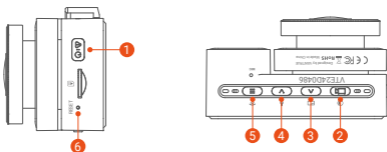
### 2.1 本体紹介







- ① 2.45インチIPSスクリーン
- ② Type-C リアカメラ接続口 / PCデータケーブル接続口
- ③ 電源入力口
- ④ GPSマウント

- 5 フロントカメラ
- 6 マイク
- 7 メモリーカードスロット
- 8 リセットボタン
- 9 シリアルナンバー
- 10 リアカメラ
- 11 リアカメラ出力口
- 12 リアカメラ用マウント

## ボタンのはたらき



番号	ボタン	機能説明
1		電源ON時：長押しで電源OFF。電源OFF時：短押しで電源ON。 録画画面及びWi-Fi画面中：短押しで現在のファイルをロック/写真撮影。 ファイル閲覧中：短押しでファイル削除ポップアップ表示。
2		録画中：長押しで画面消灯。短押しで録画停止、スタンバイ状態へ。 メニュー中：選択したオプションの確定。 ファイル再生中：ファイルの再生/一時停止。

- 3  録画中及びスタンバイ状態：長押しで駐車モードへ素早く移行。短押しでマイクON/OFF。  
メニュー設定中：長押しでメニューオプションをスクロール表示。短押しで次のメニューオプションを表示。  
ファイル閲覧中：長押しでファイルをスクロール表示。短押しで次のファイルを表示。  
再生モード中：短押しで次のファイルへ切り替え。
- 4  録画面：短押しでレンズ表示ウィンドウを切り替え。  
メニュー画面：短押しでメニューオプションを上へスクロール。長押しでメニューオプションを上へスクロール表示。  
動画再生中：短押しで早送り。
- 5  録画中及びスタンバイモード：長押しでWi-Fi ON/OFF。  
スタンバイ状態：短押しでメニューに入る。
- 6  短押しまたは長押しでドライブレコーダーを再起動。

## インジケータの意味



緑色で常に点灯中

待機中

緑色で点滅中

録画中

## アイコン説明

音声コントロールON

- タイムラプス撮影
- 衝撃検知
- 動体検知
- 1080P/15FPS 低ビットレート録画オン
- 720P/15FP 低ビットレート録画オン
- 駐車監視タイムラプス録画

- Wi-Fiオフ
- 2.4G Wi-Fiオン
- 5G Wi-Fiオン
- 2.4G Wi-Fi接続済み
- 5G Wi-Fi接続済み

- GPS信号捕捉中
- GPS接続済み
- GセンサーOFF
- GセンサーON

設定中の解像度 4K+1440P 30FPS

無線リモコン 接続成功

- SDカードなし
- SDカードあり
- 音声ON
- 音声OFF

スナップショット

日付と時刻

録画時間 00:00:37 14:39:07 2025-11-02

35 MPH

車速

- ループ録画オフ
- ループ録画1分間
- ループ録画3分間
- ループ録画5分間

操作ボタンの表示

### 3. 取付ガイド

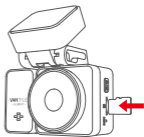
#### 取付に関する注意事項:

- ドライブレコーダー本体及びリアカメラの取り付け位置は、清掃ツールで清掃してから取り付けてください。
- ドライブレコーダー本体を取り付ける前に、静電気防止シートを貼り、その上にドライブレコーダー本体を取り付けることを推奨します。
- ドライブレコーダースタンドを取り付ける際は、スタンドを貼り付けた後、スタンドをフロントガラスに押し当て、スタンドとフロントガラスの接触面の空気を押し出し、スタンドの粘着性を高めてください。
- シガーソケット充電器とリアカメラの取り付け完了後、付属のケーブルクリップを使用してシガーソケット充電器用ケーブルとリアカメラケーブルを整理することを推奨します。
- ドライブレコーダーを初めて使用する際は、メモリーカードのフォーマットを推奨します。これにより録画に関する問題の発生を減らすことができます。

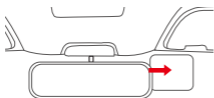
### 3.1 取り付け案内



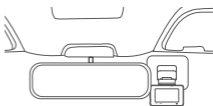
① マウントの組み立て



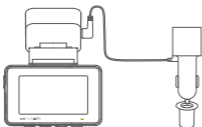
② メモリーカードの  
取付



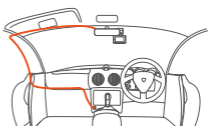
③ 静電気接着シートの取付



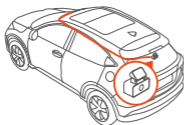
④ ドライブレコーダ  
ー本体の取付



⑤ カーチャージャーの接続



⑥ 電源ケーブルの配  
線図



⑦ リアカメラの取付/配線

## 3.2 APPのインストール

以下のAPP二次元コードをスキャンしてVantrue APPをダウンロード・インストールし、APPの指示に従ってドライブレコーダーとAPPの接続を完了してください。APPの詳細な機能紹介は、電子版取扱説明書をご覧ください。

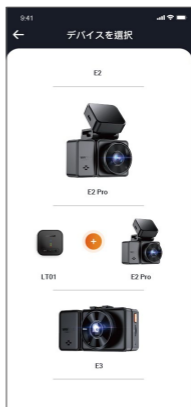


### (1) APPによるデバイス接続

APPでレコーダーデバイスに接続する前に、レコーダーデバイスのWi-Fiがオンになっているか確認する必要があります。

Wi-Fiがオフの場合、ユーザーは長押しショートカットキー「音声コントロール」Wi-Fiをオンにする」\基本設定Wi-FiオプションからWi-Fiを再度オンにできます。

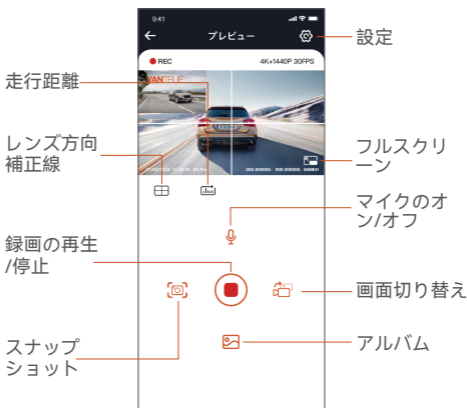
E2 ProレコーダーのWi-Fiがオンになったら、「デバイスを追加」をクリックし、「Element」シリーズを開き、E2 Proモデルを選択し、対応するWi-Fi名を確認後、「接続確認」をクリックします。



## ※ご注意:

- ① 本デバイスの初期パスワードは初回ログイン時にのみ使用されます。セキュリティリスクを排除するため、ユーザーは初回ログイン後、初期パスワードを必ず速やかに変更し、第三者によるデバイスへの不正アクセスやその他の不具合を防いでください。
- ② Wi-Fi初期パスワードは12345678です。パスワードを忘れた場合、工場出荷時設定に戻すことでWi-Fi初期パスワードを復元できます。

## (2) APPの使用方法



APPのリアルタイムプレビューに入ると、以下の操作が可能です：

- ① **ライブプレビュー**： APPがレコーダーに正常に接続されると、レコーダーはリアルタイムプレビューページに入ります。全画面表示ボタンをクリックするか、スマートフォンを横向きにすると、リアルタイム画面が自動的に全画面プレビューモードに切り替わります。ウィンドウ切り替えボタンをクリックして前後カメラのビデオウィンドウを切り替えます。この機能はマルチレンズレコーダーのみ使用可能です。
- ② **動画再生**： APP内でMicro SDカードに既に録画されたビデオまたは写真を閲覧できます。ファイルをクリックするとビデオ再生が可能です。

- ③ **ダウンロード:** Micro SDカードのファイル閲覧インターフェースまたはビデオ再生中に、ビデオまたは画像を選択してダウンロードできます。ビデオダウンロード後、APPのローカルファイルで再生すると、ビデオのGPS軌跡を確認できます。
- ④ **スナップショット:** APPリアルタイムプレビューインターフェースで現在の画面をキャプチャできます。
- ⑤ **走行距離統計:** 走行距離情報をダウンロードをクリックすると、走行距離情報は画像またはPDFファイル形式でAPP内に保存されます。
- ⑥ **レンズ補正線:** 正確な十字線でレンズのバランスを補正し、録画画面が傾かないようにします。

## 4. 機能のハイライト

### 4.1 主な機能

E2 Proレコーダーには、基本設定、詳細設定、ファイル閲覧の3つの主要な機能メニューがあります。

これらの3つの機能設定の中で好みの組み合わせ設定を選択して、レコーダーを運転できます。

録画ボタンを押して録画を一時停止した後、メニューボタンを押してメニュー設定に入ります。



基本設定



詳細設定



フィルム管理

#### (1) 基本設定

- a. **解像度:** フロント+リア:  
4K+1440P 30FPS、1440P+1440P 30FPS、  
1440P+1080P 30FPS、1080P+1080P 30FPS、  
1080P+720P 30FPS、720P+720P 30FPS;  
フロントのみ: 4K 30FPS、2560×1440P 30FPS、  
1920×1080P 30FPS、1280×720P 30FPS。
- b. **ループ録画:** デフォルトは1分です。この機能には4つのオプションがあります: オフ、1分、3分、5分。
- c. **プライバシーモード:** 有効にすると、録画は3分割のループ形式で行われ、最も古い動画ファイルを自動的に上書きし、最新の3つの動画のみを保持します。この機能を有効にするとファイル内容がフォーマットされます。重要なファイルは事前に保存してください。

- d. **録音:** デフォルトはオンです。ここで録音のオン/オフを設定できます。
- e. **録画インジケータランプ:** デフォルトはオンです。録画インジケータランプのオン/オフを調整できます。
- f. **HDR:** フロントカメラまたはリアカメラのHDRを個別にオン/オフに設定でき、デフォルトは両方オンです。
- g. **画面回転:** デフォルトはオフです。フロントまたはリアの映像画面を回転表示できます。
- h. **駐車監視モード:** ここで必要な駐車モードを設定できます。衝突検知/動体検知/低ビットレート録画/タイムラプス録画。デフォルトはオフです。
- i. **駐車監視設定:** 駐車監視モードと連動して使用します。作動/解除方法、監視カメラ設定、駐車時低照度夜視機能、駐車時衝突検知、動体検知エリアを設定できます。
- j. **Wi-Fi:** Wi-Fi自動起動（デフォルトで起動10分後にオフ、オン/オフ設定可）、Wi-Fiモード、Wi-Fi情報を設定できます。
- k. **音声コントロール:** デフォルトは標準感度です。オンにすると音声コマンドを認識し、低感度/標準感度/高感度/オフの選択肢があります。
- l. **音声コマンド一覧:** ドライブレコーダーが認識可能な音声コマンドを確認できます。ユーザーはさまざまな音声コマンドでドライブレコーダーを操作できます。
- m. **フォーマット:** メモリーカード内のすべてのデータをフォーマットします。
- n. **スクリーンセーバー:** デフォルトはオフです。30秒、1分、3分のスクリーンセーバー時間から選択できます。

- o. **システム情報:** 機器モデル、ソフトウェアバージョン、VANTRUE公式ウェブサイトURLを確認できます。
- p. **初期設定:** システム設定をデフォルト値に復元します。

## (2) 詳細設定

- a. **言語:** 設定可能な言語は、英語、フランス語、スペイン語、ドイツ語、イタリア語、簡体字中国語、韓国語、ロシア語、日本語、ポーランド語、トルコ語、チェコ語です。
- b. **Gセンサー感度:** 必要な衝突感度レベルを選択できます。3方向（前後 / 左右 / 上下）それぞれに対して、5段階（強い / やや強い / 標準 / やや弱い / 弱い / オフ）から選択可能です。デフォルトは「標準」です。
- c. **ノイズ軽減:** デフォルトはオンです。周囲のノイズを効果的に除去します。オフにすることもできます。
- d. **リア鏡像:** デフォルトはオンです。オフにすることもできます。
- e. **HDRタイマー:** デフォルトはオフです。タイマーでのオン / オフを設定できます。
- f. **ナンバープレート設定:** デフォルトはオフです。オンにすると、録画動画にナンバープレートを表示できます。
- g. **スタンプ設定:** 録画動画に、日時・VANTRUEブランド名・ナンバープレート・GPS緯度経度・車速を表示します。デフォルトですべてオンです。
- h. **タイムラプス撮影:** デフォルトはオフです。1FPS / 5FPS / 10FPSから選択できます。

- i. **走行距離統計:** デフォルトはオンです。オンにすると、走行中のGPS情報を記録します。アプリまたはPCプレーヤーでデータをダウンロードして確認できます。
- j. **GPS設定:** デフォルトはオンです。GPSのオン / オフ、速度単位の設定、GPS情報はこの機能で行います。
- k. **フォーマットアラーム:** デフォルトはオフです。メモリーカードのフォーマット忘れを防ぐため、リマインダー期間（15日後または1か月後）を設定できます。設定日から計算され、期間が過ぎると「確認」（フォーマット実行）または「次回」を選択できます。「次回」を選択すると、再度期間が計算されます。
- l. **日付 / 時刻:** 日付と時刻の設定方法は2通りです。  
**GPS自動更新:** デフォルトはオンです。GPSによりユーザーのタイムゾーンに基づいて日時が自動更新されるため、正しいタイムゾーンを選択する必要があります。  
**手動設定:** GPS自動更新をオフにし、手動で日時を修正できます。  
**夏時間 / 冬時間自動切替:** デフォルトはオフです。オンにすると、サマータイム期間に応じて自動切替します。この機能はアメリカ地域向けであり、他の地域では時刻誤差が生じる可能性があります。  
**日付形式:** 録画面ではデフォルトで24時間表示です。12時間表示に変更できます。この設定は録画面の表示および動画ウォーターマークの時刻表示にのみ影響します。  
時刻形式、タイムゾーン設定もこのメニュー内に含まれます。

- m. **デバイス音量:** デフォルトの音量レベルは3です。最小0、最大5で調整できます。
- n. **通知音:** 状況に応じて5種類の通知音が設定されています: 電源オン/オフ音、ボタン音、ロック通知音、フォーマットリマインダー音、録音異常通知音。必要に応じてオン/オフを切り替えられます。
- o. **周波数設定:** 国によって異なる光源周波数 (50Hz または60Hz) に対応し、録画への影響を防ぐため、地域に応じて選択できます。
- p. **認証情報:** 本機に取得済みの認証情報を確認できます。

### (3) ファイル管理

この機能では、レコーダーが記録したビデオファイルと写真ファイルを閲覧できます。

- a. **緊急ビデオ:** このフォルダには緊急録画ファイルが保存されます。ファイル名形式は 20300128\_140633\_00008\_E\_A.MP4 です。
- b. **駐車映像:** このフォルダには駐車監視録画ファイルが個別に保存されます。駐車監視ビデオファイル名は 20300128\_140633\_00007\_P\_A.MP4 です。
- c. **ノーマル:** このフォルダにはループ録画ビデオ、タイムラプス録画ビデオが保存されます。  
ループ録画ファイル名:  
20300128\_140633\_00008\_N\_A.MP4;  
タイムラプス録画ファイル名:  
20300128\_140633\_00006\_T\_A.MP4。
- d. **写真:** 写真ファイルはこのフォルダに保存されません。
- e. **全てのファイル:** すべてのファイルを閲覧できます。

## 4.2 重要な機能の紹介

### 4.2.1 ループ録画


レコーダーは電源投入後、自動的にループ録画モードに入り、録画ビデオは事前に設定されたループ録画時間で保存され、通常ビデオフォルダに保存されます。通常ビデオフォルダは総メモリ容量の70%を占有します。フォルダ容量が総容量の70%に達すると、新しいループ録画ファイルは最初のループ録画ファイルを自動的に上書きします。この機能をオンにすると、ビデオファイルが自動的に上書き循環するため、走行中にカードがいっぱいになって録画が停止するのを防ぎます。

#### 注意:

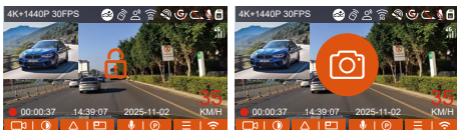
- ループ録画機能の正常な動作はメモリーカードの速度に大きく依存します。そのため、メモリーカードのファイルが多すぎたり、カードの老化などによってループ録画が影響を受けないように、定期的にメモリーカードをフォーマットしてください。
- 必要に応じて保持する必要があるビデオがループ上書きされないように、定期的にループ録画ビデオを確認してください。
- ループ録画をオフにすると、ロックビデオ機能は無効になります。ループ録画をオフにすると、各録画時間は20分です。カードがいっぱいになると、レコーダーは録画を停止し、「カードいっぱい!」と表示します。


## 4.2.2 緊急録画

走行中、特別な状況に遭遇した場合、手動でロックするか、またはレコーダーが自動的にロックして緊急録画を行います。

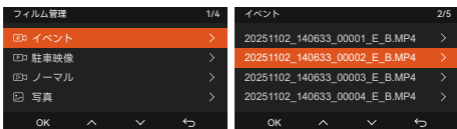
手動ロック：緊急録画ボタン  を押すだけで、現在の録画をロックし、写真を撮影します。

自動ロック：車が衝突または振動を受けた後、レコーダーが振動を感知し、自動的に現在のビデオをロックします。



緊急録画中は、緊急録画ボタン  を押すことで、複数回の写真撮影が可能です。

録画終了後、ビデオは自動的にイベントフォルダに保存され、写真は写真フォルダに保存されます。



### ※ご注意:

- 自動ロックのトリガー感度は衝撃検知感度によって決定されます。「詳細設定」 - 「Gセンサー」 - 「前後/左右/上下」 - 感度の調整で選択できます。
- イベントフォルダの総容量は、現在のメモリーカードの総容量の30%を占めます。イベントフォルダが容量上限に達すると、新しい緊急ビデオファイルは最初の緊急ビデオファイルを自動的に上書きしま

す。緊急ビデオファイルを失わないように、定期的  
に確認し、別途保存することをお勧めします。

- ループ録画のオフ、またはタイムラプス録画のオン  
という2つの状況では、ロック録画はトリガーされ  
ません。ループ録画のオフとタイムラプス録画のオン  
では、画像の撮影のみ可能です。

### 4.2.3 駐車監視設定及び駐車監視モードの紹介

ユーザーは駐車時、車両自体、駐車環境、自身の要求  
などの要素に基づいて、駐車監視設定と駐車監視モー  
ドの選択を自行で設定できます。



※駐車監視機能を使用するには、以下の注意事項があり  
ます：

- 駐車監視録画のファイルは駐車ビデオファイルに保  
存され、発生した衝突録画は緊急ビデオファイルに  
保存されます。
- レコーダーが駐車モードを正常に使用できるように  
するために、VANTRUE直結電源ケーブルまたはそ  
の他の安定した持続的な電源を使用してレコーダー  
に給電してください。
- 直結電源ケーブルはVANTRUE純正品の直結電源  
ケーブルを使用する必要があります。他社製の直結  
電源ケーブルは、ACC検出PINピンの位置が異なる  
ため、ACC機能が使用できない可能性があります。
- 夏の高温で直射日光の当たる環境では、衝突検知  
モードの使用を推奨します。車内環境温度が60℃に  
達した場合、高温によるレコーダーの動作異常を避

けるため、駐車監視モードを衝撃検知モードにすることを推奨します。

- タイムラプス録画と駐車モードは、どちらか一方のみをオンにでき、もう一方は自動的にオフになります。

## 駐車モードオン/オフの切り替え方法:

### 1. 自動モード（デフォルト推奨）

- ACC未接続時（即ちGセンサーモード）：車両静止10分後自動で駐車監視モードへ切り替えます。Gセンサーによる2回目の衝突検知後自動で駐車監視モードから通常録画モードへ切り替えます。
- ACC接続時（即ちACCモード）：車両エンジンオフ（ACC OFF）後動で駐車監視モードへ切り替えます。車両始動（ACC ON）後自動で駐車監視モードから通常録画モードへ切り替えます。

### 2. ACCモード

- ACC直結電源ケーブルを正しく取り付け電源を接続すると、車両エンジンオフ（ACC OFF）後動で駐車監視モードへ切り替えます。車両始動（ACC ON）後自動で駐車監視モードから通常録画モードへ切り替えます。

### 3. G-Sensorモード

- 切り替えはGセンサーによって制御されます。車両静止10分後自動で駐車監視モードへ切り替えます。Gセンサーによる2回目の衝突検知後自動で駐車監視モードから通常録画モードへ切り替えます。

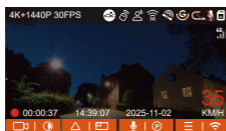
ご注意: ACC線接続後正常に作動しない場合は、Gセンサーモードに切り替えてください。

## 4. 手動モード

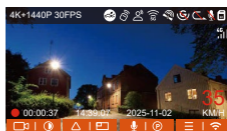
- 下ボタン (V) を長押しすると駐車監視モードへ切り替えます；任意のボタンをクリックすると通常録画モードへ切り替えます。

### (1) 駐車監視設定： 駐車低照度暗視

夜間駐車的安全性を強化するため、レンズ性能と微光夜視技術を連携させ、駐車モードでのナイトビジョン効果を向上させました。この機能はデフォルトでオンモードであり、駐車モードに入った後にのみトリガーされ、通常の録画に影響を与えません。



駐車低照度暗視オン

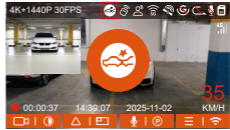
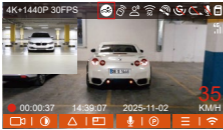


駐車低照度暗視オフ

### (2) 衝撃検知

衝突検知モード作動時、ドライブレコーダーの画面中央に衝突検知アイコンが表示されます。その後、ドライブレコーダーは駐車時衝突検知の起動方式に応じて、自動シャットダウンまたは待機状態に移行します。

ドライブレコーダーがシャットダウンまたは待機状態になった後、G-センサーが車体の振動を検知すると、自動的に起動して30秒間録画を行い、その後再びシャットダウンまたは待機状態に戻ります。録画終了後、動画は自動的に「駐車監視動画」フォルダに保存されます。



お客様はご自身の要求に応じて、異なる起動モード（省電力モード、クイックスタートモード）を選択できます。**基本設定 > 駐車監視設定 > 駐車衝撃検知**の手順で、適切な起動モードをお選びください。

**クイックスタートモード：** 衝撃検知モードに移行すると、本機はスクリーンオフの待機状態に入り、衝突が発生するとすぐにスクリーンが点灯して録画を開始し、録画が完了するとファイルを保存して待機状態に戻ります。

**省電力モード：** 衝撃検知モードに移行すると、本機はオフになります。衝撃を検出すると、自動的に起動して録画を開始し、1分間録画した後に再び自動的にオフになります。

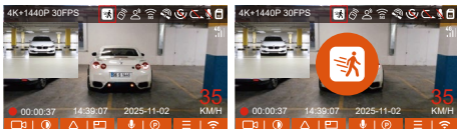
### ご注意：

停車中に本体が連続して衝撃を検出した場合、ドラレコは駐車監視モードを終了し、通常録画モードに移行します。その後、約10分間車両への振動を検知しないと、再び自動的に駐車監視モードに入ります。

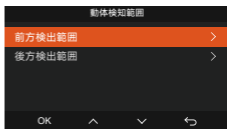
### (3) 動体検知

動体検知が有効になると、録画画面の中央には動体検知アイコンが表示され、本体が動体検知モードに入ったことを示します。ユーザーは低/中/高の3段階の感度を選択でき、それぞれ2m/4m/6mの検知範囲に対応します。

**プリレコード録画機能:** 動体検知の信頼性を高めるため、業界初のプリレコード録画機能が搭載されています。検知前の10秒の動画と、動体検知後の30秒の動画が合わせて駐車映像ファイルに保存されます。



駐車監視設定において、検知レンズを選択し、動体検知エリアを調整することで、特定範囲内の活動をより精密に監視することが可能です。この機能は、動体検知駐車モードと連動して使用され、本体が検知範囲以内に動きを検知した際に自動的に録画を開始するため、監視効率を向上させ、無効な録画を削減します。

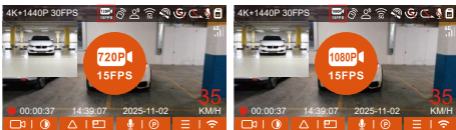


## ※ご注意:

この機能は動体検知駐車モードでのみ有効です。動体検知モードは電源オンの状態で行う必要があり、レコーダーが一度シャットダウンすると、動体検知モードは機能しなくなります。

## (4) 低ビットレート録画

低ビットレート録画モードを設定すると、お選んだ解像度によりモニター画面には **720P 15FPS** 或いは **1080P 15FPS** のアイコンが表示されます。

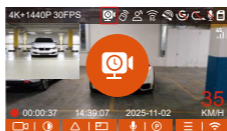


ACC機能付きの直結電源ケーブルを使用すれば、エンジンを切ると、低ビットレート録画駐車監視モードに入り、画面の真ん中にオレンジのマークが表示されます。

※ご注意: 低ビットレートモードは電源オンの状態で行う必要があり、レコーダーが一度シャットダウンすると、低ビットレートモードは機能しなくなります。

## (5) タイムラプス録画(省スペース)

タイムラプス録画の駐車監視モードはフレームレートを1FPS/5FPS/10FPS/15FPSに設定できます。例えば1FPSに設定すると、録画のフレームレートは30FPSのため、1秒の映像が30フレームが必要するため、1FPSの場合は1秒の映像は30秒の録画が必要となります。つまり、1FPSに設定する場合、30秒の映像は1秒に短くされます。衝撃を受けることが無い限り、次のエンジンがオンにするまではずっと設定しているタイムラプスの録画を続けます。



タイムラプス撮影の最終ファイル長は、（実際の録画時間 × タイムラプス撮影のフレームレート） ÷ 動画再生フレームレート で計算されます。

例として1FPSを選択した場合：30分間録画した動画は、最終的に30FPSの標準速度で再生すると、1分間の動画ファイルに圧縮されます。これにより、保存容量を大幅に節約できます。

## 4.2.4 走行距離統計

E2 ProレコーダーはGPS機能により、走行時間、走行距離、走行速度と標高などの情報も記録されます。APPの走行距離機能を使用して、走行距離データを作成します。作成された走行距離データは写真やPDFファイルの形式でメモリーカードに保存されます。



9:41

← 走行距離

開始時間	2025/10/2 00:00:00
終了時間	2025/10/2 23:59:59
休憩時間	01:36:39
運転時間	04:07:53
総時間	05:43:52
開始標高	11.4M
終了標高	87.4M
最低標高	-18.4M
最高標高	142.2M
平均速度	57.82KM/H
最高速度	85.12KM/H
総走行距離	217.25KM
開始位置	N 22.648829 E 114.009407

📁 ⬇



9:41

← 走行距離

開始時間	2025/10/2 00:00:00
終了時間	2025/10/2 23:59:59
休憩時間	01:36:39
運転時間	04:07:53
総時間	05:43:52
開始標高	11.4M
終了標高	87.4M
最低標高	-18.4M
最高標高	142.2M
平均速度	57.82KM/H
最高速度	85.12KM/H
総走行距離	217.25KM
開始位置	N 22.648829 E 114.009407

JPG

PDF

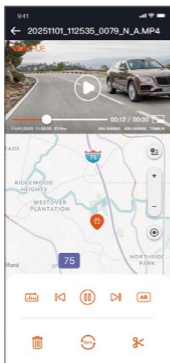
📁 ⬇



## 4.2.5 GPS設定

### (1) GPS機能

付属のマウントにはGPS受信ユニットが内蔵されています。初期設定ではGPS機能は「オン」に設定されています。付属のマウントと接続し、本体の電源がオンになると、広い場所でGPS信号がすぐに捕捉されます。走行位置や速度などの情報が映像とともに記録され、GPS信号を捕捉すると日付と時刻も同期されます。



## ※ご注意:

- ① 普通、GPS信号は本体が起動してから1分後捕捉されます。1分以上かかっても捕捉しない場合はGPS機能が「オン」に設定されているかどうかを確認してください。または広い場所でお試してください。GPS信号の受信は、悪天候や密集した頭上の障害物(例えば、木、高架橋、トンネル、地下駐車場、高層ビル)などの影響を受ける可能性があります。
- ② GPS情報は記録された映像ファイルに保存されており、専用アプリ「Vantrue」や専用ビューワー「VANTRUE Player」を使用することで確認できます。

## (2) GPS自動修正時間

E2 PROレコーダーはデフォルトでGPS自動修正時間がオンです。ユーザーは自分がいるタイムゾーンを選択できます。例えばユーザーがロサンゼルスにいる場合、GMT-08:00を選択できます。自分の位置のタイムゾーンがわからない場合、Wi-FiでVantrue APPに接続し、APP内の自動時間修正機能がオンであることを確認し、接続成功後、ユーザーのスマートフォンのタイムゾーンに基づいて、レコーダーのタイムゾーンを強制的に修正します。

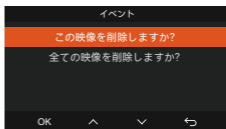
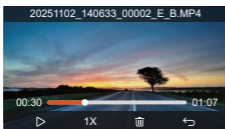
### ※ご注意:


- GPS自動修正時間は正しいタイムゾーンの設定が必要です。各タイムゾーンの後の代表都市を参考にできます。
- 冬時間と夏時間の自動切替機能は、アメリカ使用可能です。

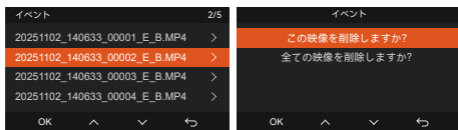
## 4.2.6 再生、削除ファイルの方法

### (1) ドライブレコーダー上での操作

**ビデオ再生:** ファイル閲覧に入った後、任意のフォルダを選択して入り、ビデオファイルを開いた後、下キーを押して次のファイルを選択でき、再生中にデバイス中央ボタンをクリックするとファイル削除を選択できます。




**ビデオ削除:** ファイル閲覧インターフェースで、緊急録画ボタン  を押すと削除メニューがポップアップ表示されます。



## (2) パソコン上での再生、削除ファイル

Type-C USBデータケーブルを使用してパソコンのUSBポートとレコーダーのパソコン接続口（即ちリアカメラ線接続口）を接続し、レコーダーとパソコンを接続します。



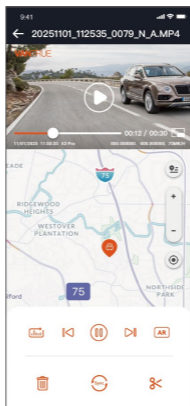
※接続成功後、レコーダー表示画面に  アイコンが表示され、その後パソコンフォルダ内でビデオファイルを確認できるようになります。

- ① ユーザーのパソコンシステムに応じて、レコーダー接続後、パソコン内でリムーバブルドライブまたはリムーバブルフォルダとして表示されます。
- ② パソコンでファイルを確認する場合、直接右クリックでメニューを開き削除可能です。

- ③ USBカードリーダーを使用してメモリーカード情報を読み取ることも可能です。
- ④ パソコン接続時の給電安定を確保するため、パソコン接続口がUSB3.0インターフェースか確認し、デスクトップパソコン接続時は、デスクトップパソコン背面のUSBインターフェース使用を推奨します。

### (3) Vantrue APP内での再生、削除ファイル

ドライブレコーダーがWi-Fiでスマートフォンと接続後、スマートフォンAPP内のカメラフォルダでファイルの再生、ダウンロード、削除が可能です。



#### 注意:

- APP内でMicro SDカードファイルを再生、ダウンロードする場合、データ通信量は消費されません。
- ビデオファイルをローカルにダウンロード後再生すると、GPS軌跡情報を確認できますが、ユーザーは

レコーダーWi-Fiを切断する必要があります。そうしないと、地図情報は空白表示されます。

#### (4) Vantrue Playerを使用して確認可能

Vantrue Playerはビデオ再生、GPS軌跡表示、速度表示などの機能をサポートし、ユーザーにより高品質なビデオ体験を提供します。詳細な操作については、完全版電子取扱説明書をご覧ください。

- Windowsユーザーは、Vantrue公式ウェブサイト <https://www.vantrue.com/pages/vantrue-app-player> からVantrue Playerをダウンロードできます。

ダウンロードパス：公式サイトを開く→「Support」→「Download」→「Vantrue Player」をクリック。

- またはMacユーザーは、Apple App Storeで「Vantrue Player」を検索してダウンロードしご利用ください。



#### 4.2.7 レコーダーファームウェアアップグレード

##### アップグレード方法1: ファイルアップグレード

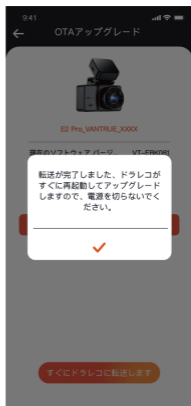
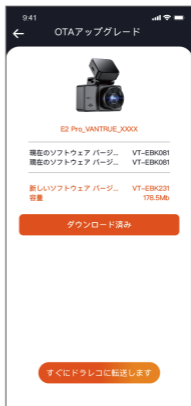
ユーザーはVANTRUE公式ウェブサイトから最新のE2 PROレコーダーソフトウェアをダウンロード後、対応するbinファイルをメモリーカードのルートディレクトリに入れ、その後ホストに差し戻し、通電アップグレードします。



## アップグレード方法2: APPアップグレードOTA

ユーザーがAPPを開くと、レコーダーソフトウェア更新プッシュ通知を受け取り、ユーザーがアップグレード確定後、OTAアップグレードインターフェースに遷移し、APPの指示に従ってアップグレードできます。





## アップグレードに関する注意事項:

- ファイルアップグレード、またはOTAアップグレードのいずれの場合も、アップグレード過程ではE2 PROレコーダーが正常に通電されている必要があります。
- OTAアップグレードでアップグレードファイルをダウンロードするには、データ通信量を使用します。
- ファイルアップグレードを使用する場合、E2 PROレコーダーホスト上でメモリーカードをフォーマットした後、アップグレードファイルをメモリーカードに入れ、アップグレード流程を行ってください。

## 5. 仕様参数

ユーザーにより良い製品体験を提供するため、製品のアップグレードを行う場合があります、製品仕様は予告なく変更される場合があります。

モデル	E2 Pro
チッププロセッサ	Novate 高性能プロセッサ
イメージセンサー	800M CMOS Sensor
G-センサー	三軸センサー
Wi-Fi	2.4GHz&5.8GHz
スクリーン	2.45" IPS
視野角	フロント 155°/リア 165°
絞り	F1.8
言語	英語、簡体字中国語、日本語、ドイツ語、イタリア語、スペイン語、フランス語、ロシア語、ポーランド語、韓国語、トルコ語、チェコ語
解像度	フロント+リア: 4K+1440P 30FPS 1440P+1440P 30FPS 1440P+1080P 30FPS 1080P+1080P 30FPS 1080P+720P 30FPS 720P+720P 30FPS  フロント: 4K (2160P) 2560x1440P 30FPS 1920x1080P 30FPS 1280x720P 30FPS

ビデオ形式	MP4
音声記録	内蔵マイクとスピーカー
メモリーカード	32GB-1TB、U3または以上高速microSDカード
USポート	Type-C
バッテリー	スーパーキャパシタ
動作電圧電流	DC 5V 2.4A
電力消費	約6W
動作温度	-20°C ~ 60°C
保存温度	-20°C ~ 70°C

## 6. 注意事項

- ① 本製品は車両の外部映像を記録することを目的とした補助装置であり、走行状況や車両環境の違いにより、一部の機能がサポートされない場合があります。
- ② 保証対象はご購入いただいた商品のみで、工賃、取り付け費用等は保証対象外となります。誤使用や、不当な修理や改造による故障は保証対象外になります。
- ③ 製品の更なる改善を目的として、不定期にファームウェアのバージョンアップを実施しております。具体的なバージョンアップ状況につきましては、VANTRUEの公式サイトでご確認ください。
- ④ 本製品は事故の映像を記録・保存することができますが、すべての事故映像を記録できることを保証出来ません。軽微な振動ではGセンサーがアクティブにならないかもしれませんので、映像が専用フォルダーに保存されない場合があります。
- ⑤ メモリーカードを抜き差しする前は、必ず電源を切ってください。
- ⑥ メモリーカードを長持ちさせるように、2週間～1ヶ月ごとに1回フォーマットすることをすすめます。
- ⑦ メモリーカードは消耗品であり、長期間使用すると寿命が訪れ、データが消えたり認識しなくなったりすることがあります。その場合は新しいメモリーカードを購入することをお勧めします。
- ⑧ 走行中は本製品を操作したりしないでください。
- ⑨ 本製品に強い衝撃や振動を与えないでください。製品が破損され、故障や使用不能になる恐れがあります。
- ⑩ 本製品のお手入れには、化学溶剤や液体洗剤を使用

しないでください。

- ⑪ 本器の通常使用時の環境温度の範囲は-20℃～60℃であり、この範囲を超えると故障になる可能性があります。
- ⑫ 製品を火気の中に入れたり、高温多湿の場所で製品を使用しないでください。感電、ショートなどの危険および製品の損傷を起こす可能性があります。
- ⑬ カーチャージャーを短絡、分解、または改造することは禁止されています。人身傷害、感電、火災、その他の危険または製品の損傷を引き起こす可能性があります。
- ⑭ 本製品を無断で分解、改造しないでください。レコーダーの破損、発熱、火災を起こす危険があります。
- ⑮ 必ず法律で認められた範囲内で本製品をご使用ください。
- ⑯ micro SDカードの使用状況によっては、保存内容が失われる可能性があります。保存ファイルが失われたことによる損害については、当社は一切の責任を負いませんので、予めご了承下さい。

## 7. 保証とアフターサービス

### 保証について

VANTRUE ドライブレコーダーは12ヶ月の保証期間があります。18ヶ月の延長保証をご希望の際は、購入日から6ヶ月以内弊社の公式ウェブサイトで (<https://www.vantruenet.com>) ご購入いただいた商品のご登録をお願い致します。

### サポートについて

製品に何のご質問・問題がございましたら、いつでもお気軽に公式LINE (@860fnbxk)までお問い合わせいただくかあるいはサポーターセンターsupport@vantruenetまでお問い合わせください。営業日の場合、弊社はなるべく24時間以内にご返信を差し上げます。

### ※ご意見:

当社は製品とサービスの品質、ユーザーエクスペリエンスを向上させるため日夜全力で取り組んでいます。製品を改善するうえでの貴重な御意見やアドバイスがございましたらご遠慮なく弊社までご連絡をお願いいたします。お客様からのお声を期待しております。

### お問合せ先:

メール: [support@vantruenet](mailto:support@vantruenet)

公式LINE: @860fnbxk

VANTRUEをご選択いただき、誠にありがとうございます。

**VANTRUE**  
truly driven.



CE



IC



FC

✓  
RoHS



[www.vantrue.com](http://www.vantrue.com)

Made in China