

VANTRUE

Element 2 Pro **E2 Pro**

MANUAL DE USUARIO **V1.1**



vantrue.com

truly driven.



Contact Us



Join Our Community




[instagram.com/vantrue_official/](https://www.instagram.com/vantrue_official/)




ID: @860fnbxk

CONTENIDO

01	¿Qué incluye la caja?	1
02	Descripción general de la cámara	2
03	Instalación	7
04	Operación básica	13
05	Especificaciones	40
06	Advertencias de seguridad	42
07	Garantía y soporte	44

Advertencias de seguridad:

- Antes de utilizar la cámara por primera vez, lea detenidamente el manual del producto para garantizar su correcto funcionamiento.
- La dashcam debe estar conectada a la fuente de alimentación para funcionar adecuadamente.
- Para garantizar la seguridad en la vía, no maneje el dispositivo ni vea el video de las cámaras mediante el teléfono móvil mientras está conduciendo.
- Este producto requiere la inserción de una tarjeta Micro SD.
- No desmonte ni repare la dashcam sin autorización. Si la cámara presenta fallos, póngase en contacto con el servicio de Atención al Cliente oficial de VANTRUE.
- Evite instalar la dashcam en una posición que obstruya la visión del conductor.
- Mantenga el dispositivo alejado de ambientes con alta temperatura y humedad para garantizar su funcionamiento normal.
- Con el fin de mejorar la experiencia con el producto, el firmware del mismo se actualizará periódicamente; puede descargar la versión más reciente para disfrutar de las últimas funciones cuando lo considere necesario.
- No instale la dashcam frente al pasajero para evitar riesgos de seguridad ocasionados por un posible desprendimiento del dispositivo.
- Tenga en cuenta que el uso de CarPlay o Android Auto inalámbricos puede afectar la conexión con la app Vantrue.
- Utilice este producto de forma razonable, cumpliendo las leyes y regulaciones aplicables.

1. ¿Qué incluye la caja?



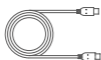
A. Dashcam E2 Pro de Vantrue



B. Soporte adhesivo para GPS



C. Cámara trasera



D. Cable para la cámara trasera (6 m)



E. Cable de datos tipo C (1 m, solo para transferencia de datos)



F. Cargador de automóvil con cable tipo C incorporado (3.50 m)



G. Pegatinas adhesivas



H. Etiquetas electrostáticas



I. Paño de limpieza



J. Guía de inicio rápido



K. Etiquetas de advertencia



L. Clips para cables



M. Palanquilla

Accesorios opcionales



N. Filtro CPL



O. Cable de kit de cableado

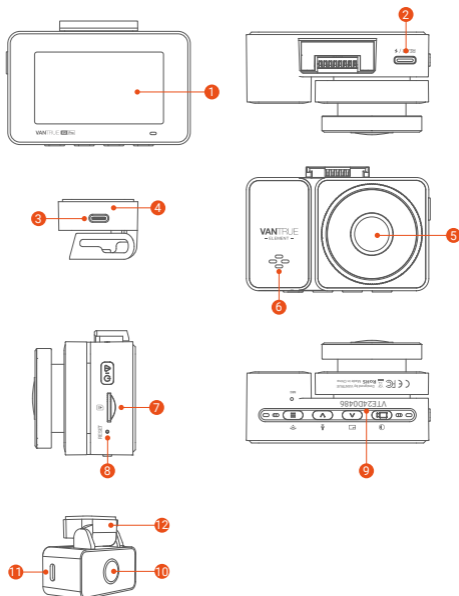


P. Controlador inalámbrico



Q. Módulos LTE

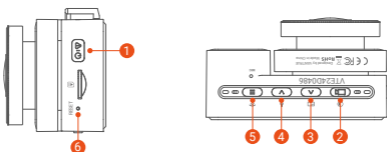
2. Descripción general de la cámara



Nro.	Nombre	Descripción
1	Pantalla	Pantalla LCD de 2.45"
2	Puerto tipo C para cámara trasera	Conecte aquí la cámara trasera. Conecte el cable de datos para transferir archivos al PC
3	Puerto de alimentación	Se conecta al cable tipo C o al cargador de automóvil como suministro de energía externo




4	Soporte GPS	Proporciona registro de GPS para sus videos
5	Cámara delantera	Cámara delantera para grabar eventos en la carretera
6	Micrófono	Graba audio claro junto con las imágenes de video
7	Ranura para tarjeta Micro SD	Compatible con tarjetas Micro SD de hasta 512 GB clase 10 en FAT32
8	Botón de reinicio	Presiónelo brevemente para reiniciar la cámara
9	Número de serie	Número de serie para el registro de garantía
10	Cámara trasera	Graba eventos en la carretera detrás del vehículo
11	Puerto tipo C en la cámara trasera	Puerto de conexión para el cable de la cámara trasera


Botones y funciones



Nro.	Botón	Función
1	Botón de	Botón de encendido/apagado; pulsación larga para encender o apagar la dashcam; pulsación corta durante la grabación para entrar en modo de grabación de evento;

pulsación corta en modo de evento para capturar fotografías

- | | | |
|---|--|--|
| 2 | Botón de  | Durante la grabación, pulsación larga para apagar la pantalla; pulsación corta para detener la grabación e iniciar el modo de espera. En el menú, pulsación corta para confirmar la opción seleccionada. En reproducción, pulsación corta para reproducir/pausar |
| 3 | Botón de  | En grabación y modo de espera, pulsación larga para entrar rápidamente en modo de estacionamiento; pulsación corta para activar o desactivar el micrófono. En ajustes, pulsación larga para desplazarse por las opciones y pulsación corta para mostrar la opción siguiente. Al explorar archivos, pulsación larga para desplazarse al archivo anterior y pulsación corta para mostrar el siguiente. En reproducción, pulsación corta para abrir el menú de eliminación de archivos. En modo Wi-Fi, cualquier pulsación sale del Wi-Fi |
| 4 | Botón de  | En grabación y modo de espera, pulsación corta para cambiar la ventana de video. En ajustes y exploración de archivos, pulsación corta para mostrar la opción anterior y pulsación larga para desplazarse hacia arriba. En reproducción, pulsación corta para avanzar rápido. En modo Wi-Fi, cualquier pulsación sale del Wi-Fi |

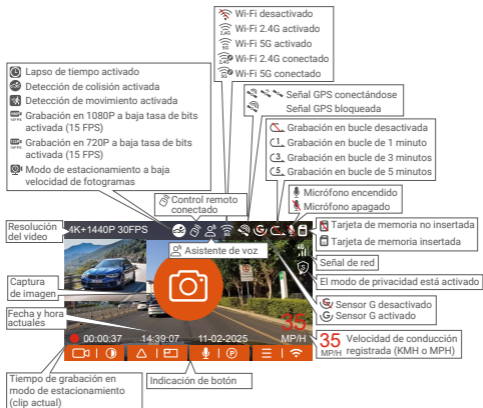
- | | | |
|---|--|--|
| 5 | Botón de  | En grabación y modo de espera, pulsación larga para activar o desactivar el Wi-Fi. En modo de espera, pulsación corta para entrar al menú o volver atrás. En Wi-Fi, cualquier pulsación sale de ese modo |
| 6 | Botón de reinicio | Pulsación corta para reiniciar la cámara |

Indicador LED



LED	Estado	Descripción
REC	Luz verde fija	En estado de espera, o la luz de REC está configurada como apagada
	Luz verde intermitente	La cámara está grabando

Descripción de la pantalla



3. Instalación

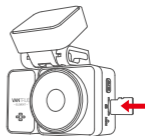
Notas de instalación:

- Antes de instalar la cámara delantera y trasera, limpie las áreas de montaje con los utensilios de limpieza.
- Recomendamos colocar primero la pegatina estática y, entonces, fijar la cámara delantera sobre ella.
- Al instalar el soporte de la dashcam, presione firmemente contra el parabrisas tras la fijación para eliminar posibles burbujas de aire entre el soporte y el cristal. Esto mejorará la adhesión.
- Tras completar la instalación del cargador de automóvil y de la cámara trasera, utilice los clips para cable incluidos para organizar el cable de alimentación y el cable de la cámara trasera.
- En el primer uso, formatee la tarjeta de memoria para reducir posibles problemas de grabación.

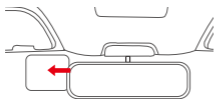
3.1 Instalación de la cámara en el parabrisas



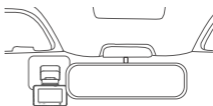
- ① Instale el soporte de la cámara



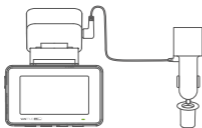
- ② Inserte la tarjeta MicroSD



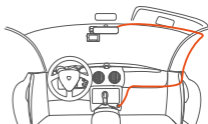
- ③ Aplique la etiqueta estática



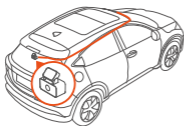
- ④ Monte la dashcam



- ⑤ Conecte el cargador de automóvil



- ⑥ Encienda y enrute los cables



- ⑦ Instale la cámara trasera y enrute su cable

3.2 Descarga de la aplicación

--Descarga de la aplicación

Por favor, escanee el código QR correspondiente que aparece a continuación para descargar e instalar la aplicación. También puede buscar "Vantrue" en la App Store o en Google Play Store y, entonces, descargarla e instalarla en su teléfono.

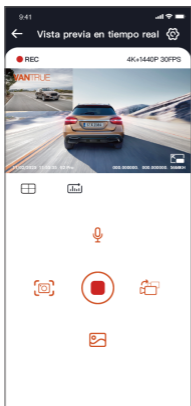
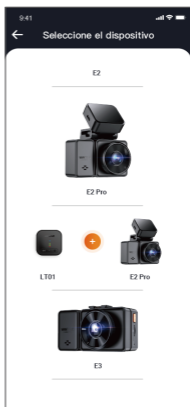


--Agregar un dispositivo

Antes de conectar la dashcam a la aplicación Vantrue, verifique que la función Wi-Fi del dispositivo esté activada.

Si el Wi-Fi está desactivado, puede activarlo manteniendo presionado el botón de acceso directo, usando el comando de voz "Activar Wi-Fi" o yendo a Ajustes → Wi-Fi en los ajustes de la cámara.

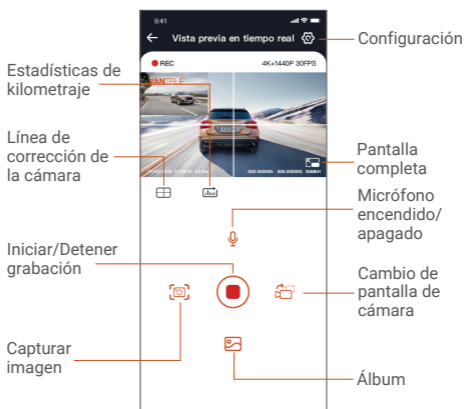
Una vez que el Wi-Fi esté activo en su E2 Pro, pulse "Agregar un dispositivo" en la app, seleccione la serie Element, elija E2 Pro, confirme el nombre de Wi-Fi correspondiente y luego pulse en "Confirmar" para conectarse.



Notas:

- La contraseña predeterminada es solo para el primer inicio de sesión. Para garantizar la seguridad, cámbiela inmediatamente después de acceder por primera vez y así evitar accesos no autorizados.
- La contraseña Wi-Fi predeterminada es 12345678. Si olvida su contraseña personalizada, restablezca el dispositivo para restaurar la contraseña Wi-Fi predeterminada.

3.3 Operación de la aplicación



Después de entrar en la previsualización en tiempo real de la aplicación, podrá realizar las siguientes operaciones:

Previsualización de video: Tras conectar correctamente la app con la cámara, acceda a la pantalla de previsualización en tiempo real, pulse el

icono de pantalla completa o coloque el teléfono en horizontal, y la imagen pasará automáticamente a modo de pantalla completa. Pulse el icono de cambio de ventana para alternar entre las vista delantera y trasera, función disponible solo en dashcams multicanal.

Reproducción de video: Los archivos de video y foto grabados en la tarjeta Micro SD pueden visualizarse en la app; pulse sobre un archivo para iniciar su reproducción.

Descarga de video: Seleccione el video o la imagen que desee descargar en la interfaz de navegación de la tarjeta Micro SD o en el área de reproducción de video. Una vez descargado, si lo reproduce desde los archivos locales de la app, podrá ver la ruta GPS correspondiente.

Captura de video: Puede realizar la captura de pantalla actual en la previsualización en tiempo real de la app.



Estadísticas de kilometraje: Pulse para descargar el kilometraje de su viaje; la información se guardará como archivo de imagen o PDF dentro de la app.

Líneas de corrección de lente: Utilice la mira de precisión para nivelar la lente y evitar tomas inclinadas.

4. Operación básica

4.1 Ajustes del menú

La E2 Pro tiene tres menús principales: Ajustes, Ajustes Avanzados y Explorador de archivos. Navegue por estos menús para personalizar y manejar su dashcam de acuerdo a sus preferencias.

Presione el botón de  para pausar la grabación, luego presione el botón de  para acceder a la configuración.



Ajustes



Ajustes Avanzados



Archivos

A. Ajustes

-Resolución: La E2 Pro puede configurarse para grabar desde la cámara delantera únicamente o simultáneamente desde las cámaras delantera y trasera.

Delantera+Trasera	4K+1440P 30FPS	√
	1440P+1440P 30FPS	
	1440P+1080P 30FPS	
	1080P+1080P 30FPS	
	1080P+720P 30FPS	
	720P +720P 30FPS	
Delantera	4K 30FPS	√
	2560x1440P 30FPS	
	1920x1080P 30FPS	

-Grabación cíclica: 1 minuto por defecto, esta función incluye 4 opciones: desactivada, 1 minuto, 3 minutos, 5 minutos.

-Modo privacidad: cuando está activado, el vídeo se grabará cíclicamente en tres segmentos, sobrescribiendo automáticamente el segmento de vídeo más antiguo y manteniendo solo los últimos 3 segmentos de vídeo. La activación de esta función formateará el contenido del archivo, por lo que guarde los archivos importantes antes de activarlo.

-Audio de grabación: activado por defecto, aquí se puede configurar el audio de grabación como activado/desactivado.

-Indicador de grabación: activado por defecto, ajustar el indicador de grabación como activado o desactivado.

-HDR: se puede configurar el HDR delantero o trasero del vehículo como activado o desactivado, activado por defecto.

-Rotación de pantalla: desactivada por defecto, se puede rotar la pantalla de los vídeos delantero y trasero del vehículo.

-Modo de monitoreo de aparcamiento: aquí se puede configurar el modo de aparcamiento deseado: detección de colisiones/detección de movimiento/grabación de baja tasa de bits/modo de baja tasa de fotogramas, desactivado por defecto.

-Configuraciones de monitoreo de aparcamiento: utilizadas en combinación con el modo de monitoreo de aparcamiento, se pueden operar modos de entrada/salida, configuraciones del objetivo de monitoreo, visión nocturna en condiciones de poca luz en el aparcamiento, detección de colisiones en el aparcamiento, área de detección de movimiento.

-Wi-Fi: se puede configurar la apertura automática de Wi-Fi (abierto durante 10 minutos por defecto, luego desactivado, se puede configurar como activado o desactivado), modo Wi-Fi, información Wi-Fi.

-Reconocimiento de voz: sensibilidad estándar por defecto, cuando está activado puede reconocer comandos de voz, con opciones: baja sensibilidad/sensibilidad estándar/alta sensibilidad/desactivado.

-Contenido de voz: se pueden visualizar los comandos de reconocimiento de voz del registrador, los usuarios pueden controlar el funcionamiento del registrador mediante diferentes comandos.

m. Formateo: formatea todos los datos de la tarjeta de memoria.

-Configuraciones de salvapantallas: las configuraciones de salvapantallas están desactivadas por defecto, se puede seleccionar un tiempo de salvapantallas de 30 segundos, 1 minuto o 3 minutos.

-Información del sistema: visualizar el modelo del dispositivo, el número de versión del software, la dirección web oficial de VANTRUE.

-Configuraciones predeterminadas: restablecer las configuraciones predeterminadas del sistema.

B. Ajustes Avanzados

-**Idioma:** los idiomas configurables son inglés, francés, español, alemán, italiano, chino simplificado, coreano, ruso, japonés, polaco, turco, checo.

-**Sensibilidad a colisiones:** selecciona el nivel de sensibilidad a colisiones deseado, con tres direcciones (delantera/trasera, izquierda/derecha, superior/inferior) y 5 opciones de nivel: máximo, alto, estándar, bajo, mínimo, desactivado. El valor predeterminado es estándar.

-**Reducción de ruido de audio:** activada de forma predeterminada, filtra eficazmente el ruido ambiental y puede desactivarse.

-**Espejo trasero:** activado de forma predeterminada, puede desactivarse.

-**Temporizador HDR:** el temporizador HDR está desactivado de forma predeterminada, se puede seleccionar la activación y desactivación programadas.

-**Configuración de matrícula:** desactivada de forma predeterminada, cuando está activada, puede mostrar tu matrícula en el vídeo grabado.

-**Marca de agua de vídeo:** muestra fecha y hora, nombre de la marca VANTRUE, matrícula, coordenadas GPS, velocidad en el vídeo grabado, todas activadas de forma predeterminada.

-**Time-lapse:** desactivado de forma predeterminada, puedes elegir activarlo a 1FPS/5FPS/10FPS.

-**Configuraciones LTE:** esta función requiere el uso con una caja LTE, permite configurar el método de notificación, la carga de vídeos de colisión y el control del tráfico diario de carga de la SIM. El usuario puede modificar los valores predeterminados según sus necesidades.

-Contador de kilómetros: activado de forma predeterminada, cuando está activado, el registrador graba la información GPS durante el viaje, y puedes descargar y visualizar los datos en la aplicación o en el lector para PC.

-Configuraciones GPS: activadas de forma predeterminada, el interruptor GPS, las configuraciones de unidades de velocidad y la información GPS están todas en esta función.

-Configuración de recordatorio para formateo: desactivada de forma predeterminada. Para evitar que olvides formatear la tarjeta de memoria, se ha añadido un recordatorio para el formateo, se puede seleccionar un recordatorio después de 15 días o 1 mes, calculado a partir del día de la configuración. Cuando se alcanza la fecha, puedes elegir "Confirmar" para formatear o "Próxima vez". Si eliges "Próxima vez", el tiempo se volverá a calcular.

-Fecha/Hora: hay 2 formas de configurar fecha y hora. Actualización automática GPS: la actualización automática GPS está activada de forma predeterminada, y la actualización automática de fecha y hora a través de GPS se basa en la zona horaria donde se encuentra el usuario, por lo que es necesario seleccionar la zona horaria correcta;

- Configuración manual de fecha/hora: se puede desactivar la actualización automática GPS, activar la configuración manual de fecha/hora y corregir manualmente fecha y hora.
- Cambio automático entre hora de verano y hora solar: desactivado de forma predeterminada, cuando está activado, cambiará automáticamente según las fechas de la hora de verano y la hora solar. Esta función está limitada a la región estadounidense, en otras regiones podría causar errores de tiempo.

- Formato de fecha: en la interfaz de registro, se muestra en formato 24 horas de forma predeterminada, el usuario puede cambiarlo a formato 12 horas. La modificación de esta función solo afecta a la visualización de la hora en la interfaz de registro y a la visualización de la hora en la marca de agua del vídeo.
- Además, el formato de la hora y las configuraciones de la zona horaria también están en este menú.

-Volumen: el volumen predeterminado es el nivel 3, el mínimo es el nivel 0 y el máximo es el nivel 5.

-Mensajes vocales: según diferentes situaciones, el registrador tiene 5 tipos de sonidos de aviso, respectivamente: sonido de encendido/s

C. Archivos

Revise los archivos de video y foto grabados por la cámara.

-Evento: Videos de eventos críticos detectados por la actividad del sensor G o bloqueados manualmente por el usuario, y todos los videos bloqueados por vibración en modo de monitorización de estacionamiento.

-Videos de estacionamiento: Esta carpeta almacena grabaciones de vigilancia de estacionamiento. Los archivos se nombran así:

20300128_140633_00007_P_A.MP4

-Normal: Esta carpeta guarda videos de grabación en bucle, videos en lapso de tiempo y archivos privados.

-Foto: Archivos de fotografías.

-Todos los archivos: Todos los videos y fotos grabados.

Nota: El sufijo A representa los archivos grabados por la cámara delantera; el sufijo C representa los archivos grabados por la cámara trasera.

Definición de formato de archivo

					A de cámara delantera
20251102_140933_00008_N_A.MP4					
20251102_140733_00006_T_C.MP4					
20251102_140633_00005_S_A.MP4					P de video grabado en el modo de estacionamiento
					N de grabación en bucle
					T de video de lapso de tiempo
					S de grabación de privacidad
					E de grabación de evento
Año	Fecha	Hora	Número de secuencia		

4.2 Especificaciones

4.2.1 Grabación en bucle


La dashcam inicia automáticamente la grabación en bucle al encenderse. Los videos se guardan en la carpeta Normal y pueden llegar a usar hasta el 70 % del espacio total. Una vez lleno, las grabaciones nuevas sobrescriben los archivos más antiguos, garantizando grabación continua sin necesidad de limpieza manual.

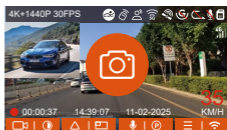
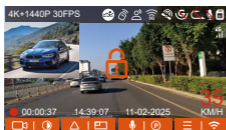
Nota:


Se requiere una tarjeta de memoria de alta velocidad. Formatee la tarjeta con regularidad para mantener el rendimiento.

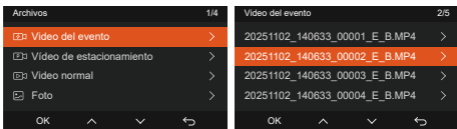
Si la función está desactivada, los videos se grabarán en segmentos de 20 minutos hasta que la tarjeta esté llena y luego se detendrán con una advertencia de “¡Tarjeta llena!”. Los videos bloqueados no se guardarán.

4.2.2 Grabación de eventos

Para guardar grabación importante durante la conducción, puede presionar manualmente el botón de  o permitir que la cámara bloquee automáticamente el video cuando se detecta una colisión o una vibración fuerte. Esto evita que el video sea sobrescrito.



Durante la grabación bloqueada:
Presione el botón de  para capturar varias fotos.
El video se guarda automáticamente en la **carpeta de Evento** y las fotos se almacenan en la **carpeta de Foto**.



Nota:

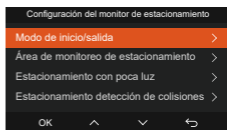
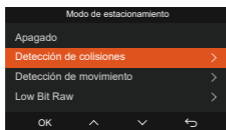
Ajustes de sensibilidad: Configure la sensibilidad ante colisiones en **Ajustes Avanzados** → **Sensibilidad de colisiones**. Elija **dirección (delantera/trasera, izquierda/derecha, arriba/abajo)** y **nivel de sensibilidad**.

Gestión del almacenamiento: Los videos de emergencia pueden usar hasta el 30 % de la tarjeta. Cuando esté llena, los archivos de emergencia nuevos sobrescriben los más antiguos. Realice copias de seguridad periódicas para evitar pérdidas.

Limitaciones: El bloqueo automático no se activa si la grabación en bucle está deshabilitada o si el modo de lapso de tiempo está activo. En esos modos solo se pueden capturar fotos.

4.2.3 Configuración y modos de vigilancia de estacionamiento

Ajuste la configuración y los modos de vigilancia de estacionamiento según su vehículo, entorno de estacionamiento y preferencias personales.



Notas sobre el uso del modo de estacionamiento:

Los videos de vigilancia de estacionamiento se guardan en la carpeta Videos de estacionamiento. Las grabaciones de colisiones se almacenan en la carpeta Videos de emergencia.

Para garantizar un funcionamiento fiable en el modo de estacionamiento, utilice un kit de cableado VANTRUE u otra fuente de alimentación estable.

Solo se recomienda el kit de cableado ACC de VANTRUE. Los kits de otras marcas podrían no funcionar correctamente debido a diferencias en la posición de los pines de detección de ACC.

En entornos de alta temperatura (por ejemplo, luz solar directa en verano), recomendamos usar el Modo de detección de colisiones. Si la temperatura interior supera los 60 °C (140 °F), apague la dashcam para evitar fallos.

La grabación de lapso de tiempo y el modo de estacionamiento se excluyen mutuamente; habilitar uno desactiva el otro automáticamente.

Métodos de activación/desactivación del modo de estacionamiento:

1. Modo automático (predeterminado)

- Sin ACC (modo sensor G): Se activa automáticamente tras 10 minutos de inactividad del vehículo; se desactiva automáticamente al detectar una colisión secundaria mediante el sensor G.
- Con ACC conectado: Se activa automáticamente al apagar el vehículo (ACC apagado); se desactiva automáticamente al arrancar el vehículo (ACC encendido).

2. Modo ACC

- Se activa automáticamente al apagar el vehículo (ACC apagado); se desactiva automáticamente al arrancar el vehículo (ACC encendido). Requiere cableado adecuado del kit de conexión ACC.

3. Modo sensor G

- Se activa automáticamente tras 10 minutos de inactividad del vehículo; se desactiva automáticamente cuando el sensor G detecta una colisión secundaria.

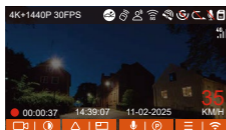
4. Modo manual

- Mantenga pulsado el botón de acceso directo para activarlo; pulse cualquier botón para desactivarlo.

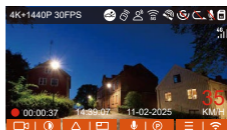
a. Visión nocturna con poca luz en modo de estacionamiento

Para mejorar la seguridad nocturna, utilizamos las capacidades de la lente combinadas con tecnología para condiciones de poca luz con el fin de mejorar la visión nocturna en el modo de estacionamiento. Esta función está habilitada por defecto y se activa

automáticamente en modo estacionamiento, sin afectar la grabación normal.



Visión nocturna con poca luz desactivada



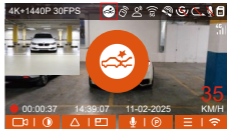
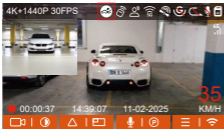
Visión nocturna con poca luz activada

b. Detección de colisiones

Al cambiar al Modo de detección de colisiones en estacionamiento, el icono de  aparecerá en la pantalla, indicando que el modo está activo.

Para ajustar la sensibilidad de detección de colisiones: Dirijase a Ajustes → Modo de estacionamiento → Detección de colisiones.

Una vez que se entra en el modo de detección de colisiones, aparecerá un icono de detección de colisiones en el centro de la pantalla del grabador. A continuación, el grabador seleccionará entre apagado automático o modo de espera según el método de activación de la detección de colisiones en aparcamiento. Después de que el grabador se apague o entre en modo de espera, cuando el G-Sensor detecte vibraciones o movimiento del vehículo, el grabador se encenderá automáticamente y grabará durante 30 segundos, volviendo luego a apagarse o a entrar en modo de espera. Una vez finalizada la grabación, el vídeo se guardará automáticamente en la carpeta de vídeos de monitorización de aparcamiento.

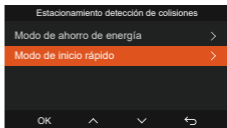
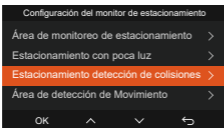


Nota: Si la dashcam experimenta colisiones continuas durante la grabación en modo de detección de colisiones, saldrá de ese modo y volverá a la grabación normal. Entonces esperará 10 minutos antes de reanudar la detección de colisiones.


Los dos modos de activación de la detección de colisiones:


Modo de inicio rápido: El dispositivo entra en modo de espera con la pantalla apagada. Cuando se detecta una colisión, se enciende inmediatamente y comienza a grabar. Tras la grabación, guarda el archivo y vuelve al modo de espera.

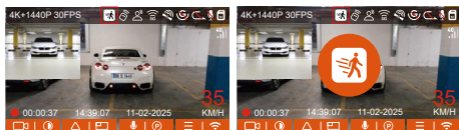
Modo de ahorro de energía: El dispositivo se apaga por completo. Se enciende automáticamente y graba al detectar una colisión; después guarda el archivo y se apaga de nuevo. Ideal para conservar energía durante periodos prolongados.



c. Detección de movimiento


Cuando el modo de detección de movimiento está habilitado, aparecerá el icono de  en la pantalla de grabación.

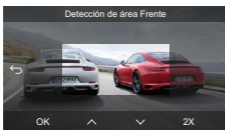
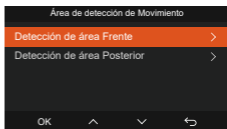
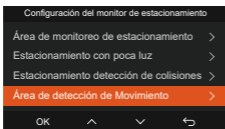
Además, el icono de  se mostrará en el centro de la pantalla de la dashcam para indicar que el modo está activo. Puede ajustar la sensibilidad a Bajo, Medio o Alto.



Proceso de activación y zonas de detección



personalizables: Para capturar eventos de forma completa, la E2 Pro incorpora pregrabación, que incluye automáticamente 15 segundos de grabación antes de que se detecte movimiento. Cada video activado por movimiento tiene una duración total de 45 segundos (15 segundos de pregrabación + 30 segundos posteriores).

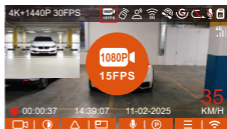
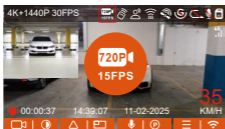
Para mayor flexibilidad, la función de detección de movimiento permite ahora la personalización de zonas de detección. Puede definir áreas específicas tanto para la cámara delantera como para la trasera directamente en la E2 Pro. Use el botón de  para ajustar el rango de cobertura de acuerdo a sus necesidades.



- Esta función solo está disponible cuando el modo de estacionamiento con detección de movimiento está habilitado.


d. Grabación a baja tasa de bits

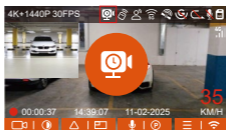
Al cambiar al modo de baja tasa de bits, la pantalla mostrará un icono de  o , indicando 1080P 15FPS o 720P 15FPS basado en su selección.



e. Modo de baja frecuencia de fotogramas

Cuando seleccione una opción de baja frecuencia de fotogramas (1FPS / 5FPS / 10FPS / 15FPS), la dashcam comenzará a grabar en ese modo una vez que el vehículo esté estacionado y apagado, o permanezca inmóvil durante 5 minutos.

 aparecerá en el centro de la pantalla para indicar que el modo de estacionamiento con grabación de baja frecuencia de fotogramas está activo.



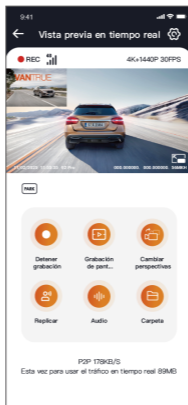
Duración final del archivo de grabación de baja tasa de cuadros = (duración de grabación real × tasa de cuadros de grabación de baja tasa de cuadros) ÷ tasa de cuadros de reproducción de vídeo Tomando como ejemplo la selección de 1FPS: se grabó un vídeo de 30 minutos, si el vídeo final se reproduce a una velocidad estándar de 30 FPS, el archivo de vídeo se comprimirá finalmente a 1 minuto, lo que ahorra mucho espacio de almacenamiento.

Notas:

1. La unidad de tiempo de la fórmula es segundos, por lo que el tiempo de grabación normal calculado también estará en segundos. Si necesita convertirlo a otras unidades, revíselas y conviértalas usted mismo.
2. El modo de baja frecuencia de fotogramas es similar a la función de grabación de lapso de tiempo, pero no existe un mecanismo de entrada de 5 minutos para la grabación de lapso de tiempo; este se activará directamente tras configurarlo.

4.2.4 Ajustes de LTE (requiere un módulo LTE)

Para habilitar la monitorización remota en modo de estacionamiento, VANTRUE ofrece el módulo LTE LT01 (comprado por separado). Inserte una tarjeta SIM en el módulo, conéctelo a su dashcam y acceda al video en tiempo real de forma remota.



En el menú de LTE, puede personalizar:

- Notificaciones de alerta
- Límite diario de datos para cargas con SIM
- Carga automática de videos de colisión

Ajuste estos parámetros según su plan de datos para optimizar el uso y mantener una monitorización remota fiable.

4.2.5 Estadísticas de kilometraje

La E2 Pro utiliza datos GPS para registrar y analizar la duración de conducción, distancia, altitud, velocidad y otra información del trayecto.

Para exportar un informe de kilometraje:

- Abra la aplicación y diríjase a la interfaz de previsualización en tiempo real.
- Seleccione una hora de inicio y una hora de fin.
- Descargue el informe en formato PDF o JPG; se guardará localmente en la aplicación.



9:41

← Estadísticas de kilometraje

Hora de inicio	2025/10/2 00:00:00
Hora de finalización	2025/10/2 23:59:59
Tiempo de descanso	01:36:39
Tiempo de conducción	04:07:53
Tiempo Total	05:43:52
Altitud inicial	11.4M
Altitud final	87.4M
Altitud mínima	-18.4M
Altitud máxima	142.2M
Velocidad media	57.82KM/H
Velocidad máxima	85.12KM/H
Kilometraje total	217.25KM
Localización de inicio	N 22.848829 E 114.009407

📁 ⬇



9:41

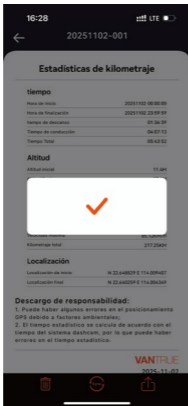
← Estadísticas de kilometraje

Hora de inicio	2025/10/2 00:00:00
Hora de finalización	2025/10/2 23:59:59
Tiempo de descanso	01:36:39
Tiempo de conducción	04:07:53
Tiempo Total	05:43:52
Altitud inicial	11.4M
Altitud final	87.4M
Altitud mínima	-18.4M
Altitud máxima	142.2M
Velocidad media	57.82KM/H
Velocidad máxima	85.12KM/H
Kilometraje total	217.25KM
Localización de inicio	N 22.848829 E 114.009407

JPG

PDF

📁 ⬇

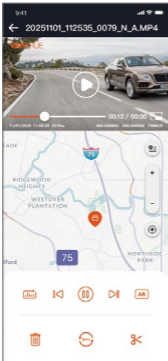


4.2.6 Ajustes de GPS

a. Funcionalidad del GPS

El GPS está habilitado por defecto y recibe señales a través del soporte GPS. Corrige automáticamente la fecha y la hora según su ubicación y registra datos de posición y velocidad en sus videos.

Esta información de GPS se incrusta directamente en las grabaciones. Para verla, descargue e instale la aplicación **Vantrue** y el reproductor **Vantrue Player**.



Nota:

El GPS normalmente se conecta 1 minuto tras el encendido. Si la conexión falla, revise lo siguiente:

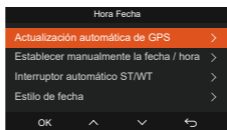
- Asegúrese de que el GPS esté habilitado en los ajustes del dispositivo.
- Confirme que la dashcam esté fijada correctamente al soporte GPS.
- Evalúe su entorno: La señal GPS puede ser débil en garajes subterráneos, zonas urbanas densas, túneles o cerca del metro.

b. Corrección automática de la hora por GPS

La E2 Pro corrige la hora automáticamente mediante GPS por defecto.

Para ajustar manualmente su huso horario (por ejemplo, seleccionar GMT-08:00 para Los Ángeles), diríjase a los ajustes del dispositivo.

Si no está seguro de su huso horario, active la sincronización automática de hora en la aplicación de Vantrue mientras esté conectado por Wi-Fi. Una vez sincronizada, la dashcam actualizará el huso horario de su teléfono automáticamente.



Nota:

La corrección automática de la hora por GPS requiere la selección del huso horario correcto. Las ciudades representativas aparecen listadas como referencia en cada opción de huso.

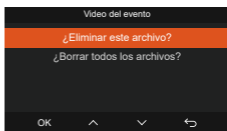
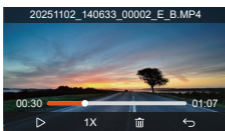
El ajuste automático del horario de verano (DST) solo está disponible en Norteamérica.

4.2.7 Reproducción y eliminación de archivos


a. En la dashcam:

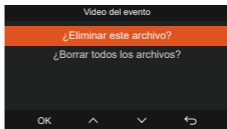
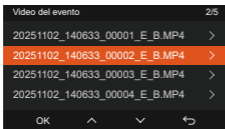
Para reproducir un video, diríjase al Explorador de archivos, seleccione una carpeta y abra el archivo de video.

Pulse el botón Abajo para saltar al siguiente archivo. Pulse el botón Central durante la reproducción para eliminar el archivo reproduciéndose.




Eliminación de videos

En la interfaz del Explorador de archivos, presione el botón de  para abrir el menú de eliminación.



b. Reproducción y eliminación de archivos en una computadora

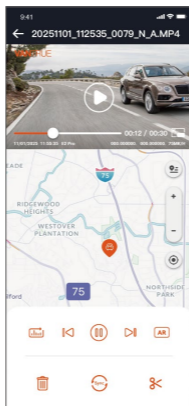
- Conecte la dashcam a su computadora utilizando el cable USB tipo C. Inserte el cable en la interfaz de PC (situada cerca del puerto de cable de la cámara trasera).
- Una vez conectada, aparecerá un icono de  en la pantalla, indicando una conexión correcta. Ahora puede acceder a los archivos de video desde el almacenamiento de la dashcam en su computadora.



- Dependiendo del sistema operativo de su computadora, la dashcam será reconocida como unidad extraíble o carpeta extraíble.
- Para eliminar archivos, simplemente haga clic derecho sobre el archivo y seleccione Eliminar.
- Alternativamente, puede utilizar un lector de tarjetas USB para acceder directamente a los archivos de la tarjeta de memoria.
- Para una alimentación estable durante la conexión a la computadora, asegúrese de que el puerto USB de la computadora sea compatible con USB 3.0. Al usar un equipo de escritorio, conéctelo a los puertos USB traseros para una mejor alimentación.

c. Visualización y gestión de archivos en la app Vantrue

Una vez que la dashcam esté conectada a su teléfono mediante Wi-Fi, puede ver, descargar o eliminar archivos grabados directamente desde la carpeta de Cámara dentro de la app.



Nota:

- Ver o descargar archivos de la tarjeta Micro SD a través de la app no consume datos móviles.
- Para ver la información de la ruta GPS en los videos descargados, desconéctese del Wi-Fi de la dashcam. De lo contrario, el mapa puede no mostrarse correctamente.

d. Para ver en Vantrue Player

El reproductor Vantrue Player permite la reproducción de video, visualización de ruta GPS, muestra de velocidad y otras funciones para una mejor experiencia de visualización.

Para conseguir instrucciones detalladas, consulte el manual electrónico completo.

- Los **usuarios de Windows** pueden descargar el reproductor Vantrue Player desde el sitio web oficial de Vantrue en <https://www.vantrue.com/pages/vantrue-app-player>

Para descargarlo, abra el sitio web oficial, haga clic en “Soporte” → “Descargas” → “Vantrue Player”.

- Los **usuarios de Mac** pueden buscar “Vantrue Player” en la App Store de Apple y descargarlo.



4.2.8 Actualización del firmware

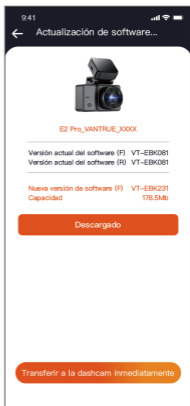
Método de actualización 1: Actualización mediante archivos

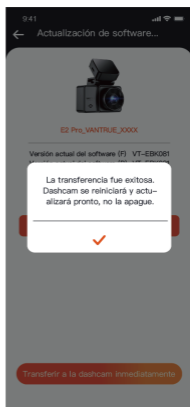
Acceda al sitio web de VANTRUE y descargue la última versión de firmware para la Dashcam E2 Pro. Copie el archivo de firmware al directorio raíz de la tarjeta de memoria y, entonces, vuelva a insertar dicha tarjeta en la cámara. Tras encender la dashcam, el sistema iniciará automáticamente la actualización utilizando el firmware presente en la tarjeta Micro SD.



Método de actualización 2: Actualización de firmware OTA (por aire)

Al abrir la app, si recibe un recordatorio de actualización del software de la dashcam, confirme la operación. La app le llevará a la interfaz de actualización OTA; siga sus indicaciones para completar el proceso.





Notas importantes de la actualización

Para actualizar el firmware mediante archivo o por OTA, la Dashcam E2 Pro debe permanecer encendida. Para actualizar mediante OTA, se requiere conexión a Internet y consumo de datos para descargar el archivo de actualización.

Si actualiza el firmware por archivo, deberá formatear la tarjeta de memoria en la Dashcam E2 Pro y, entonces, copiar el archivo de actualización a la tarjeta para iniciar el proceso.

5. Especificaciones

Modelo	E2 Pro
Chips	Procesador Novatek de alto rendimiento
Sensor de imagen	800M CMOS Sensor
Sensor G	Sensor incorporado de tres ejes
WiFi	2.4GHz y 5.8GHz incorporados
Pantalla	IPS de 2.45"
Ángulo de la cámara	Delantera: Ángulo de visión amplio de 155°; Trasera: Ángulo de visión amplio de 160°
Apertura	Delantera: Ángulo amplio de F/1.8 Trasera: Ángulo amplio de F/1.8
Idiomas	English、简体中文、日本語、Deutsch、Italiano、Español、Français、Русский язык、Polski、한국어、Türkçe、Čeština
Resolución de video	Modo de grabación delantero + trasero: 4K+1440P 30FPS 1440P+1440P 30FPS 1440P+1080P 30FPS 1080P+1080P 30FPS 1080P+720P 30FPS 720P+720P 30FPS Modo de grabación solo delantero: 4K 30FPS; 2560x1440P 30FPS 1920x1080P 30FPS 1280x720P 30FPS

Formato de archivo de video	MP4
Audio	Micrófono y altavoz incorporados
Memoria de almacenamiento	Externa: Tarjeta Micro SD U3 Clase 10 de 32GB-512GB (no incluida en el paquete)
Puerto USB	Tipo C
Fuente de alimentación	Súper capacitador incorporado
Corriente de alimentación	DC 5V 2.4A
Energía	6W
Temperatura de funcionamiento	De -20 °C a 60 °C (De -4 °F a 140 °F)
Temperatura de almacenamiento	De -20 °C a 70 °C (De -4 °F a 158 °F)

6. Advertencias de seguridad

- Este producto es un dispositivo auxiliar diseñado para grabar imágenes externas del vehículo. Dependiendo del entorno de conducción y del vehículo, algunas funciones podrían no funcionar.
- Se realizan actualizaciones de firmware periódicamente para mejorar el producto. Para obtener información específica sobre las actualizaciones, siga los anuncios oficiales de VANTRUE.
- Aunque este producto puede grabar y guardar imágenes de accidentes vehiculares, no garantiza que todas las grabaciones de accidentes sean capturadas. Las colisiones leves podrían no activar el sensor de colisión, por lo que dichas grabaciones podrían no guardarse en la carpeta designada. Debe revisar todos los videos del periodo del accidente para evitar la pérdida de pruebas.
- Corte siempre la alimentación antes de insertar o retirar la tarjeta de memoria.
- Para garantizar un rendimiento estable, recomendamos formatear la tarjeta de memoria al menos una vez cada dos semanas.
- Las tarjetas de memoria tienen una vida útil limitada. Su uso prolongado puede ocasionar fallos al guardar datos. En tales casos, se aconseja adquirir una nueva tarjeta de memoria. Nuestra empresa no se hace responsable de la pérdida de datos causada por el uso de una tarjeta que se dañe con el tiempo.
- Para garantizar la seguridad vial, no instale ni utilice este producto mientras conduce.
- Evite someter el producto a impactos fuertes o vibraciones, ya que esto puede causar daños, mal funcionamiento o inutilizar el dispositivo.
- No limpie el producto con disolventes químicos ni detergentes.

- El rango de temperatura de funcionamiento normal de este dispositivo es de -20 °C a 60 °C. El uso fuera de este rango puede provocar fallos en el producto.
- No exponga el producto a llamas abiertas. Evite utilizarlo en entornos de alta temperatura o alta humedad, ya que esto puede provocar descargas eléctricas, cortocircuitos o daños al producto.
- No ocasione cortocircuitos, ni desmonte ni modifique el cargador de automóvil, ya que esto puede causar lesiones personales, descargas eléctricas, incendios o daños al producto.
- No desarme ni modifique este producto, ya que puede dañar el grabador, generar calor o provocar un incendio.
- Utilice este producto dentro de los límites permitidos por la ley.

7. Garantía y soporte

Garantía

La Dashcam E2 Pro de VANTRUE® cuenta con una garantía completa de 12 meses. Si registra su producto en nuestro sitio oficial (<https://www.vantruel.com>), puede ampliar la garantía hasta 18 meses.

Soporte (nuevo)

Si tiene alguna pregunta sobre el producto, no dude en contactarnos a través de support@vantruel.net, dejarnos un mensaje a través del chat instantáneo en <https://www.vantruel.com> o abrir la aplicación VANTRUE y consultar las preguntas frecuentes en la sección de "Acerca".

Su opinión nos importa

VANTRUE® está firmemente comprometido con la mejora continua de sus productos, servicios y experiencia de usuario. Si tiene sugerencias o comentarios constructivos sobre cómo podemos hacerlo aún mejor, póngase en contacto con nosotros ahora mismo en support@vantruel.net.

VANTRUE
truly driven.



CE



IC



FC

✓
RoHS



www.vantrue.com

Made in China