

VANTRUE

Element 2 Pro **E2 Pro**

使用说明书 **V1.1**



vantrue.com

truly driven.



Contact Us



Join Our Community




[instagram.com/vantrue_official/](https://www.instagram.com/vantrue_official/)




ID: @860fnbxk

目录

01	包装清单	1
02	设备介绍	2
03	安装指南	5
04	功能亮点	10
05	规格参数	33
06	注意事项	35
07	售后服务	36

温馨提醒

- 请在首次使用前仔细阅读产品说明书，确保正确操作。
- 行车记录仪需接通电源后才能正常工作。
- 推荐使用VANTRUE官方配件，如车充、降压线等。
- 为确保行车安全，行驶过程中请勿调试设备或通过手机观看视频。
- 本产品需要插入Micro SD卡使用，请确保Micro SD卡功能正常且兼容设备。
- 请勿擅自拆卸或维修行车记录仪，如遇故障，请及时联系VANTRUE官方客服。
- 请不要将行车记录仪安装在会遮挡驾驶视线的位置。
- 使用时请远离高温、潮湿环境，以确保设备正常运行。
- 为提升使用体验，产品固件将不定期更新，您可以根据需要下载最新固件版本享受最新功能。
- 请勿将行车记录仪安装在乘车人员正前方，以避免设备脱落引发安全隐患。
- 请注意，使用无线CarPlay或Android Auto时，可能会影响应用程序的连接。
- 请在遵守相关法律法规的前提下合理使用本产品。

1. 包装清单



A. E2 PRO主机



B. 可调节支架



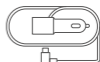
C. 后拉镜头



D. 后拉镜头线



E. Type-C数据线



F. 车充



G. 备用粘胶



H. 静电贴



I. 无尘布



J. 快速指南



K. 警示贴



L. 线扣



M. 撬棒

可选配件



N. CPL偏光镜



O. 降压线



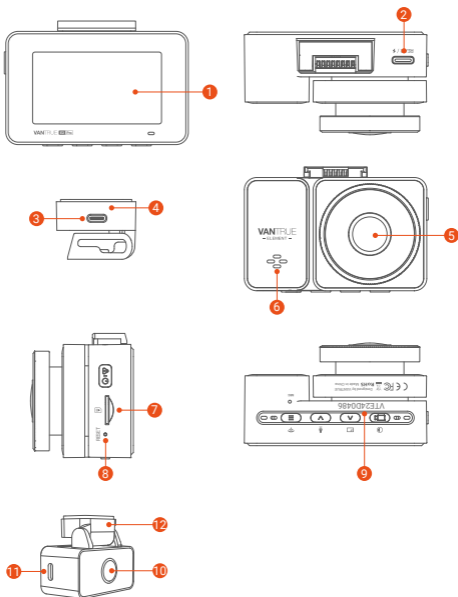
P. 蓝牙遥控器



Q. LTE模块

2. 设备介绍

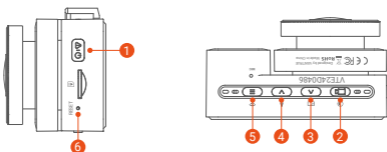
2.1 机身介绍



- ① 2.45英寸的IPS屏幕
- ② Type-C后拉镜头接口/电脑数据线接口
- ③ 支架电源Type-C接口
- ④ 记录仪支架
- ⑤ 车前镜头


- 6 麦克风
- 7 内存卡卡槽
- 8 复位键
- 9 序列号
- 10 后拉镜头
- 11 后拉镜头Type-C接口
- 12 镜头支架


按键说明

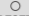


序号	功能按键	功能说明
1		开机状态下，长按关机；关机状态，短按开机； 录影界面和Wi-Fi界面中，短按开启加锁当前文件和抓拍； 文件浏览中，短按弹出删除文件；
2		录影中可长按熄灭屏幕，短按可停止录影，进入待机状态； 在菜单中可确认选择的选项； 回放文件时，可播放/暂停播放文件。
3		录影中和待机状态中，长按可快速进入停车模式，短按可开启/关闭麦克风；

菜单设置中，长按滚动显示菜单选项，短按显示下一个菜单选项；
文件浏览中，长按滚动显示文件，短按显示下一个文件；
回放模式中，短按切换下一个文件。

4  录影界面，短按切换镜头显示窗口；
菜单界面，短按向上翻动菜单选项；
长按向上滚动显示菜单选项；
视频播放，短按快进视频。

5  录影中和待机模式中，长按可打开/关闭Wi-Fi；
待机状态中，短按进入菜单。

6  RESET 短按或长按重启行车记录仪。

灯光说明



绿灯常亮

正处于待机状态

绿灯闪烁

正在录影中

屏幕图标说明



3. 安装指南

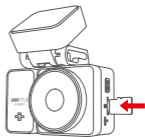
安装注意事项:

- 行车记录仪主机与车后镜头的安装位置，需要使用清洁工具，清洁完毕后，再进行安装；
- 安装行车记录仪主机前，推荐先安装静电贴，再安装行车记录仪主机；
- 安装行车记录仪支架时，建议将支架粘贴后，按压支架贴紧挡风玻璃，排出支架与挡风玻璃接触面的空气，增加支架的粘性。
- 完成车充与车后镜头的安装后，建议使用赠送的线扣收纳车充线与车后镜头线
- 行车记录仪首次开始使用时，建议格式化内存卡，能减少出现录影问题的情况。

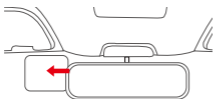
3.1 安装示意图



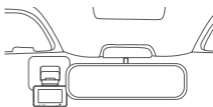
① 组装支架



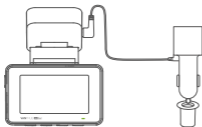
② 安装内存卡



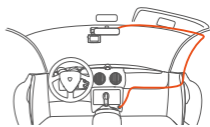
③ 安装静电贴



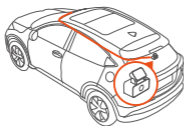
④ 安装行车记录仪



⑤ 连接车充



⑥ 接通电源和布线



⑦ 安装车后镜头和布线

3.2 安装APP

扫描下方二维码下载并安装Vantrue APP，并根据APP指引完成行车记录仪与APP连接，APP的详细功能介绍，可以查看电子版说明书。

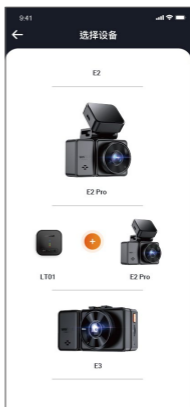


(1) APP连接设备

APP连接记录仪设备前需要先检查记录仪设备是否打开Wi-Fi。

如Wi-Fi处于关闭，用户可通过长按快捷键（≡）\“语言控制”打开Wi-Fi”\基础设置Wi-Fi选项重新打开Wi-Fi。

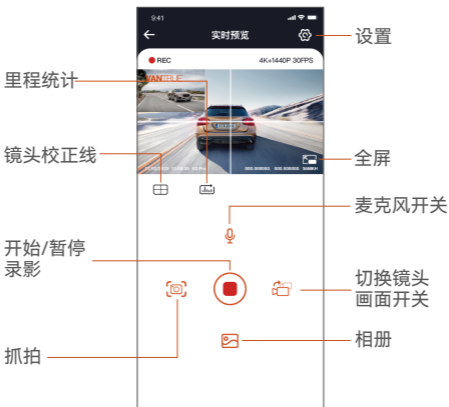
E2 Pro记录仪Wi-Fi打开后，点击添加设备，打开Element系列，选择E2 Pro机型，确认对应Wi-Fi名称后，点击确认连接即可。



注意:

- ① 本设备的初始密码仅供初次登录使用。为杜绝安全隐患，请用户务必在初次登录后及时修改初始密码，以防他人未经授权登录用户的设备或其他不良后果。
- ② Wi-Fi初始密码为12345678，如用户忘记设定密码，可以通过恢复默认出厂设置，还原 Wi-Fi初始密码。

(2) APP使用



进入APP实时预览后，可以进行以下操作：



- ① **视频预览：**APP连接记录仪成功后，记录仪进入实时预览页面，点击全屏按钮或者手机横放，实时画面自动切换到全屏预览模式。点击窗口切换按钮切换前后路视频窗口，只有多镜头记录仪可使用此功能。
- ② **回放视频：**APP内可查看Micro SD卡已录制的视频或照片，点击文件后可进行视频回放。
- ③ **视频下载：**在Micro SD卡浏览文件界面或者在视频回放中可选择下载视频或者图片。下载视频后，在APP本地文件内播放，可查看视频GPS轨迹。
- ④ **视频抓拍：**APP实时预览界面可抓拍当前画面。
- ⑤ **里程统计：**点击下载行驶里程信息，里程信息会以图片或者PDF文件形式保存在APP内。
- ⑥ **镜头校正线：**通过精准的十字线校正镜头平衡，使得录影画面不会歪斜。

4. 功能亮点

4.1 主要功能

E2 Pro记录仪有三大功能菜单，分别是基础设置、高级设置、文件浏览。

您可以在这三大功能设置中选择您喜欢的组合设置来运行您的记录仪。

按  录影按键，暂停录影后，再按下  菜单键进入菜单设置。



基础设置



高级设置



文件浏览

(1) 基础设置

- a. **分辨率：** E2 Pro记录仪包含了车前+车后：
4K+1440P 30FPS、1440P+1440P 30FPS、
1440P+1080P 30FPS、1080P+1080P 30FPS、
1080P+720P 30FPS、720P+720P 30FPS；
车前：4K 30FPS、2560×1440P 30FPS、
1920×1080P 30FPS、1280×720P 30FPS。
- b. **循环录影：** 默认1分钟，此功能包含了4个选项，分别是关闭、1分钟、3分钟、5分钟。
- c. **录影音频：** 默认开，这里可设置录音开/关。
- d. **录影指示灯：** 默认开启，调整录影指示灯开启或者关闭。
- e. **HDR：** 可设置车前或车后的HDR开或关，默认开启。
- f. **旋转显示：** 默认关闭，可进行车前、车后旋转视频画面显示。

- g. 停车监控模式：**在这里可设置您所需要的停车模式，碰撞侦测/移动侦测/低比特率录影/低帧率模式，默认关闭。
- h. 停车监控设置：**配合停车监控模式使用，可操作进入/退出方式、监控镜头设置、停车微光夜视、停车碰撞侦测、移动侦测区域。
- i. Wi-Fi：**可设置Wi-Fi自动开启（默认开启10分钟后关闭，可设置开或关），Wi-Fi模式，Wi-Fi信息。
- j. 语音识别：**默认标准灵敏度，打开后可识别语音指令，有低灵敏/标准灵敏度/高灵敏/关闭选项。
- k. 语音内容：**可查看记录仪语音识别指令，用户可以通过不同的指令去遥控记录仪工作。
- l. 格式化：**格式化内存卡所有数据。
- m. 屏保设置：**屏保设置默认是关闭状态，您可以选择30秒、1分钟、3分钟屏保时间。
- n. 系统信息：**查看机器型号、软件版本号、VANTRUE官网网址。
- o. 默认设置：**恢复系统默认设置。

(2) 高级设置

- a. **语言：**可设置语言有英语、法语、西班牙语、德语、意大利语、简体中文、韩语、俄语、日语、波兰语、土耳其语、捷克语。
- b. **碰撞灵敏度：**选择您需要的碰撞灵敏度等级，分别有三个方向(前后/左右/上下) 5个等级选项：最高/高/标准/低/最低/关闭选择，默认标准。
- c. **音频降噪：**默认打开，可以有效过滤周围噪音，可选择关闭。
- d. **车后镜像：**默认打开，可选择关闭。
- e. **HDR定时器：**HDR 定时器默认关闭，可以选择定时开启和定时关闭。
- f. **车牌号设置：**默认关，开启后，可在录影视频中显示您的车牌号。
- g. **视频水印：**在录影视频显示时间日期、VANTRUE品牌名称、车牌号、GPS经纬度、车速，默认全部开启。
- h. **延时摄影：**默认关闭，您可以选择开启1FPS/5FPS/10FPS。
- i. **LTE设置：**此功能需配合LTE盒子使用，可设置消息推送方式、碰撞视频上传、SIM卡上传日流量控制。用户可根据需求，进行默认值切换。
- j. **里程统计：**默认开启，开启后记录仪会记录行驶过程的GPS信息，您可在APP或PC端播放器中下载数据并查看。
- k. **GPS设置：**默认开启，GPS 开关、速度单位设置、GPS 信息都在此功能下。
- l. **格式化提醒设置：**默认关闭，为了避免您忘记格式化内存卡时间，增加了格式化提醒时间，可选择15天或者1个月后提醒，根据设定当天起计算15天或者是1个月，到达时间后，您可选择“确定”进行格式化，或者选择“下一次”，若您选择“下一次”后，会重新计算时间。

- m. 日期/时间:** 日期与时间有2种设定方式。GPS自动更新，默认打开GPS自动更新，GPS自动更新日期时间是根据用户所在的时区进行的，所以需要选择正确的时区；
- 手动设置日期/时间，可以选择关闭GPS自动更新，打开手动设置日期/时间，手动校正日期时间。
 - 夏令/冬令自动切换，默认关闭，开启后会根据夏令时与冬令时日期，自动切换。此功能仅限美国地区，其它地区有可能会造成时间误差。
 - 日期格式：在录影界面，默认24小时制显示，用户可以自行更改为12小时制显示。此功能的更改仅影响录影界面时间显示与视频水印时间显示。
 - 另外，时间格式、时区设置也是在此菜单内。
- n. 音量:** 默认音量大小是3档，最低是0档，最高是5档。
- o. 提示语:** 根据不同的情况，记录仪设定了5种提示音，分别是开关机声音、按键音、加锁提示音、格式化提醒音、异常录音提示音。用户可根据需求旋转是否开启/关闭。
- p. 光源频率:** 不同国家有不同的光源频率，为了避免影响录影，根据不同的地区选择50Hz或者60Hz的光源频率。
- q. 认证信息:** 查看本机已有认证信息。

(3) 文件浏览

在此功能下，您可以查看记录仪记录的视频文件和照片文件。

- a. **紧急视频：**此文件夹内保存紧急录影文件，文件格式为
20300128_140633_00008_E_A.MP4
- b. **停车视频：**此文件夹内单独存放停车监控录影文件，停车监控视频文件名为
20300128_140633_00007_P_A.MP4
- c. **普通视频：**此文件夹内保存循环录影视频、缩时录影视频。
循环录影文件名：
20300128_140633_00008_N_A.MP4;
缩时录影文件名：
20300128_140633_00006_T_A.MP4。
- d. **照片：**照片文件存放在此文件夹内。
- e. **所有：**所有文件均可查看。

4.2 重要功能介绍

4.2.1 循环录影


记录仪在开机后会自动进入循环录影模式，录影视频将以预先设定的循环录时长进行保存，保存在普通视频文件夹中。普通视频文件夹占用总内存的70%容量，当文件夹容量达到总容量70%后，新的循环录影文件会自动覆盖最初一段循环录影文件。该功能开启后，视频文件自动覆盖循环，以免在行驶过程中卡满停录。

注意：

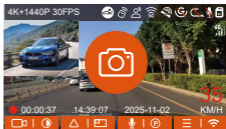
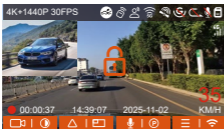
- 循环录影功能的正常运行非常依赖内存卡的卡速，所以请您定期进行内存卡格式化，以免内存卡文件过多、卡片老化等问题影响循环录影。
- 请您定期检查循环录影视频，避免有必要保留的视频被循环覆盖。
- 如您关闭循环录影后，锁定视频功能将不再起效关闭循环录影后，每段录影时间为20分钟，录制到卡满后，记录仪会停止录影，并且提示“卡满！”


4.2.2 紧急录影

在行驶过程中，如遭遇特殊情况，您可手动锁定或者是记录仪自动锁定进行紧急录影。

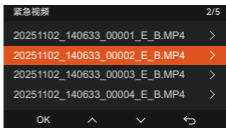
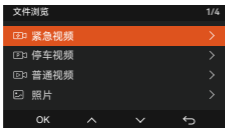
手动锁定：只需按下紧急录影按钮 ，即可锁定当前录影并抓拍。

自动锁定：当汽车遭受碰撞或者震动的后，记录仪感应到震动自动触发锁定当前视频。



在锁定录影期间，您可以通过按下  紧急录影按键，多次抓拍。

录影结束后，视频会自动保存在紧急视频文件夹内，照片会保存在照片文件夹内。

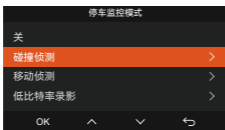


注意：

- 自动锁定触发的灵敏度由碰撞灵敏度决定，可以再“高级设置”-“碰撞灵敏度”-选择“前后/左右/上下”-灵敏度的调整。
- 紧急视频文件的总容量占当前内存卡总容量30%，当紧急视频文件达到容量上限后，新的紧急视频文件会自动覆盖最初的一段紧急视频文件，建议定期查看并另外保存您的紧急视频文件，以免丢失。
- 锁定录影在以下两种情况中均不会触发，关闭循环录影或是开启缩时录影。关闭循环录影和开启缩时录影只能抓拍图片。

4.2.3 停车监控设置及停车监控模式介绍

用户在停车时，可以根据车辆本身，停车环境，自身需求等因素，自行设置停车监控设置和停车监控模式选择。



使用停车监控功能有以下**注意事项**：

- 停车监控录影的文件会保存在停车视频文件，发生的碰撞录影会保存在紧急视频文件中。
- 为了确保记录仪能正常使用停车模式，请使用VANTRUE降压线或者是其他稳定持续的电源给记录仪供电。
- ACC降压线需使用VANTRUE ACC降压线，其它品牌ACC降压线，可能会因为ACC侦测PIN脚位置不同，导致无法使用ACC功能。
- 在夏季高温的暴晒环境下，我们建议用户使用碰撞侦测模式。当车内环境温度高达60℃时，建议用户关闭记录仪，以免高温导致记录仪工作异常。
- 缩时录影与停车模式两者只能开启其中一个，另一个会自动关闭。

停车模式开启后，**进入/退出方式**：

1. 自动模式（默认推荐）

- 无ACC接入时（即G-Sensor模式）：车辆静止10分钟后自动进入；G-Sensor发生二次碰撞后自动退出；
- 有接入ACC时（即ACC模式）：车辆熄火（ACC关闭）后自动进入；车辆启动（ACC开启）自动退出。

2. ACC模式


- 正确安装ACC降压线并接通电源，车辆熄火（ACC关闭）后自动进入；车辆启动（ACC开启）自动退出。

3. G-Sensor模式

- 进入和退出停车监控用G-Sensor控制。即车辆静止10分钟后自动进入；G-Sensor发生二次碰撞自动退出；

注：若接ACC线后无法正常触发时，可改用G-Sensor模式。

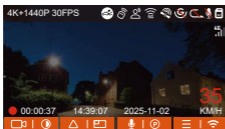
4. 手动模式

- 选择长按向下键  手动进入；随意点击按键会自动退出。



(1) 停车监控设置：停车微光夜视

为了增强夜晚停车的安全性，我们充分利用镜头性能联合微光夜视技术，提升了停车模式下的夜视效果。此功能默认为打开模式，只有进入停车模式后才会被触发，不会对正常录影造成影响。





关闭停车微光夜视

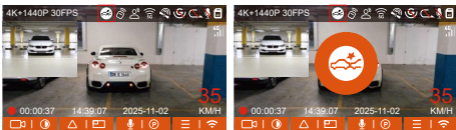


开启停车微光夜视

(2) 模式一：碰撞侦测

切换停车碰撞侦测模式后，录影屏幕下会显示停车碰撞  图标，表示记录仪当前使用的是碰撞侦测模式。用户可根据个人需求和车辆状况设置碰撞侦测灵敏度：“基础设置”-“停车监控模式”-“碰撞侦测”

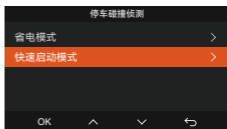
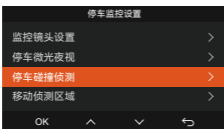
碰撞侦测模式进入后，记录仪屏幕中间会显示碰撞侦测  图标，随后记录仪会根据停车碰撞侦测的启动方式选择：自动关机或者待机。记录仪关机或者待机后，当G-Sensor检测到汽车发生振动或者移动，自动开机录影30秒，随后关机或待机。录影结束后，视频会自动保存在停车监控视频文件夹内。





注意：如果记录仪在碰撞侦测录影过程中持续遭到碰撞，将会退出碰撞侦测模式，进入正常录影，重新开始等待10分钟进入碰撞侦测模式。

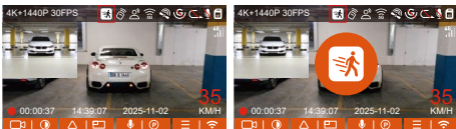
碰撞侦测模式两种启动方式：

- 快速启动模式：设备进入熄屏待机，发生碰撞时立即亮屏录影，录制完成后保存文件并重新休眠。
- 省电模式：设备完全关机，检测到碰撞后自动开机录影，录制完成后保存文件并关机，更节能。




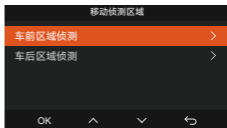
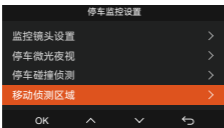
(3) 移动侦测

当切换移动侦测后，在录影界面会显示移动侦测图标 ，表示记录仪当前已开启移动侦测模式；移动侦测模式进入时，记录仪屏幕中间会显示图标 。同时用户可选择低/中/高三档灵敏度；



触发过程：为了还原事件的整个过程，记录仪器支持预录功能，可以在移动侦测视频中加入触发前15秒的录影画面。最终形成45秒的移动侦测录影（预录15秒+触发后30秒）。

为满足不同用户需求，移动侦测功能增加**移动区域选择**。用户可在E2 PRO记录仪上设定车前镜头和车后镜头的区域侦测范围，点击按钮  进行范围调整。



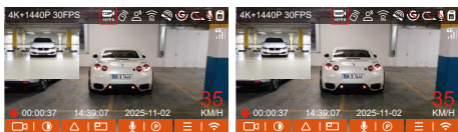
注意：



- 此功能仅在移动侦测停车模式下生效。

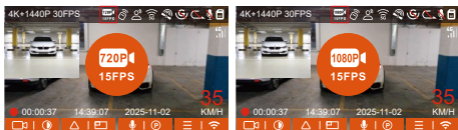
- 移动侦测模式需要在开机的情况下进行，记录仪一旦关闭，移动侦测模式将不会起作用。

(4) 低比特率录影

切换低比特率录影后，屏幕会显示  或者是  的图标，根据用户选择1080P 15FPS或720P 15FPS选项而定。




屏幕中央显示低比特率  或  图标，表示进入低比特率模式。当前所有镜头的分辨率会自动切换为1080P 15FPS或是720P 15FPS进行录影，录影时长是按照当前设定的循环录影时长决定。

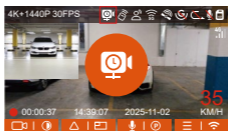


注意：低比特率模式需要在开机的情况下进行，记录仪一旦关闭，低比特率模式将不会起作用。

(5) 低帧率录影

切换了低帧率模式1FPS/5FPS/10FPS/15FPS的选项，停车熄火或静止10分钟后，记录仪将会根据开启的选项进行录影。

低帧率录影进入时，屏幕中央会显示低帧率图标 ，表示已经进入低帧率录影停车模式。



低帧率录影文件最终时长=（实际录制时长 × 低帧率录影帧率）÷ 视频播放帧率

以选择1FPS为例：录制了30分钟的视频，若最终视频以 30 FPS 标准速度播放，最终被压缩为1分钟的视频文件，大大节省了存储空间。

注意：

- 时间单位计算以秒为准，换算其他单位需自行调整。
- 低帧率模式与缩时录影录影模式相同，前者仅在停车时工作，后者开启后持续工作。
- 低帧率模式下，记录仪也需要有稳定电源供电，一旦电源关闭或者是耗尽，记录仪将会关机。

4.2.4 LTE设置（需配合LTE模块使用）

为方便用户远程查看停车状况，VANTRUE推出了LTE模块（LT01）。用户可将SIM卡插入LTE模块，并连接行车记录仪，实现远程监控。



在LTE设置中，用户可自定义：

- ① 消息推送设置
- ② SIM卡上传日流量控制
- ③ 碰撞视频上传

用户可根据SIM卡套餐灵活调整，确保高效使用流量与远程监控功能。

4.2.5 里程统计

E2 Pro记录仪通过行车过程的GPS信息，记录分析统计用户驾驶时长、驾驶里程、海拔高度、行驶速度等信息。用户可以通过APP导出里程文件。用户在APP实时预览界面，选择开始时间和结束时间，确定后下载为PDF或者是JPG文件，保存在APP本地。



里程统计	
开始时间	2025/10/2 00:00:00
结束时间	2025/10/2 23:59:59
休息时间	01:36:39
驾驶时间	04:07:13
总时间	05:43:52
起点海拔	11.4M
终点海拔	87.4M
最低海拔	-18.4M
最高海拔	142.2M
平均速度	57.82KM/H
最高速度	85.12KM/H
总里程	217.25KM
开始位置	N 22.848829 E 114.009407



里程统计	
开始时间	2025/10/2 00:00:00
结束时间	2025/10/2 23:59:59
休息时间	01:36:39
驾驶时间	04:07:13
总时间	05:43:52
起点海拔	11.4M
终点海拔	87.4M
最低海拔	-18.4M
最高海拔	142.2M
平均速度	57.82KM/H
最高速度	85.12KM/H
总里程	217.25KM
开始位置	N 22.848829 E 114.009407

JPG

PDF

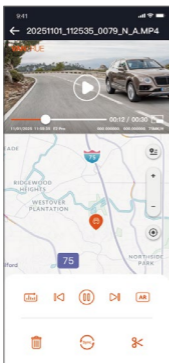


4.2.6 GPS设置

(1) GPS功能

GPS功能也是记录仪重要的功能之一，GPS默认为打开，并且通过GPS支架接收GPS信号。它可以自动校正用户所在的地区的时间日期，记录视频所在的位置、车速信息。

GPS信息是记录在用户录制的视频内，如需查看，请下载并安装Vantrue APP和Vantrue 播放器。



注意:

- GPS会在用户开机后的1分钟内完成连接，若用户超过1分钟内还没连接成功，请检查设备是否已经打开GPS功能、是否连接GPS支架，以及用户所在的环境（地下停车场，楼房密集居民区、地铁、隧道等地区会影响GPS信号的接收）。

(2) GPS自动矫正时间

E2 PRO记录仪默认打开GPS自动校正时间，用户可以通过选择用户所在的时区，如用户所在地区是洛杉矶，可选择GMT-08:00。如不了解自己所在位置的时区，可用Wi-Fi连接Vantrue APP，确认APP中的自动校时功能开启，连接成功后，会根据用户手机的时区，强制修正记录仪的时区。



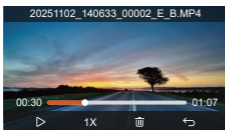
注意:

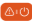
- GPS自动校正时间需要设定正确的时区，可参考每个时区之后代表性城市。
- 自动切换冬令和夏令时间功能，此功能仅限于美国使用。

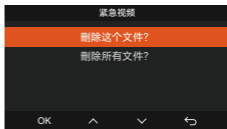
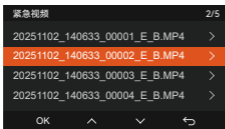
4.2.7 回放、删除文件的途径

(1) 记录仪上操作

回放视频：进入文件浏览后，任意选择文件夹进入，打开视频文件后，可以按下键选择下一段文件，播放中点击设备中间按钮可选择删除文件。



删除视频：在文件浏览界面，按紧急录影按钮  可弹出删除菜单。



(2) 在电脑上回放、删除文件

使用Type-C USB数据线连接电脑USB口以及记录仪的电脑接口（即车后镜头线接口），使得记录仪与电脑连接在一起。

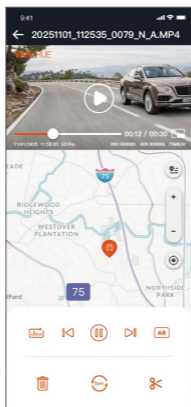


连接成功后，记录仪显示屏中会“📁”图标，随后即可在电脑文件夹中查看得到视频文件。

- ① 根据用户的电脑系统，记录仪连接电脑后会在电脑中显示为可移动驱动器或者是可移动文件夹。
- ② 电脑查看文件可直接右键打开菜单进行删除即可。
- ③ 也可使用USB读卡器读取内存卡信息。
- ④ 为了保证连接电脑时供电稳定，可检查电脑接口是否是USB3.0接口，使用台式电脑连接时，建议使用台式电脑后的USB接口。

(3) Vantrue APP内回放、删除文件

记录仪通过Wi-Fi与手机连接后，可以在手机APP内相机文件夹中回放、下载、删除文件。



注意:

- APP内回放、下载Micro SD卡文件，不会产生数据流量的消耗。
- 视频文件下载至本地后回放，可以查看GPS轨迹信息，但是需要用户断开记录仪Wi-Fi，否者地图信息会显示空白。

(4) 可选择使用Vantrue Player查看

Vantrue Player支持视频回放、GPS轨迹查看、速度显示等功能，为用户提供更优质的视频体验。更多详情操作可查看完整版电子说明书。

- **Windows 用户** 可在Vantrue官网 (<https://www.vantruecam.com/support/player>) 下载Vantrue播放器。

下载路径打开官网-点击“服务支持”-“下载”-“播放器下载”。

- 或者Mac 用户 可在 Apple App Store 搜索“Vantrue Player” 并下载使用。



4.2.8 记录仪固件升级

升级途径1：文件升级

用户通过VANTRUE官网下载最新的E2 Pro记录仪软件后，将对应bin文件放入内存卡根目录中，然后插回主机，通电升级。



升级途径2：APP升级OTA

用户打开APP后，会收到记录仪软件更新推送，用户确定升级后，会跳转到OTA升级界面，可根据APP指引进行升级。





升级注意事项:

- 无论是文件升级，还是OTA升级，升级过程中需要保持E2 Pro记录仪正常通电。
- OTA升级下载升级文件，需要使用到数据流量。
- 使用文件升级时，需要在E2 Pro记录仪主机上格式化内存卡后，再把升级文件放入内存卡中，进行升级流程。

5. 规格参数

为了用户拥有更好的产品体验，我们会对产品进行升级，产品规格可能会改变，恕不另行通知。

型号	E2 Pro
芯片处理器	联咏高性能处理器
图像传感器	800M CMOS Sensor
G-sensor	内置三轴传感器
Wi-Fi	2.4GHz&5GHz
屏幕	2.45" IPS
镜头角度	车前 155°\车后165°
光圈	F1.8
语言	English、简体中文、日本語、Deutsch、Italiano、Español、Français、Русский язык、Polski、한국어、Türkçe、Čeština
分辨率	车前+车后 4K+1440P 30FPS 1440P+1440P 30FPS 1440P+1080P 30FPS 1080P+1080P 30FPS 1080P+720P 30FPS 720P+720P 30FPS 车前 4K 2560x1440P 30FPS 1920x1080P 30FPS 1280x720P 30FPS

视频格式	MP4
音频	内置麦克风和扬声器
存储方式	Micro SD卡 (支持32GB-1TB, U3或更高卡路的内存卡)
USB接口	Type-C
电池类型	超级电容
供电电流	DC 5V 2.4A
工作功率	6W
工作温度	-4°F至140°F (-20°C至60°C)
存储温度	-4°F至158°F (-20°C至70°C)

6. 注意事项

- 本产品是以记录车辆外部影像为目的辅助装置，由于行驶环境及车辆环境不同，部分功能会不予支持。
- 为了进一步改善产品会不定时的进行固件升级，具体升级情况，可以留意VANTRUE官方通知。
- 本产品虽然可将车辆事故的影像录制并保存，但不保障可以录制全部的事故影像。细微碰撞事故不能使碰撞传感器启动，因此该影像可能无法记录在专门的文件夹内，因此用户需要查看事故时段所有视频，避免遗漏视频证据。
- 在插入或拔出内存卡时，请务必关闭电源。
- 为了产品使用稳定，每两周至少将内存卡格式化一次。
- 一般的内存卡都有使用寿命，长期使用可能会导致数据无法保存，在这种情况下建议购买新的内存卡使用，因长期使用不良内存卡，而导致内存卡的数据销毁，本公司不予承担责任。
- 为保证安全驾驶，请用户在驾驶车辆时，请勿安装或操作本产品。
- 请勿使本产品受到强烈的冲击或震动，以免损坏产品，从而造成功能失常或无法使用。
- 请勿使用化学溶剂或清洁剂清洗本产品。
- 本设备功能正常使用环境温度范围为-20摄氏度至60摄氏度，超出此温度范围，可能会导致产品故障。
- 请勿将产品放置于明火中，请勿在高温高湿地方使用产品，否则会导致触电、短路等危险并且损坏产品。
- 禁止使用短路、拆卸或改装车充，否则会导致人身伤害、触电、起火等危险或损坏产品。
- 请勿擅自拆卸或改装本产品，以免损坏记录仪、产生热量及引起火灾。
- 请在法律允许的范围内使用本产品。

7. 售后服务

VANTRUE品牌保修服务周期为12个月，如果您有任何的问题，欢迎通过以下方式联系我们，我们将会有专门客服人员在12-24小时内回复问题：

- ① 打开Vantrue APP，在关于常见问题中找到解答；
- ② 联系您所购买渠道的客服人员；
- ③ 发送邮件至VANTRUE官方邮箱
support@vantrue.net。

感谢您选择VANTRUE®

联系我们：



VANTRUE 天猫旗舰店
<https://vantruecam.tmall.com>



VANTRUE 京东旗舰店
<https://vantrue.jd.com>



VANTRUE 微信小管家
微信号: vantrue001

VANTRUE
truly driven.



CE



IC



FC

✓
RoHS



www.vantrue.com

Made in China